



# Povinnosti firem v podnikové ekologii

EnviGroup 

**Část C**

# **Ochrana a využití vod**



# Obsah

<b>1. Úvod</b> .....	<b>1</b>
<b>2. Základní pojmy</b> .....	<b>5</b>
<b>3. Obecné povinnosti</b> .....	<b>7</b>
<b>4. Přehled povinností</b> .....	<b>9</b>
<b>5. Právní požadavky a jejich úprava</b> .....	<b>13</b>
5.1 Užívání povrchových vod k plavbě .....	13
5.2 Povolení k nakládání s povrchovými nebo podzemními vodami .....	14
5.3 Povolení k některým činnostem .....	16
5.4 Stavební povolení k vodním dílům.....	17
5.5 Povolení k vypouštění odpadních vod s obsahem zvlášť nebezpečné závadné či prioritní nebezpečné látky do kanalizace.....	19
5.6 Souhlas vodoprávního úřadu .....	20
5.7 Vyjádření vodoprávního úřadu k záměru .....	22
5.8 Měření množství vody.....	22
5.9 Měření množství vzduché nebo akumulované vody.....	23
5.10 Vodní bilance .....	23
5.11 Ochrana vodních poměrů .....	24
5.12 Chráněné oblasti přirozené akumulace vod .....	24
5.13 Výskyt podzemních vod v neobvyklém množství .....	25
5.14 Zranitelné oblasti.....	26
5.15 Odpadní vody.....	27
5.16 Základní nakládání se závadnými látkami.....	30
5.17 Havarijní plán.....	31
5.18 Zacházení se zvlášť nebezpečnými nebo nebezpečnými látkami.....	33
5.19 Mytí vozidel a jiných mechanismů.....	35
5.20 Havárie.....	36
5.21 Povinnosti vlastníků pozemků, na nichž se nacházejí koryta vodních toků .....	37
5.22 Povinnosti vlastníků pozemků sousedících s koryty vodních toků .....	37
5.23 Povinnosti vlastníků staveb a zařízení v korytech vodních toků nebo sousedících s nimi ..	38
5.24 Stavby k vodohospodářským melioracím pozemků.....	38
5.25 Povinnosti vlastníků vodních děl.....	39
5.26 Záplavová území .....	41
5.27 Platba za odebrané podzemní vody .....	42
5.28 Poplatky za vypouštění odpadních vod do vod povrchových .....	43
5.29 Poplatek za vypouštění odpadních vod do vod podzemních.....	46
5.30 Platba za odebrané povrchové vody .....	47
<b>6. Dotazník pro výběr povinností</b> .....	<b>49</b>

<b>Příloha C1 Zranitelné oblasti .....</b>	<b>51</b>
<b>Příloha C2 Zvlášť nebezpečné a nebezpečné látky.....</b>	<b>52</b>
<b>Příloha C3 Identifikační údaje zvlášť nebezpečných závadných látek .....</b>	<b>53</b>
<b>Příloha C4 Sazby poplatků.....</b>	<b>54</b>

**Další dokumenty a informace na [www.envigroup.cz](http://www.envigroup.cz).**

# 1. Úvod

Problematiku ochrany a využití vod upravuje zákon č. [254/2001 Sb.](#), o vodách a o změně některých zákonů (dále jen "vodní zákon" nebo "zákon o vodách"). Účelem vodního zákona je chránit povrchové a podzemní vody, stanovit podmínky pro hospodárné využívání vodních zdrojů a pro zachování i zlepšení jakosti povrchových a podzemních vod, vytvořit podmínky pro snižování nepříznivých účinků povodní a sucha a zajistit bezpečnost vodních děl v souladu s právem Evropských společenství. Zákon dále upravuje právní vztahy k povrchovým a podzemním vodám, vztahy fyzických a právnických osob k využívání povrchových a podzemních vod, jakož i vztahy k pozemkům a stavbám, s nimiž výskyt těchto vod přímo souvisí.

Povrchové a podzemní vody nejsou předmětem vlastnictví a nejsou součástí ani příslušenstvím pozemku, na němž nebo pod nímž se vyskytují. Práva k těmto vodám upravuje tento zákon.

## Právní předpisy:

[254/2001 Sb.](#) Zákon o vodách a o změně některých zákonů (vodní zákon)

Prováděcí předpisy k vodnímu zákonu:

[40/1978 Sb.](#) Nařízení vlády České socialistické republiky o chráněných oblastech přirozené akumulace vod Beskydy, Jeseníky, Jizerské hory, Krkonoše, Orlické hory, Šumava a Žďárské vrchy

[10/1979 Sb.](#) Nařízení vlády České socialistické republiky o chráněných oblastech přirozené akumulace vod Brdy, Jablunkovsko, Krušné hory, Novohradské hory, Vsetínské vrchy a Žamberk - Králíky

[85/1981 Sb.](#) Nařízení vlády České socialistické republiky o chráněných oblastech přirozené akumulace vod Chebská pánev a Slavkovský les, Severočeská křída, Východočeská křída, Polická pánev, Třeboňská pánev a Kvartér řeky Moravy

[137/1999 Sb.](#) Vyhláška Ministerstva životního prostředí, kterou se stanoví seznam vodárenských nádrží a zásady pro stanovení a změny ochranných pásem vodních zdrojů

[431/2001 Sb.](#) Vyhláška o obsahu vodní bilance, způsobu jejího sestavení a o údajích pro vodní bilanci

[471/2001 Sb.](#) Vyhláška o technicko-bezpečnostním dohledu nad vodními díly

[20/2002 Sb.](#) Vyhláška o způsobu a četnosti měření množství a jakosti vody

- [225/2002 Sb.](#) Vyhláška o podrobném vymezení staveb k vodohospodářským melioracím pozemků a jejich částí a způsobu a rozsahu péče o ně
- [71/2003 Sb.](#) Nařízení vlády o stanovení povrchových vod vhodných pro život a reprodukci původních druhů ryb a dalších vodních živočichů a o zjišťování a hodnocení stavu jakosti těchto vod
- [450/2005 Sb.](#) Vyhláška o náležitostech nakládání se závadnými látkami a náležitostech havarijního plánu, způsobu a rozsahu hlášení havárií, jejich zneškodňování a odstraňování jejich škodlivých následků
- [23/2007 Sb.](#) Vyhláška o podrobnostech vymezení vodních děl evidovaných v katastru nemovitostí České republiky
- [203/2009 Sb.](#) Nařízení vlády o postupu při zjišťování a uplatňování náhrady škody a postupu při určení její výše v územích určených k řízeným rozlivům povodní
- [393/2010 Sb.](#) Vyhláška o oblastech povodí
- [5/2011 Sb.](#) Vyhláška o vymezení hydrogeologických rajonů a útvarů podzemních vod, způsobu hodnocení stavu podzemních vod a náležitostech programů zjišťování a hodnocení stavu podzemních vod
- [49/2011 Sb.](#) Vyhláška o vymezení útvarů povrchových vod
- [98/2011 Sb.](#) Vyhláška o způsobu hodnocení stavu útvarů povrchových vod, způsobu hodnocení ekologického potenciálu silně ovlivněných a umělých útvarů povrchových vod a náležitostech programů zjišťování a hodnocení stavu povrchových vod
- [155/2011 Sb.](#) Vyhláška o profilech povrchových vod využívaných ke koupání
- [216/2011 Sb.](#) Vyhláška o náležitostech manipulačních řádů a provozních řádů vodních děl
- [105/2012 Sb.](#) Vyhláška o stanovení veřejných přístavů, ve kterých se rozrušují ledové celiny
- [178/2012 Sb.](#) Vyhláška, kterou se stanoví seznam významných vodních toků a způsob provádění činností souvisejících se správou vodních toků
- [262/2012 Sb.](#) Nařízení vlády o stanovení zranitelných oblastí a akčním programu
- [252/2013 Sb.](#) Vyhláška o rozsahu údajů v evidencích stavu povrchových a podzemních vod a o způsobu zpracování, ukládání a předávání těchto údajů do informačních systémů veřejné správy
- [414/2013 Sb.](#) Vyhláška o vodoprávní evidenci
- [46/2015 Sb.](#) Vyhláška o stanovení vodních nádrží a vodních toků, na kterých je zakázána plavba plavidel se spalovacími motory, a o rozsahu a podmínkách užívání povrchových vod k plavbě

- 
- [401/2015 Sb.](#) Nařízení vlády o ukazatelích a hodnotách přípustného znečištění povrchových vod a odpadních vod, náležitostech povolení k vypouštění odpadních vod do vod povrchových a do kanalizací a o citlivých oblastech
- [57/2016 Sb.](#) Nařízení vlády o ukazatelích a hodnotách přípustného znečištění odpadních vod a náležitostech povolení k vypouštění odpadních vod do vod podzemních
- [79/2018 Sb.](#) Vyhláška o způsobu a rozsahu zpracovávání návrhu a stanovování záplavových území a jejich dokumentace
- [183/2018 Sb.](#) Vyhláška o náležitostech rozhodnutí a dalších opatření vodoprávního úřadu a o dokladech předkládaných vodoprávnímu úřadu
- [328/2018 Sb.](#) Vyhláška o postupu pro určování znečištění odpadních vod, provádění odečtů množství znečištění a měření objemu vypouštěných odpadních vod do vod povrchových
- [50/2023 Sb.](#) Vyhláška o plánech povodí a plánech pro zvládnání povodňových rizik
- 

Problematika vodovodů a kanalizací pro veřejnou potřebu (není dále řešeno):

- [274/2001 Sb.](#) Zákon o vodovodech a kanalizacích pro veřejnou potřebu a o změně některých zákonů (zákon o vodovodech a kanalizacích)
- [428/2001 Sb.](#) Vyhláška Ministerstva zemědělství, kterou se provádí zákon č. 274/2001 Sb., o vodovodech a kanalizacích pro veřejnou potřebu a o změně některých zákonů (zákon o vodovodech a kanalizacích)





## 2. Základní pojmy

- Povrchové vody:** jsou vody přirozeně se vyskytující na zemském povrchu; tento charakter neztrácejí, protékají-li přechodně zakrytými úseky, přirozenými dutinami pod zemským povrchem nebo v nadzemních vedeních. Za povrchové vody se nepovažují vody, které byly z těchto vod odebrány.
- Podzemní vody:** jsou vody přirozeně se vyskytující pod zemským povrchem v pásmu nasycení v přímém styku s horninami; za podzemní vody se považují též vody protékající podzemními drenážními systémy a vody ve studních. Za podzemní vody se nepovažují vody, které byly z těchto vod odebrány.
- Vodní zdroj:** povrchové nebo podzemní vody, které jsou využívány nebo které mohou být využívány pro uspokojení potřeb člověka, zejména pro pitné účely.
- Nakládání s povrchovými nebo podzemními vodami:** je jejich vzdouvání pomocí vodních děl, využívání jejich energetického potenciálu, jejich využívání k plavbě nebo k plavení dřeva, k chovu ryb nebo vodní drůbeže, jejich odběr, vypouštění odpadních vod do nich a další způsoby, jimiž lze využívat jejich vlastností nebo ovlivňovat jejich množství, průtok, výskyt nebo jakost.
- Obecné nakládání s povrchovými vodami:** každý může na vlastní nebezpečí bez povolení nebo souhlasu vodoprávního úřadu odebírat povrchové vody nebo s nimi jinak nakládat pro vlastní potřebu, není-li k tomu třeba zvláštního technického zařízení. Povolení nebo souhlasu vodoprávního úřadu rovněž není třeba k zachycování povrchových vod jednoduchými zařízeními na jednotlivých pozemcích a stavbách nebo ke změně přirozeného odtoku vod za účelem jejich ochrany před škodlivými účinky těchto vod.
- Odpadní vody:** jsou vody použité v obytných, průmyslových, zemědělských, zdravotnických a jiných stavbách, zařízeních nebo dopravních prostředcích, pokud mají po použití změněnou jakost (složení nebo teplotu), jakož i jiné vody z nich odtékající, pokud mohou ohrozit jakost povrchových nebo podzemních vod. Odpadní vody jsou i průsakové vody z odkališť, s výjimkou vod, které jsou zpětně využívány pro vlastní potřebu organizace, a vod, které odtékají do vod důlních, a dále jsou odpadními vodami průsakové vody ze skládek odpadu. Vody z drenážních systémů odvodňovaných zemědělských pozemků, vody užitě na plavidlech a chladicí vody vodních turbin, u nichž došlo pouze ke

zvýšení teploty, a nepoužité minerální vody z přírodního léčivého zdroje nebo zdroje přírodní minerální vody nejsou odpadními vodami podle vodního zákona.

**Závadné látky:** jsou látky, které nejsou odpadními ani důlními vodami a které mohou ohrozit jakost povrchových nebo podzemních vod. Seznam nebezpečných závadných látek (dále jen "nebezpečné látky") je uveden v příloze C2. Tento seznam obsahuje i zvlášť nebezpečné závadné látky (dále jen "zvlášť nebezpečné látky").

**Havárie:** je mimořádné závažné zhoršení nebo mimořádné závažné ohrožení jakosti povrchových nebo podzemních vod.

**Stav povrchových vod:** obecné vyjádření stavu útvaru povrchové vody určené ekologickým nebo chemickým stavem, podle toho, který je horší.

**Stav podzemních vod:** obecné vyjádření stavu útvaru podzemní vody určené kvantitativním nebo chemickým stavem, podle toho, který je horší.

**Ekologický stav:** vyjádření kvality struktury a funkce vodních ekosystémů vázaných na povrchové vody.

**Dobrý stav povrchových vod:** takový stav útvaru povrchové vody, kdy je jeho ekologický i chemický stav přinejmenším dobrý.

**Dobrý stav podzemních vod:** takový stav útvaru podzemních vod, kdy je jeho kvantitativní i chemický stav přinejmenším dobrý.

**Dobrý chemický stav povrchových vod:** chemický stav potřebný pro dosažení cílů ochrany vod jako složky životního prostředí (§ 23a zákona), při kterém koncentrace znečišťujících látek nepřekračují normy environmentální kvality.

**Dobrý chemický stav podzemních vod:** chemický stav potřebný pro dosažení cílů ochrany vod jako složky životního prostředí (§ 23a zákona), při kterém koncentrace znečišťujících látek nepřekračují normy environmentální kvality.

**Norma environmentální kvality:** koncentrace znečišťující látky nebo skupiny látek ve vodě, sedimentech nebo živých organismech, která nesmí být překročena z důvodů ochrany lidského zdraví a ŽP.

**Kvantitativní stav podzemních vod:** vyjádření míry ovlivnění útvaru podzemních vod přímými a nepřímými odběry.

### 3. Obecné povinnosti

#### § 5 odst. 1 vodního zákona:

Každý, kdo nakládá s povrchovými nebo podzemními vodami, je povinen dbát o jejich ochranu a zabezpečovat jejich hospodárné a účelné užívání podle podmínek tohoto zákona a dále dbát o to, aby nedocházelo k znehodnocování jejich energetického potenciálu a k porušování jiných veřejných zájmů chráněných zvláštními právními předpisy (např. zákon č. [17/1992 Sb.](#), o životním prostředí, zákon č. [114/1992 Sb.](#), o ochraně přírody a krajiny, zákon č. [344/1992 Sb.](#), o ochraně zemědělského půdního fondu, zákon č. [20/1966 Sb.](#), o péči o zdraví lidu).

#### § 5 odst. 2 vodního zákona:

Každý, kdo nakládá s povrchovými nebo podzemními vodami k výrobním účelům, je povinen za účelem splnění povinností podle § 5 odstavce 1 provádět ve výrobě účinné úpravy vedoucí k hospodárnému využívání vodních zdrojů a zohledňující nejlepší dostupné technologie.

#### § 5 odst. 3 vodního zákona:

Při provádění staveb (podle stavebního zákona č. [183/2006 Sb.](#)) nebo jejich změn nebo změn jejich užívání je stavebník povinen podle charakteru a účelu užívání těchto staveb je zabezpečit zásobováním vodou a odváděním odpadních vod kanalizací k tomu určenou. Není-li kanalizace v místě k dispozici, odpadní vody se zneškodňují přímým čištěním s následným vypouštěním do vod povrchových nebo podzemních. V případě technické neproveditelnosti způsobů podle vět první a druhé lze odpadní vody akumulovat v nepropustné jímce (žumpě) s následným vyvážením akumulovaných vod na zařízení schválené pro jejich zneškodnění. Dále je stavebník povinen zabezpečit omezení odtoku povrchových vod vzniklých dopadem atmosférických srážek na tyto stavby (dále jen "srážková voda") akumulací a následným využitím, popřípadě vsakováním na pozemku, výparem, anebo, není-li žádný z těchto způsobů omezení odtoku srážkových vod možný nebo dostatečný, jejich zadržováním a řízeným odváděním nebo kombinací těchto způsobů. Bez splnění těchto podmínek nesmí být povolena stavba, změna stavby před jejím dokončením, užívání stavby ani vydáno rozhodnutí o dodatečném povolení stavby nebo rozhodnutí o změně v užívání stavby.

§ 6 odst. 1-4 vodního zákona – *obecné nakládání s povrchovými vodami:*

Každý může na vlastní nebezpečí bez povolení nebo souhlasu vodoprávního úřadu odebírat povrchové vody nebo s nimi jinak nakládat pro vlastní potřebu, není-li k tomu třeba zvláštního technického zařízení. Povolení nebo souhlasu vodoprávního úřadu rovněž není třeba k zachycování povrchových vod jednoduchými zařízeními na jednotlivých pozemcích a stavbách nebo ke změně přirozeného odtoku vod za účelem jejich ochrany před škodlivými účinky těchto vod. Při obecném nakládání s povrchovými vodami se nesmí ohrožovat jakost nebo zdravotní nezávadnost vod, narušovat přírodní prostředí, zhoršovat odtokové poměry, poškozovat břehy, vodní díla a zařízení, zařízení pro chov ryb a porušovat práva a právem chráněné zájmy jiných.

Vodoprávní úřad může obecné nakládání s povrchovými vodami rozhodnutím nebo opatřením obecné povahy bez náhrady upravit, omezit, popřípadě zakázat, vyžaduje-li to veřejný zájem, zejména dochází-li při něm k porušování povinností podle předchozího odstavce nebo z důvodu bezpečnosti osob.

## 4. Přehled povinností

V této kapitole jsou uvedeny povinnosti, které stanovuje zákon č. [254/2001 Sb.](#), o vodách ("ZoV"). Jednotlivé povinnosti jsou podrobněji rozvedeny v páté kapitole.

bod	povinnost	předpisy
5.1	Provozovatelé plavidel, přístavů a speciálních lodí jsou povinni plnit povinnosti stanovené v § 7 vodního zákona.	<a href="#">§ 7 ZoV</a>
5.2	K nakládání s povrchovými nebo podzemními vodami (nejde-li o obecné nakládání) je nutné povolení.	<a href="#">§ 8-9, § 11-13 ZoV</a> , vyhl. č. <a href="#">183/2018 Sb.</a> , <a href="#">57/2016 Sb.</a>
5.3	K provádění vybraných činností, které mohou ovlivnit vodní poměry, je nutné povolení.	<a href="#">§ 14 ZoV</a> , vyhl. č. <a href="#">183/2018 Sb.</a>
5.4	K provedení vodních děl, k jejich změnám a změnám jejich užívání, jakož i k jejich odstranění je třeba povolení.	<a href="#">§ 55-55c ZoV</a> , <a href="#">283/2021 Sb.</a> , vyhl. č. <a href="#">183/2018 Sb.</a>
5.5	K vypouštění odpadních vod, u nichž lze mít důvodně za to, že mohou obsahovat jednu nebo více zvláště nebezpečných závadných látek, do kanalizace je třeba povolení.	<a href="#">§ 16 ZoV</a> , vyhl. č. <a href="#">183/2018 Sb.</a> , NV č. <a href="#">401/2015 Sb.</a>
5.6	Souhlas vodoprávního úřadu je třeba ke stavbám, zařízením nebo činnostem, k nimž není třeba povolení, které však mohou ovlivnit vodní poměry.	<a href="#">§ 17 ZoV</a> , vyhl. č. <a href="#">183/2018 Sb.</a>
5.7	Každý má právo na vyjádření k záměru, pokud takový záměr může ovlivnit vodní poměry, energetický potenciál, jakost nebo množství povrchových nebo podzemních vod.	<a href="#">§ 18 ZoV</a> , vyhl. č. <a href="#">183/2018 Sb.</a>
5.8	Při nakládání s vodami nad stanovené množství, je oprávněný povinen měřit množství vody, se kterým nakládá, a předávat výsledky tohoto měření správci povodí.	<a href="#">§ 10</a> odst. 1, 3-4 ZoV, vyhl. č. <a href="#">20/2002 Sb.</a>
5.9	Oprávněný, který má povolení ke vzdouvání nebo k akumulaci povrchových vod v množství přes 1 000 000 m <sup>3</sup> , je povinen měřit množství vzduché nebo akumulované vody a předávat o tom údaje příslušnému správci povodí.	<a href="#">§ 10</a> odst. 2-4 ZoV, vyhl. č. <a href="#">20/2002 Sb.</a>
5.10	Ten, kdo je povinen měřit množství vody (dle bodu 5.8 a 5.9), a dále ten, kdo má povolení k vypouštění odpadních vod nebo vypouští důlní vody do vod povrchových nebo podzemních nad stanovené množství (>6000Ro/500Mě), je povinen ohlašovat správcům povodí vybrané údaje.	<a href="#">§ 22</a> (+ <a href="#">§ 10 odst. 1-2</a> ) ZoV, vyhl. č. <a href="#">431/2001 Sb.</a>
5.11	Vlastníci pozemků jsou povinni zajistit péči o ně tak, aby nedocházelo ke zhoršování vodních poměrů.	<a href="#">§ 27 ZoV</a>
5.12	V chráněných oblastech přirozené akumulace vod jsou zakázány vybrané činnosti.	<a href="#">§ 28 ZoV</a> , NV č. <a href="#">40/78 Sb.</a> , <a href="#">10/79 Sb.</a> , <a href="#">85/81 Sb.</a>
5.13	Výskyt podzemních vod v neobvyklém množství, je povinen vlastník pozemku ohlásit příslušnému vodoprávnímu úřadu.	<a href="#">§ 29 ZoV</a>

bod	povinnost	předpisy
5.14	Ve zranitelných oblastech provádět činnosti (používání a skladování hnojiv, střídání plodin a provádění protierozních opatření) podle stanovených pravidel (akční program).	§ 33 ZoV, NV č. <a href="#">262/2012 Sb.</a>
5.15	Ten, kdo vypouští odpadní vody do vod povrchových nebo podzemních, je povinen měřit objem vypouštěných vod a míru jejich znečištění a výsledky těchto měření předávat příslušnému vodoprávnímu úřadu a správci povodí.	§ 38 ZoV, NV č. <a href="#">401/2015 Sb.</a> , <a href="#">57/2016</a>
5.16	Každý, kdo zachází se závadnými látkami, je povinen učinit přiměřená opatření, aby nevníkly do povrchových nebo podzemních vod a neohrožily jejich prostředí.	§ 39 odst. 1 ZoV, § 3 odst. 1 vyhl. č. <a href="#">450/2005 Sb.</a>
5.17	V případech, kdy uživatel závadných látek zachází s těmito látkami ve větším rozsahu nebo kdy zacházení s nimi je spojeno se zvýšeným nebezpečím pro povrchové nebo podzemní vody, má uživatel závadných látek povinnost vypracovat havarijní plán, zaznamenávat a archívovat provedená opatření.	§ 39 odst. 2 ZoV, vyhl. č. <a href="#">450/2005 Sb.</a>
5.18	Kdo zachází se zvláště nebezpečnými závadnými látkami nebo nebezpečnými závadnými látkami nebo kdo zachází se závadnými látkami ve větším rozsahu nebo kdy zacházení s nimi je spojeno se zvýšeným nebezpečím, je povinen učinit odpovídající opatření, aby nevníkly do povrchových nebo podzemních vod. Každý, kdo zachází se zvláště nebezpečnými závadnými látkami, je povinen vést o nich záznamy.	§ 39 odst. 3-6 ZoV, § 3 odst. 2-4 vyhl. č. <a href="#">450/2005 Sb.</a>
5.19	Mýtí vozidel a mechanismů ve vodních tocích nebo na místech, kde by mohlo dojít k ohrožení jakosti vod, je zakázáno.	§ 39 odst. 9 ZoV
5.20	Ten, kdo způsobil havárii, je povinen činit bezprostřední opatření k odstraňování příčin a následků havárie. Kdo způsobil nebo zjistí havárii, je povinen ji neprodleně ohlásit.	§ 40-42 ZoV, § 7-12 vyhl. č. <a href="#">450/05Sb.</a>
5.21	Vlastníci pozemků, na nichž se nacházejí koryta vodních toků, jsou povinni plnit stanovené povinnosti.	§ 50 ZoV
5.22	Vlastníci pozemků sousedících s koryty vodních toků jsou povinni plnit stanovené povinnosti.	§ 51 ZoV
5.23	Vlastníci staveb a zařízení v korytech vodních toků jsou povinni plnit stanovené povinnosti.	§ 52 ZoV
5.24	Vlastník pozemku, na kterém je umístěna stavba k vodohospodářským melioracím pozemků, je povinen plnit stanovené povinnosti.	§ 56 odst. 4 ZoV, vyhl. č. <a href="#">225/2002 Sb.</a>
5.25	Vlastník vodního díla je povinen plnit stanovené povinnosti.	§ 55-62, § 84 ZoV, vyhl. č. <a href="#">471/2001 Sb.</a> , <a href="#">195/2002 Sb.</a>
5.26	V záplavových územích je nutné dodržovat stanovaná omezení a zákazy.	§ 66-69, § 71, § 85 ZoV vyhl.č. <a href="#">203/2009 Sb.</a> , <a href="#">79/2018 Sb.</a>
5.27	Oprávněný, který má povolení k odběru podzemní vody, je povinen platit za skutečné množství odebrané podzemní vody podle účelu odběru vody.	§ 88-88I ZoV

<b>bod</b>	<b>povinnost</b>	<b>předpisy</b>
5.28	Právnícká nebo fyzická osoba, která vypouští odpadní vody do vod povrchových, je povinna platit poplatek za vypouštěné odpadní vody.	§ 89-89q ZoV, vyhláška <a href="#">328/2018 Sb.</a>
5.29	Za vypouštění odpadních vod do vod podzemních je oprávněný povinen platit poplatek.	§ 90-90i ZoV
5.30	Oprávněný, který odebírá povrchovou vodu z vodního toku nad stanovený limit, je povinen platit úhradu ze tento odběr.	§ 101 ZoV





## 5. Právní požadavky a jejich úprava

### 5.1 Užívání povrchových vod k plavbě

*Provozovatelé plavidel, přístavů a speciálních lodí jsou povinni plnit povinnosti stanovené v § 7 vodního zákona.*

Předpisy: [§ 7](#) vodního zákona

#### Komentář:

K užívání povrchových vod k plavbě a k odběru vody potřebné k provozu plavidel není třeba povolení vodoprávního úřadu.

Provozovatelé plavidel jsou povinni vybavit je potřebným zařízením k akumulaci odpadních vod a řádně je provozovat, pokud při jejich užívání nebo provozu mohou odpadní vody vznikat, a jsou povinni zabránit unikům odpadních vod a závadných látek z plavidel do vod povrchových.

Provozovatelé přístavů, speciálních servisních zařízení (bod 11 přílohy č. 1 k zákonu č. [114/1995 Sb.](#)) a speciálních lodí určených k dopravě pohonných hmot a odpadů z plavidel (obslužné lodě) jsou povinni zabezpečovat zásobování plavidel pohonnými a provozními hmotami a odstraňování odpadních vod nebo závadných látek z plavidel v přístavech nebo pomocí speciálních servisních zařízení nebo obslužných lodí tak, aby při tom nedocházelo ke znečišťování povrchových nebo podzemních vod.

Přečerpávání odpadních vod nebo závadných látek z plavidel a zásobování plavidel pohonnými nebo provozními hmotami mimo přístavy je zakázáno, pokud jejich objem je v jednotlivých případech větší než 50 litrů nebo pokud tyto činnosti nezabezpečuje speciální servisní zařízení nebo obslužní loď.

Na povrchových vodách v ochranných pásmech vodních zdrojů I. stupně a na nádržích určených povolením nebo rozhodnutím vodoprávního úřadu pro chov ryb je plavba plavidel se spalovacími motory zakázána. Nejde-li o dopravně významné vodní cesty, je tato plavba zakázána na vodních nádržích a vodních tocích, které stanoví vyhláška č. [46/2015 Sb.](#), o stanovení vodních nádrží a vodních toků, na kterých je zakázána plavba plavidel se spalovacími motory, a o rozsahu a podmínkách užívání povrchových vod k plavbě.

Povrchové vody lze užívat k plavbě jen tak, aby při tom nedošlo k ohrožení zájmů rekreace, jakosti vod a vodních ekosystémů, bezpečnosti osob a vodních děl. Rozsah a podmínky užívání povrchových vod k plavbě stanovuje vyhláška č. [46/2015 Sb.](#)

## 5.2 Povolení k nakládání s povrchovými nebo podzemními vodami

*K nakládání s povrchovými nebo podzemními vodami (nejde-li o obecné nakládání) je nutné povolení.*

Předpisy: [§ 8-9](#), [§ 11-13](#) vodního zákona, vyhláška č. [183/2018 Sb.](#), NV [57/2016 Sb.](#)

### Komentář:

Povolení k nakládání s povrchovými nebo podzemními vodami je nutné (podle [§ 8](#) vodního zákona):

- a) jde-li o povrchové vody (nejde-li o nakládání bez zvláštního technického zařízení – viz kapitola 3 Obecné nakládání s povrchovými vodami):
  - k jejich odběru,
  - k jejich vzdouvání, popřípadě akumulaci,
  - k využívání jejich energetického potenciálu,
  - k užívání těchto vod pro chov ryb nebo vodní drůbeže, popřípadě jiných vodních živočichů, za účelem podnikání,
  - k jinému nakládání s nimi,
- b) jde-li o podzemní vody
  - k jejich odběru,
  - k jejich akumulaci,
  - k jejich čerpání za účelem snižování jejich hladiny,
  - k umělému obohacování podzemních zdrojů vod povrchovou vodou,
  - k jinému nakládání s nimi,
- c) k vypouštění odpadních vod do vod povrchových nebo podzemních,
- d) k čerpání povrchových nebo podzemních vod a jejich následnému vypouštění do těchto vod za účelem získání tepelné energie,
- e) k čerpání znečištěných podzemních vod za účelem snížení jejich znečištění a k jejich následnému vypouštění, pokud nejde o činnost prováděnou na základě

povolení podle zákona č. [61/1988 Sb.](#) o hornické činnosti, výbušninách a o státní báňské správě,

- f) k užívání důlní vody jako náhradního zdroje podle zvláštního zákona (například zákon č. [44/1988 Sb.](#), o ochraně a využití nerostného bohatství).

Vyhláška č. [183/2018 Sb.](#) stanovuje vzory a podklady jednotlivých žádostí o povolení k nakládání s vodami. Formuláře žádostí včetně výčtu povinných doprovodných dokladů k žádosti:

- o povolení k nakládání s povrchovými nebo podzemními vodami podle [§ 8 odst. 1 písm. a\) nebo b\)](#) vodního zákona,
- o povolení k odběru podzemních vod podle [§ 8 odst. 1 písm. b\) bodu 1](#) vodního zákona pro potřeby jednotlivých občanů (domácností),
- o povolení k vypouštění odpadních vod do vod povrchových podle [§ 8 odst. 1 písm. c\)](#) vodního zákona,
- o povolení k vypouštění odpadních vod do vod povrchových nebo podzemních podle [§ 8 odst. 1 písm. c\)](#) vodního zákona pro potřeby jednotlivých občanů (domácností),
- o povolení k odběru podzemních vod pro potřeby jednotlivých občanů (domácností) a o stavební povolení ke studni nebo jinému vodnímu dílu potřebnému k takovému odběru,
- o povolení k vypouštění odpadních vod do vod povrchových nebo podzemních pro potřeby jednotlivých občanů (domácností) a o stavební povolení k domovní čistírně odpadních vod potřebné k takovému vypouštění,

Povolení k nakládání s vodami se vydává na časově omezenou dobu. V povolení k nakládání s vodami se stanoví účel, rozsah, povinnosti a popřípadě podmínky, za kterých se povolení vydává. Podkladem vydání povolení k nakládání s podzemními vodami je vyjádření osoby s odbornou způsobilostí (zákon č. [62/1988 Sb.](#), o geologických pracích), pokud vodoprávní úřad ve výjimečných případech nerozhodne jinak.

Povolení k vypouštění odpadních vod nemůže být vydáno na dobu delší než 10 let, v případě vypouštění odpadních vod se zvláště nebezpečnými závadnými látkami nebo nebezpečnými závadnými látkami na dobu delší než 4 roky. Povolení k nakládání s vodami pro využívání jejich energetického potenciálu nemůže být vydáno na dobu kratší než 30 let.

Práva a povinnosti vyplývající z povolení k nakládání s vodami, které bylo vydáno pro účel spojený s vlastnictvím k pozemkům a nebo stavbám, přecházejí na jejich nabyvatele, pokud tyto pozemky a nebo stavby budou i nadále sloužit účelu uvedenému v povolení. To platí i pro jejich uživatele po dobu užívání těchto pozemků nebo staveb v rozsahu, který odpovídá rozsahu práv uživatele k nim, vyplývajícího ze vzájemného vztahu mezi vlastníkem a tímto uživatelem. Nabyvatelé těchto pozemků a nebo staveb, případně jejich uživatelé, jsou povinni oznámit vodoprávnímu úřadu, že došlo k převodu nebo přechodu pozemku nebo stavby, s nimiž je povolení k nakládání s vodami spojeno, a to do 2 měsíců ode dne jejich převodu nebo přechodu, případně vzniku práv k jejich užívání.

### 5.3 Povolení k některým činnostem

*K provádění vybraných činností, které mohou ovlivnit vodní poměry, je nutné povolení.*

Předpisy: [§ 14](#) vodního zákona, vyhláška č. [183/2018 Sb.](#)

Komentář:

Povolení je nutné:

- a) k vysazování stromů nebo keřů v záplavových územích v rozsahu ovlivňujícím odtokové poměry,
- b) k těžbě písku, šterku, bahna s výjimkou bahna k léčivým účelům, valounů apod. (dále jen "říční materiál") z pozemků, na nichž leží koryto vodního toku,
- c) ke geologickým pracím spojeným se zásahem do pozemku v záplavových územích a v ochranných pásmech vodních zdrojů,
- d) k zasypávání odstavených ramen vodních toků,
- e) k vrácení vodního toku do původního koryta (opustí-li vodní tok přirozené koryto vlivem povodně či jiných přírodních sil)
- f) k ukládání těžebního odpadu do povrchových vod (zákon č. [157/2009 Sb.](#), o nakládání s těžebním odpadem).

Povolení k činnostem uvedeným pod písmenem a) nebo b) se nevyžaduje, vykonávali je správce vodního toku v souvislosti s jeho správou nebo vlastník vodního díla v souvislosti s údržbou vodní nádrže. Povolení není dále nutné pro činnost uvedenou pod písmene a), vykonávali je vlastník lesa z důvodů obnovy porostů a při činnostech uložených zákonem č. [289/1995 Sb.](#), o lesích.

Ohlášení podléhá i obnova vodních děl zničených živelní pohromou nebo havárií. V těchto případech činí lhůta pro sdělení vodoprávního úřadu, že proti obnovení nemá námitek, 15 dnů.

## 5.4 Stavební povolení k vodním dílům

*K provedení vodních děl, k jejich změnám a změnám jejich užívání, jakož i k jejich odstranění je třeba povolení vodoprávního úřadu.*

Předpisy: [§ 55-55c](#) vodního zákona, vyhláška č. [183/2018 Sb.](#), [283/2021 Sb.](#) stavební zákon

### Komentář:

Zrušení speciálních stavebních úřadů: Novým stavebním zákonem ([NSZ](#)) dochází od 1.1.2024 ke zrušení institutu vodoprávních úřadů jako speciálních stavebních úřadů. Nově dochází k přechodu kompetencí na stavební úřady a ty se tak stávají vodoprávními úřady pro účely "stavebního povolování". Došlo tak k rozštěpení kompetencí mezi stavební úřady jakožto vodoprávní úřady a mezi "jiné" vodoprávní úřady (zejména ORP a KÚ), kterým zůstávají pravomoci k nestavebním záměrům i některé dílčí pravomoci ve vztahu k záměrům povolovaným podle NSZ.

Stavební povolení k vodním dílům byla do 31.12.2024 upravena ve vodním zákoně v § 15 a k jejich vydání byl příslušný vodoprávní úřad. Od 1.1.2024 se § 15 zrušuje a příslušnými k povolování vodních děl se stávají stavební úřady. Některá z ustanovení z původního § 15 zůstávají zachována tam, kde se jedná o právní úpravu nezbytných specialit povolování vodních děl. Tyto speciality jsou beze změny zakotveny v novém [§ 55a](#) vodního zákona.

Vodní díla mohou náležet do okruhu drobných nebo jednoduchých staveb podle příloh [č. 1](#) nebo [č. 2](#) nového stavebního zákona. Drobné stavby potom vůbec nevyžadují povolení podle nového stavebního zákona ([§ 171 NSZ](#)) a pro povolení jednoduchých staveb je stanovena kratší lhůta pro vydání rozhodnutí, než v případě "standardní" stavby ([§ 196 odst. 1 písm. a\) NSZ](#)) a také nevyžadují kolaudační rozhodnutí ([§ 230 odst. 2 NSZ](#)). V případě vodních děl, která budou podle nové právní úpravy drobnými stavbami, tedy bude posun od ohlášení zjednodušením, v případě jednoduchých staveb potom ztížením povolovacího procesu.

### Vodní díla ([§ 55](#)):

Vodní díla jsou stavby, které slouží ke vzdouvání a zadržování vod, umělému usměrňování odtokového režimu povrchových vod, k ochraně a užívání vod, k

nakládání s vodami, ochraně před škodlivými účinky vod, k úpravě vodních poměrů nebo k jiným účelům sledovaným tímto zákonem, a to zejména

- přehrady, hráze, vodní nádrže, jezy a zdrže,
- stavby, jimiž se upravují, mění nebo zřizují koryta vodních toků,
- stavby vodovodních řadů a vodárenských objektů včetně úpraven vody, kanalizačních stok, kanalizačních objektů, čistíren odpadních vod, jakož i stavby k čištění odpadních vod před jejich vypouštěním do kanalizací,
- stavby na ochranu před povodněmi,
- stavby k vodohospodářským melioracím, zavlažování a odvodňování pozemků,
- stavby, které se k plavebním účelům zřizují v korytech vodních toků nebo na jejich březích,
- stavby k využití vodní energie a energetického potenciálu,
- stavby odkališť,
- stavby sloužící k pozorování stavu povrchových nebo podzemních vod,
- studny,
- stavby k hrazení bystrin a strží, pokud zvláštní zákon ([§ 35 zákona č. 289/1995 Sb.](#)) nestanoví jinak,
- jiné stavby potřebné k nakládání s vodami povolovanému podle [§ 8](#) vodního zákona.

Vodohospodářské úpravy jsou zemní práce a změny terénu v přirozených korytech vodních toků a na pozemcích sousedících s nimi, jimiž se podstatně mění přirozená koryta vodních toků a které jsou nezbytné k zajištění funkcí vodních toků.

Za vodní díla se podle vodního zákona nepovažují zejména jednoduchá zařízení mimo koryta vodních toků na pozemcích nebo stavbách k zachycení vody a k jejich ochraně před škodlivými účinky povrchových nebo podzemních vod, vodohospodářské úpravy, bezodtokové jímky včetně přítokového potrubí, vnitřní vodovody a vnitřní kanalizace, vodovodní a kanalizační přípojky, průzkumné hydrogeologické vrty, další zařízení vybudovaná v rámci geologických prací a vrty k využívání energetického potenciálu podzemních vod, pokud nedochází k čerpání nebo odběru podzemních vod. V pochybnostech o tom, zda jde o vodní dílo, rozhodne místně příslušný vodoprávní úřad.

**Povolování záměru vodních děl, jejich změn a jejich odstranění (§ 55a):**

Při povolování záměru vodních děl, jejich změn, změn jejich užívání a jejich odstranění musí být součástí žádosti podle zvláštního zákona stanovisko správce povodí. To neplatí v případě studní individuálního zásobování vodou a čištění odpadních vod do 50 ekvivalentních obyvatel pro potřeby jednotlivých osob (domácností).

Povolení záměru podle zvláštního zákona nevyžaduje výměna vodovodů a kanalizací, pokud se nemění jejich trasa.

Se žádostí o vydání kolaudace ke stavbám vodovodních řadů, vodárenských objektů, úpraven vody, kanalizačních stok nebo ČOV, které jsou součástí vodovodů nebo kanalizací pro veřejnou potřebu, předloží žadatel povolení k jejich provozování.

Stavební úřad může v rozhodnutí o žádosti o povolení záměru vodního díla uložit stavebníkovi povinnost předložit PŘ vodního díla spolu s žádostí o vydání kolaudačního rozhodnutí.

Stavební úřad v rozhodnutí o žádosti o povolení záměru vodního díla stanoví povinnosti, popřípadě podmínky, za kterých je vydává, a účel, kterému má vodní dílo sloužit. Stavební úřad může v rozhodnutí o žádosti o povolení vodního díla uložit předložení PŘ vodního díla nejpozději spolu s žádostí o vydání kolaudačního rozhodnutí.

Zanikne-li povolení vydané podle [§ 8 odst. 1](#) nebo podle předchozích předpisů o nakládání s vodami, rozhodne stavební úřad o podmínkách dalšího trvání, popřípadě odstranění vodního díla, které umožňovalo nakládání s vodami.

## 5.5 Povolení k vypouštění odpadních vod s obsahem zvlášť nebezpečné závadné či prioritní nebezpečné látky do kanalizace

*K vypouštění odpadních vod, u nichž lze mít důvodně za to, že mohou obsahovat jednu nebo více zvlášť nebezpečných závadných nebo prioritních nebezpečných látek, do kanalizace je třeba povolení vodoprávního úřadu.*

Předpisy: [§ 16](#) vodního zákona, vyhláška č. [183/2018 Sb.](#), nařízení vlády č. [401/2015 Sb.](#)

### Komentář:

K vypouštění odpadních vod, u nichž lze mít důvodně za to, že mohou obsahovat jednu nebo více zvlášť nebezpečných závadných látek nebo prioritních nebezpečných látek, do kanalizace je třeba povolení vodoprávního úřadu.

Zvlášť nebezpečné a prioritní nebezpečné látky (příloha C2) jsou látky náležející do dále uvedených skupin látek, s výjimkou těch, jež jsou biologicky neškodné nebo se rychle mění na látky biologicky neškodné (jednotlivé zvlášť nebezpečné látky jsou uvedeny pod označením zvlášť nebezpečné látky nebo prioritní nebezpečné látky jsou uvedeny v NV č. [401/2015 Sb.](#)):

- organohalogenové sloučeniny a látky, které mohou tvořit takové sloučeniny ve vodním prostředí,
- organofosforové sloučeniny,
- organocínové sloučeniny,
- látky nebo produkty jejich rozkladu, u kterých byly prokázány karcinogenní nebo mutagenní vlastnosti, které mohou ovlivnit produkci steroidů, štítnou žlázu, rozmnožování nebo jiné endokrinní funkce ve vodním prostředí nebo zprostředkovaně přes vodní prostředí,
- rtuť a její sloučeniny,
- kadmium a jeho sloučeniny,
- persistentní minerální oleje a persistentní uhlovodíky ropného původu,
- persistentní syntetické látky, které se mohou vznášet, zůstávat v suspenzi nebo klesnout ke dnu a které mohou zasahovat do jakéhokoliv užívání vod.

Pokud se do kanalizace vypouštějí odpadní vody obsahující zvlášť nebezpečné závadné látky nebo prioritní nebezpečné látky z jedné nebo více jednotlivých technologicky vymezených výroby, je třeba povolení samostatně pro každou z těchto výroby. Jsou-li průmyslové odpadní vody s obsahem zvlášť nebezpečných závadných látek nebo prioritních nebezpečných látek vypouštěny do kanalizace, která je součástí výrobního areálu, a jsou-li čištěny v zařízení určeném k čištění nebo zneškodňování těchto odpadních vod, může vodoprávní úřad vydat povolení až k místu vypouštění odpadních vod z tohoto zařízení.

## 5.6 Souhlas vodoprávního úřadu

*Souhlas vodoprávního úřadu je třeba ke stavbám, zařízením nebo činnostem, k nimž není třeba povolení, které však mohou ovlivnit vodní poměry.*

Předpisy: [§ 17](#) vodního zákona, vyhláška č. [183/2018 Sb.](#)



## Komentář:

Souhlas vodoprávního úřadu je třeba ke stavbám, zařízením nebo činnostem, k nimž není třeba povolení podle vodního zákona (bod 5.2), které však mohou ovlivnit vodní poměry, a to

- a) ke stavbám a zařízením na pozemcích, na nichž se nacházejí koryta vodních toků, nebo na pozemcích s takovými pozemky sousedících, pokud tyto stavby a zařízení ovlivní vodní poměry,
- b) ke zřizování dálkových potrubí a stavbám umožňujícím podzemní skladování látek v zemských dutinách, jakož i ke skladům, skládkám, popřípadě nádržím, pokud provoz uvedených staveb a skládek může významně ohrozit jakost povrchových nebo podzemních vod,
- c) ke stavbám, k těžbě nerostů nebo k terénním úpravám v záplavových územích,
- d) ke stavbám ve vzdálenosti do 15m od vzdušné paty ochranné hráze vodního toku,
- e) ke stavbám v ochranných pásmech vodních zdrojů,
- f) k úložným místům pro nakládání s těžebním odpadem nebo k rozhodnutí o povinnosti shromažďovat a upravovat znečištěnou vodu a průsaky podle jiného právního předpisu (zákon č. [157/2009 Sb.](#), o nakládání s těžebním odpadem),
- g) k vrtům pro využívání energetického potenciálu podzemních vod, z nichž se neodebírá nebo nečerpá podzemní voda; vodoprávní úřad může v řízení o udělení tohoto souhlasu žadateli uložit, aby mu předložil vyjádření osoby s odbornou způsobilostí (zákon č. [62/1988 Sb.](#), o geologických pracích),
- h) k ukládání oxidu uhličitého do přírodních horninových struktur podle (zákon č. [85/2012 Sb.](#), o ukládání oxidu uhličitého do přírodních horninových struktur),
- i) ke geologickým pracím spojeným se zásahem do pozemku, jejichž cílem je následné využití průzkumného díla na stavbu k jímání podzemní vody nebo pro vrty pro využívání energetického potenciálu podzemních vod.

V praxi se nejčastěji jedná o souhlas ke skladům nebezpečných látek (např. sklad olejů, chemických přípravků, nádrže s topnými oleji, čerpací stanice PHM apod.). V případě byl objekt již jako sklad zkolaudován (povolen k užívání), není souhlas nutný. V případě, že objekt sloužil k jinému účelu, je nutné požádat vodoprávní úřad o souhlas.

## 5.7 Vyjádření vodoprávního úřadu k záměru

*Každý má právo na vyjádření k záměru, pokud takový záměr může ovlivnit vodní poměry, energetický potenciál, jakost nebo množství povrchových nebo podzemních vod.*

Předpisy: [§ 18](#) vodního zákona, vyhláška č. [183/2018 Sb.](#)

### Komentář:

Každý, kdo hodlá provádět činnosti, které mohou ovlivnit vodní poměry, energetický potenciál, jakost nebo množství povrchových nebo podzemních vod, má právo, aby po dostatečném doložení záměru obdržel vyjádření vodoprávního úřadu, zda je tento záměr z hlediska zájmů chráněných podle vodního zákona možný, popřípadě za jakých podmínek.

Vyjádření není rozhodnutím ve správním řízení a nenahrazuje povolení nebo souhlas vodoprávního úřadu!

## 5.8 Měření množství vody

*Při nakládání s vodami nad stanovené množství, je oprávněný povinen měřit množství vody, se kterým nakládá, a předávat výsledky tohoto měření správci povodí.*

Předpisy: [§ 10 odst. 1](#) a [odst. 3-4](#) vodního zákona, vyhláška č. [20/2002 Sb.](#)

### Komentář:

Měřit množství vody, se kterou nakládá, a předávat výsledky tohoto měření příslušnému správci povodí postupem podle [§ 22 odst. 2](#) (hlášení vodní bilance, bod 5.10) je povinen

- a) oprávněný, který má povolení k nakládání s vodami podle § 8 odst. 1 písm. a) bodu 1 (**odběr povrchových vod**) nebo § 8 odst. 1 písm. b) bodu 1 (**odběr podzemních vod**) v celkovém množství **alespoň 1 000 m<sup>3</sup>** vody v kalendářním roce nebo **100 m<sup>3</sup>** vody v kalendářním měsíci,
- b) oprávněný, který má povolení k nakládání s vodami podle § 8 odst. 1 písm. a) bodu 5 (**jiné nakládání s povrchovými vodami**), § 8 odst. 1 písm. b) bodů 2 až 5 (**podzemní vody: akumulace, snižování hladiny, obohacování, jiné nakládání**) nebo § 8 odst. 1 písm. d), e) nebo f) (**čerpání vod za účelem získání tepelné energie, čerpání znečištěných podzemních vod, užívání důlní vody**) v celkovém množství **alespoň 6 000 m<sup>3</sup>** vody v kalendářním roce nebo **500 m<sup>3</sup>** vody v kalendářním měsíci,

- c) ten, kdo má povolení k nakládání s vodami v množství **alespoň 6 000 m<sup>3</sup>** vody v kalendářním roce nebo **500 m<sup>3</sup>** vody v kalendářním měsíci, které jsou **přírodním léčivým** zdrojem nebo zdrojem **přírodních minerálních** vod nebo které jsou **vyhrazeným nerostem**.

Uvedená ohlašovací povinnost se plní prostřednictvím ISPOP.

Způsob a četnost měření množství vody pro jednotlivé druhy povoleného nakládání s vodami upravuje vyhláška č. [20/2002 Sb.](#) Podrobněji je tato problematika řešena v naší publikaci Příručka pro oblast životního prostředí.

## 5.9 Měření množství vzduté nebo akumulované vody

*Oprávněný, který má povolení ke vzdouvání nebo k akumulaci povrchových vod v množství přes 1 000 000 m<sup>3</sup>, je povinen měřit množství vzduté nebo akumulované vody a předávat o tom údaje příslušnému správci povodí.*

Předpisy: [§ 10 odst. 2-4](#) vodního zákona, vyhláška č. [20/2002 Sb.](#)

**Komentář:**

Oprávněný, který má povolení ke vzdouvání, případně k akumulaci povrchových vod a přesahuje-li povolený objem vody vzduté vodním dílem ve vodním toku nebo vody vodním dílem akumulované 1 000 000 m<sup>3</sup>, je povinen měřit množství vzduté nebo akumulované vody a předávat o tom údaje příslušnému správci povodí.

Způsob a četnost měření množství vody upravuje vyhláška č. [20/2002 Sb.](#) Podrobněji je tato problematika řešena v naší publikaci Příručka pro oblast životního prostředí.

## 5.10 Vodní bilance

*Ten, kdo je povinen měřit množství vody (bod 5.8 a 5.9), a ten, kdo má povolení k vypouštění odpadních vod nebo vypouští důlní vody do vod povrchových nebo podzemních nad množství >6000Ro/500Mě, je povinen ohlašovat správcům povodí vybrané údaje.*

Předpisy: [§ 22](#) (+[§ 10 odst. 1-2](#)) vodního zákona, vyhláška č. [431/2001 Sb.](#)

**Komentář:**

Pro potřeby vodní bilance je ten, kdo je podle [§ 10 odst. 1 nebo 2](#) (bod 5.8 a 5.9) povinen měřit množství vody, se kterou nakládá, a dále ten, kdo má povolení k vypouštění odpadních vod nebo vypouští důlní vody do vod povrchových nebo

podzemních v množství přesahujícím v kalendářním roce 6 000 m<sup>3</sup> nebo 500 m<sup>3</sup> v kalendářním měsíci, povinen jednou ročně ohlašovat přes ISPOP k 31. lednu příslušným správcům povodí údaje o tomto nakládání nebo vypouštění.

Rozsah a četnost ohlašování je stanovena vyhláškou č. [431/2001 Sb.](#), o obsahu vodní bilance, způsobu jejího sestavení a o údajích pro vodní bilanci. Ohlašování je prováděno přes ISPOP podle [příloh č. 1 až 4](#) vyhlášky (odběr podzemní vody, odběr povrchové vody, vypouštěné vody, vzdouvání nebo akumulace).

### 5.11 Ochrana vodních poměrů

*Vlastníci pozemků jsou povinni zajistit péči o ně tak, aby nedocházelo ke zhoršování vodních poměrů.*

Předpisy: [§ 27](#) vodního zákona

#### Komentář:

Vlastníci pozemků jsou povinni, nestanoví-li zvláštní právní předpis jinak (například zákon č. [334/1992 Sb.](#), o ochraně zemědělského půdního fondu, zákon č. [289/1995 Sb.](#), lesní zákon), zajistit péči o ně tak, aby nedocházelo ke zhoršování vodních poměrů. Zejména jsou povinni za těchto podmínek zajistit, aby nedocházelo ke zhoršování odtokových poměrů, odnosu půdy erozní činností vody a dbát o zlepšování retenční schopnosti krajiny.

### 5.12 Chráněné oblasti přirozené akumulace vod

*V chráněných oblastech přirozené akumulace vod jsou zakázány vybrané činnosti.*

Předpisy: [§ 28-28a](#) vodního zákona, nařízení vlády [40/1978 Sb.](#), [10/1979 Sb.](#), [85/1981 Sb.](#)

#### Komentář:

Oblasti, které pro své přírodní podmínky tvoří významnou přirozenou akumulaci vod jsou vyhlášeny nařízením vlády za chráněné oblasti přirozené akumulace vod (dále jen "chráněné vodohospodářské oblasti").

Jedná se o NV č. [40/1978 Sb.](#) (oblasti Beskyd, Jeseníků, Jizerských hor, Krkonoš, Orlických hor, Šumavy a Žďárských vrchů), NV č. [10/1979 Sb.](#) (oblasti Brd, Jablunkovska, Krušných hor, Novohradských hor, Vsetínských vrchů a Žamberka-Králiků), NV č. [85/1981 Sb.](#) (oblasti Chebské pánve a Slavkovského lesa, Severočeské křídly, Východočeské křídly, Polické pánve, Třeboňské pánve a Kvartéru řeky Moravy).

Hranice těchto chráněných vodohospodářských oblastí jsou vymezeny shodně s hranicemi těchto chráněných krajinných oblastí. Mapy chráněných vodohospodářských oblastí jsou k dispozici na stránkách hydroekologického informačního systému, který provozuje Výzkumný ústav vodohospodářský T.G.M. <http://heis.vuv.cz/data/isapi.dll?map=chopav&>.

V chráněných oblastech přirozené akumulace vod se zakazuje:

1. zmenšovat rozsah lesních pozemků,
2. odvodňovat lesní pozemky,
3. odvodňovat zemědělské pozemky,
4. těžít rašelinu,
5. těžít nerosty povrchovým způsobem nebo provádět jiné zemní práce, které by vedly k odkrytí souvislé hladiny podzemních vod,
6. těžít a zpracovávat radioaktivní suroviny,
7. ukládat radioaktivní odpady,
8. ukládat oxid uhličitý do hydrogeologických struktur s využitelnými nebo využívanými zásobami podzemních vod.

Pokud zákazem podle bodu 1 až 3 vznikne vlastníkovu pozemku škoda, má nárok na její úhradu. Ministerstvo životního prostředí může po předchozím souhlasu vlády povolit výjimku z výše uvedených zákazů.

### 5.13 Výskyt podzemních vod v neobvyklém množství

*V případě, že vlastník pozemku zjistí výskyt podzemních vod v neobvyklém množství, je povinen tuto skutečnost ohlásit příslušnému vodoprávnímu úřadu.*

Předpisy: § 29 vodního zákona

#### Komentář:

Vlastník pozemku, který při jiné činnosti než při geologických pracích na něm zjistí výskyt podzemních vod v neobvyklém množství (např. v takovém množství, které si vyžádá změnu technologie zakládání stavby nebo si vynutí upuštění od realizace stavby na tomto staveništi apod.) nebo zjistí výskyt podzemních vod s napjatou hladinou (artézské vody), je povinen tuto skutečnost ohlásit příslušnému vodoprávnímu úřadu k zjištění vydatnosti zdroje podzemní vody.

## 5.14 Zranitelné oblasti

*Ve zranitelných oblastech provádět činnosti (používání a skladování hnojiv a statkových hnojiv, střídání plodin a provádění protierozních opatření) podle stanovených pravidel (akční program).*

Předpisy: § 33 vodního zákona, nařízení vlády č. [262/2012 Sb.](#)

### Komentář:

Stanovení zranitelných oblastí bylo vypracováno podle přirozených hranic povodí 4. řádu, tj. povodí s plochou cca 20-25 km<sup>2</sup>. Z administrativních důvodů byly takto vymezené zranitelné oblasti převedeny na katastrální území, jejichž seznam je uveden v nařízení vlády č. [262/2012 Sb.](#), o stanovení zranitelných oblastí a o používání a skladování hnojiv a statkových hnojiv, střídání plodin a provádění protierozních opatření v těchto oblastech. V příloze č. C1 je uvedena orientační mapa ČR s vyznačením zranitelných oblastí.

Nařízení vlády dále stanovuje pravidla používání a skladování hnojiv a statkových hnojiv, střídání plodin a provádění protierozních opatření (dále jen "akční program") ve zranitelných oblastech. Opatření akčního programu představují systém opatření, která mají zajistit snížení rizika vyplavování dusíku do povrchových a podzemních vod.

Akční program se vztahuje na fyzické nebo právnické osoby, které provozují zemědělskou výrobu ve zranitelných oblastech a jsou zapsány do evidence podle zákona č. 252/1997 Sb. o zemědělství (zemědělský podnikatel).

Mezi opatření akčního programu patří (§ 6-12 NV 262/2012 Sb.):

- období zákazu hnojení,
- užití dusíkatých hnojivých látek podle půdně klimatických podmínek stanoviště; bilance dusíku
- omezení užití organického dusíku,
- skladování dusíkatých hnojivých látek ve zranitelných oblastech,
- střídání plodin ve zranitelných oblastech,
- hospodaření na svažitých zemědělských pozemcích,
- hospodaření na zemědělských pozemcích sousedících s útvary povrchových vod.

Opatření uvedená v akčním programu musí rovněž zajistit, že v žádném podniku ve zranitelné oblasti nebude překročeno takové množství ročně aplikovaných statkových, organických a organominerálních hnojiv, které obsahuje více než 170 kg dusíku/ha/rok.

Dodržování zásad správné zemědělské praxe pro nitrátovou směrnici je doporučeno na celém území ČR, přičemž je závazné pro zranitelné oblasti. Nitrátová směrnice je předpis Evropské unie (91/676/EHS) vytvořený pro ochranu vod před znečištěním dusičnany ze zemědělství. Jde o jeden z 19 zákonných požadavků na hospodaření, které budou kontrolovány v systému kontroly dotací ("cross compliance"). U nás je nitrátová směrnice uplatněna v § 33 vodního zákona prostřednictvím prováděcího předpisu nařízení vlády č. [262/2012 Sb.](#) Problematika zranitelných oblastí přesahuje rámec tohoto průvodce a je podrobněji řešena v naší publikaci Příručka pro oblast životního prostředí.

## 5.15 Odpadní vody

*Ten, kdo vypouští odpadní vody do vod povrchových nebo podzemních, je povinen měřit objem vypouštěných vod a míru jejich znečištění a výsledky těchto měření předávat příslušnému vodoprávnímu úřadu a správci povodí.*

Předpisy: [§ 38-38a](#) vodního zákona, nařízení vlády č. [401/2015 Sb.](#), č. [57/2016 Sb.](#)

### Komentář:

Odpadní vody jsou vody použité v obytných, průmyslových, zemědělských, zdravotnických a jiných stavbách, zařízeních nebo dopravních prostředcích, pokud mají po použití změněnou jakost (složení nebo teplotu) a jejich směsi se srážkovými vodami, jakož i jiné vody z těchto staveb, zařízení nebo dopravních prostředků odtékající, pokud mohou ohrozit jakost povrchových nebo podzemních vod. Odpadní vody jsou i průsakové vody vznikající při provozování skládek a odkališť nebo během následné péče o ně, s výjimkou vod, které jsou zpětně využívány pro vlastní potřebu organizace, a vod, které odtékají do vod důlních. Odvádí-li se odpadní voda a srážková voda společně jednotnou kanalizací (zákon č. [274/2001 Sb.](#)), stává se srážková voda vtokem do této kanalizace vodou odpadní.

Vody z drenážních systémů odvodňovaných zemědělských pozemků, chladicí vody užitě na plavidlech a pro vodní turbíny, u nichž došlo pouze ke zvýšení teploty, a nepoužité minerální vody z přírodního léčivého zdroje nebo zdroje přírodní minerální vody nejsou odpadními vodami podle tohoto zákona. Odpadními vodami nejsou ani srážkové vody z pozemních komunikací, pokud je znečištění těchto vod

závadnými látkami řešeno technickými opatřeními podle vyhlášky, kterou se provádí zákon o pozemních komunikacích (vyhláška č. [104/1997 Sb.](#), kterou se provádí zákon o pozemních komunikacích).

Kdo vypouští odpadní vody do vod povrchových nebo podzemních, je povinen zajišťovat jejich zneškodňování v souladu s podmínkami stanovenými v povolení k jejich vypouštění.

Kdo vypouští odpadní vody do vod povrchových nebo podzemních, je povinen v souladu s rozhodnutím vodoprávního úřadu měřit objem vypouštěných vod a míru jejich znečištění a výsledky těchto měření předávat vodoprávnímu úřadu, který rozhodnutí vydal, příslušnému správci povodí a pověřenému odbornému subjektu (nad 6000 m<sup>3</sup>/rok přes ISPOP). Vodoprávní úřad tímto rozhodnutím stanoví místo a způsob měření objemu a znečištění vypouštěných odpadních vod a četnost předkládání výsledků těchto měření. Odběry a rozborů ke zjištění míry znečištění vypouštěných odpadních vod mohou provádět jen odborně způsobilé osoby oprávněné k podnikání (dále jen "oprávněná laboratoř"). Odborná způsobilost pro rozborů odpadních vod a provádění odběrů vzorků se prokazuje osvědčením o akreditaci, osvědčením o správné činnosti laboratoře nebo autorizací k výkonu úředního měření podle zákona o metrologii, vztahující se na analytické stanovení relevantních ukazatelů a na odběr požadovaného typu vzorků odpadních vod.

Při vyhodnocování výsledků věnujte pozornost výsledným hodnotám, pokud vybočují z povolených hodnot, je dobré přidat komentář a popsat případná přijatá opatření. Nejvhodnější je po každém měření jakosti porovnat výsledky rozboru s povolením a v případě překročení povolených hodnot přijmout opatření (např. vyčištění ČOV nebo kanalizace) a provést nové odběry vzorků. Pokud se vyhodnocení jednotlivých výsledků ponechá až na konec období, lze už těžko něco napravovat.

Kdo akumuluje odpadní vody v bezodtokové jímce, je povinen zajišťovat jejich zneškodňování odvozem na čistírnu odpadních vod a na výzvu vodoprávního úřadu nebo ČIŽP doklady o odvozu odpadních vod za období posledních dvou kalendářních let. Odvoz může provádět pouze provozovatel čistírny odpadních vod nebo osoba oprávněná podle živnostenského zákona. Ten, kdo provede odvoz, je povinen vydat doklad, ze kterého bude patrné jméno, lokalizace jímky, množství odvezených odpadních vod, datum odvozu, název osoby, která odpadní vodu odvezla, a název čistírny odpadních vod, na které budou odpadní vody zneškodněny.



Přímé vypouštění odpadních vod do podzemních vod je zakázáno. Vypouštění odpadních vod neobsahujících nebezpečné závadné látky nebo zvláště nebezpečné závadné látky z jedné nebo několika územně souvisejících staveb pro bydlení, staveb pro rodinnou rekreaci nebo z jednotlivých staveb poskytujících ubytovací služby, vznikajících převážně jako produkt lidského metabolismu a činností v domácnostech, přes půdní vrstvy do vod podzemních lze povolit, pokud není v daném případě technicky možné nebo s ohledem na zájmy chráněné vodním zákonem nebo jinými právními předpisy možné nebo žádoucí, vypouštění odpadních vod do vod povrchových.

Vodoprávní úřad může na základě žádosti znečišťovatele povolit ve výjimečných případech na nezbytně nutnou dobu, zejména při uvádění čistírny odpadních vod do provozu, při zkušebním provozu, nezbytných opravách či změnách zařízení ke zneškodňování odpadních vod a při haváriích těchto zařízení a v případech, kdy odpadní vody budou do povrchových vod vypouštěny řízeným způsobem, při současném stanovení dalších podmínek, které omezí možnost zhoršení jakosti povrchových vod, vypouštění odpadních vod s přípustnými hodnotami ukazatelů znečištění odpadních vod vyššími než hodnoty stanovené nařízením vlády.

#### **Kontinuální sledování znečištění odpadních vod (§ 38a), platí od 1.7.2026:**

Kdo vypouští odpadní vody s obsahem zvláště nebezpečných závadných látek, prioritních nebezpečných látek nebo nebezpečných závadných látek podle části II bodů 1 a 9 přílohy č. 1 k zákonu (příloha C2) do vod povrchových, je povinen v souladu s povolením k jejich vypouštění provádět kontinuální sledování vybraných ukazatelů znečištění odpadních vod. To neplatí, pokud jsou odpadní vody vypouštěny ze zařízení (§ 2 písm. a) zákona č. 76/2002 Sb., o integrované prevenci), ve kterém probíhá pouze průmyslová činnost kategorie 1.1 podle přílohy č. 1 k zákonu o integrované prevenci (příloha E1) bez ohledu na prahovou hodnotu kapacity zařízení. Vodoprávní úřad v povolení k vypouštění odpadních vod stanoví místo, způsob a podmínky kontinuálního sledování včetně způsobu a doby uchování vzorků pro případ následné kontrolní analýzy.

Znečišťovatel je povinen průběžně zaznamenávat, vyhodnocovat a uchovávat výsledky kontinuálního sledování vypouštěných odpadních vod po dobu 3 kalendářních let. Pokud lze z výsledků kontinuálního sledování usuzovat na možnost vzniku havárie, je znečišťovatel povinen učinit odpovídající opatření k zabránění jejímu vzniku.

## 5.16 Základní nakládání se závadnými látkami

*Každý, kdo zachází se závadnými látkami, je povinen učinit přiměřená opatření, aby nevnikly do povrchových nebo podzemních vod a neohrozily jejich prostředí.*

Předpisy: [§ 39 odst. 1](#) vodního zákona, [§ 3 odst. 1](#) vyhlášky č. 450/2005 Sb.

### Komentář:

Závadné látky jsou látky, které nejsou odpadními ani důlními vodami a které mohou ohrozit jakost povrchových nebo podzemních vod (dále jen "závadné látky"). Každý, kdo zachází se závadnými látkami, je povinen učinit přiměřená opatření, aby nevnikly do povrchových nebo podzemních vod a neohrozily jejich prostředí. Řídí se při tom výstražnými symboly, uvedenými na obale výrobku s obsahem konkrétní závadné látky, a pokyny pro bezpečné zacházení s nimi, které stanoví zvláštní právní předpisy (například zákon o chemických látkách a přípravcích). Vodoprávní úřad může při použití závadných látek povolit z ustanovení výjimku a stanovit podmínky pro jejich použití, nejde-li o ropné látky, a to v nezbytně nutné míře, na omezenou dobu a za předpokladu, že jich bude použito:

- a) k úpravě a udržování koryta vodního toku,
- b) ke krmení ryb,
- c) z důvodů zdravotních,
- d) k úpravě povrchových nebo podzemních vod pro určité způsoby užívání, například srážení anorganických živin přímo ve vodním toku,
- e) k odstranění nežádoucí flóry nebo fauny ve vodním toku,
- f) jako indikátorových látek pro účely měření, nebo
- g) v rámci schválených sanačních technologií.

V praxi se tato povinnost plní nejčastěji umístěním závadných látek na záchytných vanách nebo uložení v jinak vodohospodářsky zabezpečeném prostoru (např. sklad s nepropustnou podlahou a záchytným prostorem, sorpční rohože apod.). Není vždy nutné, aby každý obal s nebezpečnou látkou nebo přípravkem byl umístěn v záchytné vaně (i když to při auditech EMS často někteří auditoři požadují). Pro volbu úrovně zabezpečení je rozhodující, zda-li může dojít při zacházení či úniku látky k ohrožení povrchových nebo podzemních vod (pozor na nepřímé ohrožení např. propustnou podlahou, spárami, kanalizačními poklopy apod.).

## 5.17 Havarijní plán

*V případech, kdy uživatel závadných látek zachází s těmito látkami ve větším rozsahu nebo kdy zacházení s nimi je spojeno se zvýšeným nebezpečím pro povrchové nebo podzemní vody, má uživatel závadných látek povinnost vypracovat havarijní plán, zaznamenávat a archivovat provedená opatření.*

Předpisy: [§ 39 odst. 2](#) vodního zákona, vyhláška č. [450/2005 Sb.](#)

### Komentář:

V případech, kdy uživatel závadných látek zachází s těmito látkami ve větším rozsahu nebo kdy zacházení s nimi je spojeno se zvýšeným nebezpečím pro povrchové nebo podzemní vody, má uživatel závadných látek povinnost činit tato opatření:

- a) vypracovat plán opatření pro případy havárie ("havarijní plán") a předložit jej ke schválení příslušnému vodoprávnímu úřadu; může-li havárie ovlivnit vodní tok, projedná jej uživatel závadných látek před předložením ke schválení s příslušným správcem vodního toku, kterému také předá jedno jeho vyhotovení a po schválení vodoprávním úřadem **vložit havarijní plán do ISPOP** (havarijní plán schválený přede 1.8.2024 vloží uživatel závadných látek do ISPOP při nejbližší aktualizaci havarijního plánu, nejpozději však do 1.8.2026),
- b) provádět záznamy o provedených opatřeních a tyto záznamy uchovávat po dobu 5 let.

**Zacházením se závadnými látkami ve větším rozsahu** se rozumí zacházení závadnými látkami v kapalném skupenství v zařízení s celkovým množstvím v něm obsažených závadných látek nad 1 000 l včetně nebo v přenosných, k tomu určených, obalech s celkovým množstvím v nich obsažených závadných látek nad 2 000 l včetně, a to v kterémkoliv okamžiku. O zacházení s pevnými závadnými látkami ve větším rozsahu se nejedná, je-li s nimi nakládáno v kterémkoliv okamžiku v celkovém množství závadných látek do 2 000 kg včetně. Dále se o zacházení se závadnými látkami ve větším rozsahu **nejedná**, je-li nakládáno

- s uhlovodíky ropného původu jako pohonnými hmotami při provozu jednotlivých dopravních prostředků silniční, drážní, vodní a letecké dopravy a mobilních mechanizačních prostředků včetně provozu vojenské techniky a materiálu, nebo
- s hnojivy a přípravky na ochranu rostlin při jejich přímé aplikaci.

**Zacházením se závadnými látkami, které je spojeno se zvýšeným nebezpečím** pro povrchové nebo podzemní vody se rozumí zacházení s nebezpečnou závadnou látkou nebo zvláště nebezpečnou závadnou látkou, a to v ochranných pásmech vodních zdrojů I. a II. stupně, v ochranných pásmech přírodních léčivých zdrojů a zdrojů přírodních minerálních vod, v záplavových územích, na vodních tocích či vodních nádržích nebo v jejich blízkosti nebo v bezprostřední blízkosti kanalizačních vpustí a šachet svedených do kanalizace. O zacházení se závadnými látkami, které je spojeno se zvýšeným nebezpečím pro povrchové nebo podzemní vody, se **nejedná**, je-li v uvedených oblastech nakládáno

- se zvláště nebezpečnými závadnými látkami v kapalném skupenství v zařízení s celkovým nejvyšším množstvím v kterémkoliv okamžiku v něm obsažených zvláště nebezpečných závadných látek v kapalném skupenství do 10 l včetně nebo v pevném skupenství do 15 kg včetně nebo v přenosných, k tomu určených, obalech s celkovým nejvyšším množstvím v nich obsažených zvláště nebezpečných závadných látek do 15 l včetně,
- s nebezpečnými závadnými látkami v kapalném skupenství v zařízení s celkovým nejvyšším množstvím v kterémkoliv okamžiku v něm obsažených závadných látek v kapalném skupenství do 250 l včetně nebo v pevném skupenství do 300 kg včetně nebo v přenosných, k tomu určených, obalech s celkovým nejvyšším množstvím v nich obsažených nebezpečných závadných látek do 300 l včetně,
- s uhlovodíky ropného původu jako pohonnými hmotami při provozu jednotlivých dopravních prostředků silniční, drážní, vodní a letecké dopravy a mobilních mechanizačních prostředků včetně provozu vojenské techniky a materiálu, nebo
- s hnojivy a přípravky na ochranu rostlin při jejich přímé aplikaci.

**Závadné látky** jsou látky, které nejsou odpadními ani důlními vodami a které mohou ohrozit jakost povrchových nebo podzemních vod. Seznam nebezpečných závadných látek a zvláště nebezpečných závadných látek je uveden v příloze C2.

Obsah havarijního plánu je stanoven vyhláškou č. [450/2005 Sb.](#) Problematika havarijních plánů přesahuje rámec tohoto průvodce a je podrobně řešena v naší publikaci Příručka pro oblast životního prostředí včetně vzoru havarijního plánu.

Vzor havarijního plánu je k dispozici v on-line Průvodci podnikovou ekologií ([www.envigroup.cz](http://www.envigroup.cz)).

## 5.18 Zacházení se zvláště nebezpečnými nebo nebezpečnými látkami

*Kdo zachází se zvláště nebezpečnými závadnými látkami nebo nebezpečnými závadnými látkami nebo kdo zachází se závadnými látkami ve větším rozsahu nebo kdy zacházení s nimi je spojeno se zvýšeným nebezpečím, je povinen učinit odpovídající opatření, aby nevnikly do povrchových nebo podzemních vod. Každý, kdo zachází se zvláště nebezpečnými látkami, je povinen vést o nich záznamy.*

Předpisy: [§ 39 odst. 3-6](#) vodního zákona, [§ 3 odst. 2-4](#) vyhlášky č. 450/2005 Sb.

### Komentář:

Seznam nebezpečných závadných látek a dalších látek nebo skupin látek, které v obdobné míře vyvolávají znepokojení, je uveden v příloze C2 (příloha č. 1 k vodnímu zákonu). Tento seznam obsahuje i zvláště nebezpečné závadné látky. Zvláštní kategorií nebezpečných a zvláště nebezpečných závadných látek jsou prioritní látky, které představují významné riziko pro vodní prostředí a související ekosystémy. Seznam prioritních látek stanoví vláda nařízením. Součástí seznamu prioritních látek je také kategorie prioritní nebezpečné látky, což jsou látky, které vytvářejí velmi vysoké riziko ve vodním prostředí nebo zprostředkovaně přes vodní prostředí z důvodu své perzistence a schopnosti bioakumulace.

Každý, kdo zachází se zvláště nebezpečnými závadnými látkami nebo nebezpečnými závadnými látkami nebo kdo zachází se závadnými látkami ve větším rozsahu nebo kdy zacházení s nimi je spojeno se zvýšeným nebezpečím, je povinen učinit odpovídající opatření, aby nevnikly do povrchových nebo podzemních vod nebo do kanalizací, které tvoří součást technologického vybavení výrobního zařízení. Je povinen zejména

- a) umístit zařízení, v němž se závadné látky používají, zachycují, skladují, zpracovávají nebo dopravují tak, aby bylo zabráněno nežádoucímu úniku těchto látek do půdy nebo jejich nežádoucímu smísení s odpadními nebo srážkovými vodami,
- b) používat jen takové zařízení, popřípadě způsob při zacházení se závadnými látkami, které jsou vhodné i z hlediska ochrany jakosti vod,
- c) nejméně jednou za 6 měsíců kontrolovat sklady a skládky, včetně výstupů jejich kontrolního systému pro zjišťování úniku závadných látek a bezodkladně provádět jejich včasné opravy; sklady musí být zabezpečeny nepropustnou úpravou proti úniku závadných látek do podzemních vod,

- d) nejméně jednou za 5 let, pokud není technickou normou nebo výrobcem stanovena lhůta kratší, prostřednictvím odborně způsobilé osoby zkoušet těsnost potrubí nebo nádrží určených pro skladování a prostředků pro dopravu zvláště nebezpečných závadných látek a nebezpečných závadných látek, a v případě zjištění nedostatků bezodkladně provádět jejich včasné opravy ([§3a](#), [§ 6a](#) vyhl. 450/2005 Sb.). Těsnost nádrží určených pro skladování ropy nebo ropných produktů s minimálním objemem 1000 m<sup>3</sup> nebo používaných pro skladování ropy a ropných produktů podle zákona o nouzových zásobách ropy (zákon č. [189/1999 Sb.](#), o nouzových zásobách ropy), zabezpečených nepropustnou úpravou proti úniku závadných látek do podzemních vod a kontinuálně sledovaných kontrolními systémy, jejichž výstupy jsou zaznamenávány a uchovávány do doby provedení bezprostředně následující zkoušky těsnosti, lze, pokud není výrobcem stanovena lhůta kratší, zkoušet nejméně jednou za 20 let. V případě skladování hnojiv a výluhů z objemných krmiv v nadzemních nádržích umístěných v záchytných vanách o objemu větším než je objem největší nádrže v nich umístěné se opakovaná zkouška těsnosti nepožaduje,
- e) vybudovat a provozovat odpovídající kontrolní systém pro zjišťování úniků závadných látek a výstupy z něj předkládat na žádost vodoprávnímu úřadu nebo České inspekci životního prostředí,
- f) zajistit, aby nově budované stavby byly zajištěny proti nežádoucímu úniku těchto látek při hašení požáru.

Tato opatření se přiměřeně vztahují i na použité obaly závadných látek.

Kontrolní systém pro zjišťování úniku závadných látek podle písm. e) plní alespoň jednu z těchto funkcí:

- a) kontinuální technické zjišťování těsnosti zařízení, v němž je obsažena závadná látka,
- b) zjišťování přítomnosti závadné látky v okolí zařízení, včetně horninového prostředí povrchových a podzemních vod,
- c) trvalé měření hladiny závadné látky s indikací proti přeplnění a úniku,
- d) senzorickou kontrolu těsnosti zařízení, nebo
- e) senzorickou kontrolu stavu a vlivu závadných látek uložených mimo zařízení podle zvláštního právního předpisu ([zákon č. 156/1998 Sb., o hnojivech](#), [zákon č. 326/2004 Sb., o rostlinolékařské péči](#)) na okolní prostředí.

Kontrolní systém u nadzemních zařízení, u kterých je možné provést senzoryckou kontrolu celého jejich vnějšího pláště, může být založen na senzoryckém pozorování uživatelem nebo jím vyškolenou a pověřenou osobou.

Uživatelé závadných látek provádějí kontroly výše uvedeným způsobem a o jejich výsledcích vedou evidenci. Základem kontroly je vizuální prohlídka skladů a skládek, posouzení jejich technického stavu, kontrola výstupů z technických kontrolních systémů a kontrola funkčnosti systémů pro průběžné měření výšky hladiny a pro ochranu proti přeplnění. Evidence kontrol je na vyžádání předkládána příslušnému vodoprávnímu úřadu a České inspekci životního prostředí, včetně technické výkresové dokumentace kontrolovaných zařízení.

Každý, kdo zachází se zvláště nebezpečnými závadnými látkami, je povinen vést záznamy (identifikační údaje a vlastnosti) o typech těchto látek, které jsou zpracovávány nebo s nimiž se nakládá, o jejich množstvích, o obsahu jejich účinných složek, o jejich vlastnostech zejména ve vztahu k povrchovým a podzemním vodám a tyto informace na vyžádání poskytnout vodoprávnímu úřadu a Hasičskému záchrannému sboru České republiky. Rozsah vedení záznamů je uveden v příloze C3. Má-li uživatel zvláště nebezpečné závadné látky k dispozici bezpečnostní list, může použít pro účely vedení záznamů tento bezpečnostní list.

## 5.19 Mytí vozidel a jiných mechanismů

*Mytí motorových vozidel a provozních mechanismů ve vodních tocích nebo na místech, kde by mohlo dojít k ohrožení jakosti vod, je zakázáno.*

Předpisy: [§ 39 odst. 9](#) vodního zákona

### Komentář:

Mytí motorových vozidel či jiných mechanismů je nutno provádět tak, aby nemohlo dojít k ohrožení jakosti vod. Zakázáno je nejen mytí ve vodních tocích či jejich blízkosti, ale i v místech, kde by mohla použitá voda ohrozit kvalitu povrchových či podzemních vod.

Je otázka, zda mytí auta na ulici nebo v areálu firmy je již překročením tohoto bodu, záleželo by na konkrétním přestupkovém řízení. Mytí aut může být také ošetřeno obecní vyhláškou, která může mytí aut na ulici explicitně zakázat. V každém případě je nutné věnovat pozornost, kam mohou vniknout použité vody. Např. je-li dvůr odkanalizován dešťovou kanalizací ústící do vodoteče, je zde mytí vozidel vyloučeno. Je-li místo odkanalizováno do veřejné kanalizace, záleží pak na místním

kanalizačním řádu a povolených hodnotách znečištění. V principu je ale i zde mytí vozidel nedovolené, protože by se mohlo jednat o vypouštění zvláště nebezpečných látek do kanalizace bez povolení.

## 5.20 Havárie

*Ten, kdo způsobil havárii, je povinen činit bezprostřední opatření k odstraňování příčin a následků havárie. Kdo způsobil nebo zjistil havárii, je povinen ji neprodleně ohlásit.*

Předpisy: [§ 40-42](#) vodního zákona, [§ 7-12](#) vyhlášky č. 450/2005 Sb.

### Komentář:

Havárie je mimořádné závažné zhoršení nebo mimořádné závažné ohrožení jakosti povrchových nebo podzemních vod. Havárií je vždy závažné zhoršení nebo závažné ohrožení jakosti povrchových nebo podzemních vod ropnými látkami, nebezpečnými závadnými látkami podle části II bodů 1 a 9 přílohy č. 1 k zákonu (příloha C2), zvláště nebezpečnými závadnými látkami, prioritními nebezpečnými látkami, popřípadě radioaktivními látkami a radioaktivními odpady nebo zhoršení nebo ohrožení jakosti povrchových nebo podzemních vod v chráněné oblasti přirozené akumulace vod nebo v ochranném pásmu vodního zdroje. Za součást havárie se považují rovněž technické poruchy a závady zařízení k zachycování, skladování, likvidaci, dopravě nebo odkládání závadných látek, které havárii předcházely a jsou s ní v příčinné souvislosti.

Ten, kdo způsobil havárii (dále jen "původce havárie"), nebo zjistil havárii, je povinen ji neprodleně hlásit Hasičskému záchrannému sboru České republiky.

Původce havárie je povinen činit bezprostřední opatření k odstraňování příčin a následků havárie (dále jen "zneškodňování havárie"). Přitom se řídí schváleným havarijním plánem, popřípadě pokyny vodoprávního úřadu příslušného podle místa havárie, ČIŽP nebo HZS ČR při provádění záchranných a likvidačních prací. Za místo havárie se považuje místo vzniku havárie nebo, není-li místo vzniku havárie známo, místo, kde byla havárie poprvé zjištěna.

Další podrobnosti k problematice havárií jsou uvedeny v naší publikaci Příručka pro oblast životního prostředí.



## 5.21 Povinnosti vlastníků pozemků, na nichž se nacházejí koryta vodních toků

*Vlastníci pozemků, na nichž se nacházejí koryta vodních toků, jsou povinni plnit stanovené povinnosti.*

Předpisy: [§ 50](#) vodního zákona

### Komentář:

Vlastníci pozemků, na nichž se nacházejí koryta vodních toků, jsou povinni:

- a) strpět na svém pozemku břehové porosty, jakož i obecné nakládání s vodami ve vodním toku (tj. odběr vody bez zvláštního technického zařízení),
- b) udržovat břehy koryta vodního toku ve stavu potřebném k zajištění neškodného odtoku vody, odstraňovat překážky a cizorodé předměty ve vodním toku, s výjimkou nánosů, pokud tyto činnosti neznamenají vynaložení zvláštních nákladů, zvláštní odbornou způsobilost nebo použití speciální techniky,
- c) strpět na svém pozemku vodní díla umístěná v korytě vodního toku, vybudovaná před 1.1.2002,
- d) ohlašovat správci vodního toku zjevné závady v korytě vodního toku,
- e) strpět na svém pozemku bez náhrady umístění zařízení ke sledování stavu povrchových a podzemních vod a ekologických funkcí vodního toku, například plavebních znaků apod.,
- f) umožnit vodoprávnímu úřadu, České inspekci životního prostředí, jakož i správci vodního toku výkon jejich oprávnění,
- g) strpět po nich průchod osob podél vodních toků. Výjimku z této povinnosti může povolit vodoprávní úřad po projednání s příslušným správcem vodního toku. To neplatí na pozemcích v zastavěném území a na oplocených pozemcích,
- h) strpět na svém pozemku přirozené koryto vodního toku.

## 5.22 Povinnosti vlastníků pozemků sousedících s koryty vodních toků

*Vlastníci pozemků sousedících s koryty vodních toků jsou povinni plnit stanovené povinnosti.*

Předpisy: [§ 51](#) vodního zákona

### Komentář:

Vlastníci pozemků sousedících s koryty vodních toků jsou povinni:

- a) umožnit správci vodního toku výkon jeho oprávnění,
- b) strpět na svém pozemku bez náhrady umístění zařízení ke sledování stavu povrchových a podzemních vod a ekologických funkcí vodního toku, umístění plavebních znaků apod.,
- c) strpět, po předchozím projednání s nimi, po nich průchod osob. To neplatí na pozemcích v současně zastavěném území obce a na oplocených pozemcích,
- d) strpět na svém pozemku přirozené koryto vodního toku.

Vodoprávní úřad může vlastníkům pozemků sousedících s koryty vodních toků zakázat kácet stromy a keře zabezpečující stabilitu koryta vodního toku. Pokud výkonem těchto oprávnění vznikne vlastníkovi pozemku škoda, má nárok na její úhradu.

### 5.23 Povinnosti vlastníků staveb a zařízení v korytech vodních toků nebo sousedících s nimi

*Vlastníci staveb a zařízení v korytech vodních toků jsou povinni plnit stanovené povinnosti.*

Předpisy: [§ 52](#) vodního zákona

#### Komentář:

Vlastníci staveb a zařízení v korytech vodních toků jsou povinni odstraňovat předměty zachycené či ulpělé na těchto stavbách a zařízeních a nakládat s nimi podle zákona o odpadech.

Vlastníci staveb, které nejsou vodními díly, nebo zařízení v korytech vodních toků, popřípadě sousedících s nimi jsou povinni ve veřejném zájmu dbát o jejich statickou bezpečnost a celkovou údržbu, aby neohrožovaly plynulý odtok povrchových vod, a zabezpečit je proti škodám působeným vodou a odchodem ledu. Pokud k narušení plynulého odtoku vod dojde v důsledku zanedbání péče o tyto stavby nebo zařízení, jsou jejich vlastníci povinni na své náklady provést nápravu a plynulý odtok vody plně obnovit. Jinak je vodoprávní úřad oprávněn zajistit nápravu na náklady vlastníka. Odpovědnost za škodu způsobenou zanedbáním povinné péče o stavbu nebo zařízení v korytech vodního toku nebo s ním sousedícím tím není dotčena.

### 5.24 Stavby k vodohospodářským melioracím pozemků

*Vlastník pozemku, na kterém je umístěna stavba k vodohospodářským melioracím pozemků, je povinen plnit stanovené povinnosti.*

Předpisy: [§ 56 odst. 4](#) vodního zákona, vyhláška č. [225/2002 Sb.](#)

### Komentář:

Za stavby k vodohospodářským melioracím pozemků se pro účely vodního zákona považují stavby:

- k závlaze a odvodnění pozemků,
- k ochraně pozemků před erozní činností vody.

Podrobné vymezení staveb k vodohospodářským melioracím pozemků a jejich částí a způsob a rozsah péče o ně stanovuje vyhláška č. [225/2002 Sb.](#)

Vlastník pozemku, na kterém je umístěna stavba k vodohospodářským melioracím pozemků nebo její část, která souvisí s více pozemky nebo byla zřízena ve veřejném zájmu a která byla vybudována před 1.1.2002, je povinen:

- a) strpět stavbu k melioracím pozemků nebo její část na svém pozemku,
- b) užívat pozemek tak, aby neovlivnil negativně funkci stavby k melioracím pozemků nebo jejich části,
- c) ohlašovat vlastníkově stavby k melioracím pozemků, případně vodoprávnímu úřadu zjevné závady ve funkci stavby nebo její části,
- d) strpět, aby se jeho pozemku užilo v nezbytné míře k údržbě stavby k melioracím pozemků nebo její části.

## 5.25 Povinnosti vlastníků vodních děl

*Vlastník vodního díla je povinen plnit stanovené povinnosti.*

Předpisy: [§ 55-62](#), [§ 84](#) vodního zákona, vyhlášky č. [471/2001 Sb.](#), [195/2002 Sb.](#)

### Komentář:

Vodní díla jsou specifikována v [§ 55](#) vodního zákona – viz také bod 5.4. Vlastník vodního díla je povinen:

- dodržovat podmínky a povinnosti, za kterých bylo vodní dílo povoleno a uvedeno do provozu, zejména dodržovat provozní řád a schválený manipulační řád, neprodleně oznamovat vodoprávnímu úřadu změny mající vliv na obsah manipulačního řádu a předkládat vodoprávnímu úřadu ke schválení návrh na úpravu manipulačního řádu tak, aby byl v souladu s komplexním manipulačním řádem podle [§ 47 odst. 4 písm. g\)](#) vodního zákona. Náležitosti manipulačních a provozních řádů stanovuje vyhláška č. [195/2002 Sb.](#),

- udržovat vodní dílo v řádném stavu tak, aby nedocházelo k ohrožování bezpečnosti osob, majetku a jiných chráněných zájmů,
- provádět na vlastní náklad u vodního díla technickobezpečnostní dohled, pokud tomuto dohledu vodní dílo podléhá (vodní díla ke vzdouvání nebo zadržování vody),
- provádět na svůj náklad opatření, která mu vodoprávní úřad uloží k odstranění závad zjištěných na vodním díle, zejména při vodoprávním dozoru,
- dbát pokynů správce vodního toku v případě mimořádných situací na dotčeném vodním toku,
- odstraňovat předměty a hmoty zachycené či ulpělé na vodních dílech a nakládat s nimi podle zákona o odpadech,
- osadit na vodním díle cejch, vodní značku nebo vodočet, umožnit průběžný přenos dat o průtocích ve vodním toku nebo zajistit zvláštní úpravu přelivu nebo výpusti podle rozhodnutí vodoprávního úřadu,
- osadit na vodním díle plavební znaky,
- u vodního díla sloužícího ke vzdouvání vody ve vodním toku udržovat na vlastní náklad v řádném stavu dno a břehy v oblasti vzdutí a starat se v něm o plynulý průtok vody, zejména odstraňovat nánosy a překážky, a je-li to technicky možné a ekonomicky únosné, vytvářet podmínky pro migraci vodních živočichů, nejde-li o stavby,
- odstraňovat náletové dřeviny z hrází sloužících k ochraně před povodněmi, ke vzdouvání vody nebo k akumulaci vody; na tyto povinnosti se s výjimkou ochrany památných stromů, zvláště chráněných druhů rostlin, zvláště chráněných živočichů a volně žijících ptáků, nevztahuje zákon o ochraně přírody a krajiny. Před jejich odstraněním, není-li nebezpečí z prodlení, je vlastník vodního díla povinen oznámit svůj záměr orgánu ochrany přírody.

Povinnosti vlastníků vodních děl, která mohou ovlivnit průběh přirozené povodně jsou uvedeny v [§ 84](#) vodního zákona.

Problematika vodních děl přesahuje rámec tohoto průvodce a je podrobněji řešena v naší publikaci Příručka pro oblast životního prostředí.

## 5.26 Záplavová území

*V záplavových územích je nutné dodržovat stanovaná omezení a zákazy.*

Předpisy: § 66-69, § 71, § 85 vodního zákona, vyhláška č. 203/2009 Sb., 79/2018 Sb.

### Komentář:

Záplavová území jsou administrativně určená území, která mohou být při výskytu přirozené povodně zaplavena vodou. Jejich rozsah stanovuje vodoprávní úřad.

V zastavěných územích, v zastavitelných plochách podle územně plánovací dokumentace, případně podle potřeby v dalších územích, vymezí vodoprávní úřad aktivní zónu záplavového území podle nebezpečnosti povodňových průtoků.

Mapová dokumentace těchto území je k dispozici na vodoprávních úřadech a na dotčených stavebních úřadech.

V aktivní zóně záplavových území se nesmí povolovat ani provádět stavby s výjimkou vodních děl, jimiž se upravuje vodní tok, převádějí povodňové průtoky, provádějí opatření na ochranu před povodněmi nebo která jinak souvisejí s vodním tokem nebo jimiž se zlepšují odtokové poměry, staveb pro jímání vod, odvádění odpadních vod a odvádění srážkových vod a dále nezbytných staveb dopravní a technické infrastruktury, zřizování konstrukcí chmelnic.

V aktivní zóně je dále zakázáno:

- a) těžit nerosty a zeminu způsobem zhoršujícím odtok povrchových vod a provádět terénní úpravy zhoršující odtok povrchových vod,
- b) skladovat odplavitelný materiál, látky a předměty,
- c) zřizovat oplocení, živé ploty a jiné podobné překážky,
- d) zřizovat tábory, kempy a jiná dočasná ubytovací zařízení; to neplatí pro zřizování táborů sestávajících pouze ze stanů, které byly před stanovením aktivní zóny záplavového území v tomto místě zřizovány a které lze v případě povodňového nebezpečí neprodleně odstranit.

Mimo aktivní zónu v záplavovém území stanoví vodoprávní úřad podle povodňového nebezpečí nebo povodňového ohrožení omezující podmínky. Takto postupuje i v případě, není-li aktivní zóna stanovena.

Vlastníci staveb ohrožených povodněmi, které se nacházejí v záplavovém území nebo mohou zhoršit průběh povodně, zpracovávají povodňové plány pro svou potřebu a pro součinnost s povodňovým orgánem obce (§ 71 vodního zákona). Další

povinnosti těchto vlastníků jsou stanoveny v [§ 85](#) vodního zákona. Bližší podrobnosti jsou uvedeny v naší publikaci Příručka pro oblast životního prostředí.

Pokud tedy provozujete svojí činnost nebo jste vlastníci nemovitostí v blízkosti vodních toků nebo v jiných místech ohrožených povodněmi, informujte se na vodoprávním, popřípadě na stavebním úřadě, zda-li nejste dotčeni záplavovým územím nebo jinými omezujícími podmínkami souvisejícími s povodněmi.

## 5.27 Platba za odebrané podzemní vody

*Oprávněný, který má povolení k odběru podzemní vody, je povinen platit za odebrané podzemní vody.*

Předpisy: [§ 88 až 88l](#) vodního zákona

### Komentář:

Poplatníkem poplatku za odebrané množství podzemní vody je oprávněný z povolení k odběru podzemní vody. V případě, že oprávněný umožnil výkon svého povolení k nakládání s vodami podle [§ 11 odst. 3](#) zákona provozovateli vodovodu pro veřejnou potřebu podle zákona upravujícího vodovody a kanalizace, je poplatníkem poplatku tento provozovatel vodovodu pro veřejnou potřebu.

Předmětem poplatku za odebrané množství podzemní vody je odběr podzemní vody podle [§ 8 odst. 1 písm. b\) bodu 1 zákona](#) (viz bod 5.2).

Od poplatku za odebrané množství podzemní vody se osvobozuje odebírání podzemní vody provedené poplatníkem na území jedné obce nebo vojenského újezdu, jehož objem nepřekračuje 6 000 m<sup>3</sup> za kalendářní rok nebo nepřekračuje 500 m<sup>3</sup> v každém měsíci kalendářního roku.

Základem poplatku za odebrané množství vody je objem odebrané vody v m<sup>3</sup>. Sazby poplatku se liší podle účelu užití odebrané podzemní vody:

- pro zásobování pitnou vodou 2,- Kč/m<sup>3</sup>,
- pro ostatní použití 3,- Kč/m<sup>3</sup>.

Poplatek za odebrané množství podzemní vody se vypočte jako součin základu poplatku a sazby poplatku.

Poplatkovým obdobím poplatku za odebrané množství podzemní vody je kalendářní rok. Správcem poplatku za odebrané množství podzemní vody je Státní fond životního prostředí České republiky. Správu placení poplatku vykonává celní úřad.

Poplatník poplatku za odebrané množství podzemní vody je povinen podat poplatkové přiznání (přes ISPOP) nejpozději do 15. února kalendářního roku následujícího po skončení poplatkového období.

Poplatkové přiznání se nepodává, je-li odebírání podzemní vody osvobozeno od poplatku.

Poplatek za odebrané množství podzemní vody je splatný ve lhůtě do 30 dnů ode dne nabytí právní moci platebního výměru.

## 5.28 Poplatky za vypouštění odpadních vod do vod povrchových

*Právnícká nebo fyzická osoba, která vypouští odpadní vody do vod povrchových, je povinna platit poplatek za vypouštěné odpadní vody.*

Předpisy: [§ 89-89q](#) vodního zákona, vyhláška [328/2018 Sb.](#)

### Komentář:

Poplatníkem poplatku za vypouštění odpadních vod do vod povrchových je ten, kdo vypouští odpadní vody do vod povrchových.

Předmětem poplatku je vypouštění odpadních vod z jednotlivého zdroje znečištění do vod povrchových. Zdrojem znečištění se rozumí území obce, území vojenského újezdu, průmyslový areál, stavba nebo zařízení, pokud se z nich vypouštějí samostatně odpadní vody do povrchových vod.

Od poplatku se osvobozuje vypouštění

- minerálních vod odebíraných ze zdroje osvědčeného podle zákona upravujícího lázeňství jako přírodní léčivý zdroj, pokud nebyly použity při lázeňské péči,
- přírodních minerálních vod odebíraných ze zdroje osvědčeného podle zákona upravujícího lázeňství jako zdroj přírodní minerální vody, pokud nebyly použity při výrobě balených minerálních vod,
- vod ze sanačních vrtů a systémů,
- odpadních vod z průtočného chlazení parních turbín,
- odpadních vod vzniklých využitím podzemních nebo povrchových vod pro získání tepelné energie podle § 8 odst. 1 písm. d), nebo
- odpadních vod z odlehčovacích komor jednotné kanalizace ([§ 2 odst. 2](#) zákona č. 274/2001 Sb.) splňujících technické požadavky pro jejich stavbu a provoz

stanovené právním předpisem, kterým se provádí zákon o vodovodech a kanalizacích.

### **Osvobození od dílčích poplatků:**

Od dílčího poplatku z objemu se osvobozuje vypouštění odpadních vod, jejichž objem nepřekračuje za poplatkové období objem 100 000 m<sup>3</sup>.

Od dílčího poplatku z jednotlivého znečištění se osvobozuje vypouštění odpadních vod nepřekračujících hmotnostní nebo koncentrační limit pro ukazatel tohoto znečištění uvedený v příloze C4.

### **Základ poplatku:**

Základ poplatku se skládá z dílčích základů poplatku. Dílčí základy poplatku tvoří

- objem odpadních vod v m<sup>3</sup> v případě dílčího poplatku z objemu a
- celkové množství jednotlivého znečištění uvedeného v příloze C4 obsaženého v odpadních vodách v kg v případě dílčího poplatku z tohoto znečištění.

Poplatník může snížit dílčí základ poplatku z jednotlivého znečištění o celkové množství tohoto znečištění obsažené v odebrané vodě, ze které se stala vypouštěná odpadní voda.

Pro účely výpočtu poplatku se celkové množství jednotlivého znečištění ve vodách v kg vypočte jako součin

- průměrné koncentrace ukazatele tohoto znečištění ve vodách v kg/m<sup>3</sup> a
- objemu vod v m<sup>3</sup>.

Sazba poplatku je uvedena v příloze C4.

Při výpočtu poplatku za organické znečištění vypouštěných odpadních vod se použije rozdílná sazba pro čištěné a nečištěné odpadní vody.

Za čištěné odpadní vody se pro účely výpočtu poplatku považují vody splňující hodnoty emisních standardů stanovené v nařízení vlády podle § 38 odst. 10; není-li emisní standard stanoven, emisní limity pro vypouštění odpadních vod uvedené v povolení podle § 8 odst. 1 písm. c) zákona.

V případě, že u jednotlivého znečištění dojde v důsledku realizace technického nebo technologického opatření s trvalým účinkem ke snížení jeho vypouštěného množství



oproti bezprostředně předcházejícímu poplatkovému období, lze uplatnit slevu na dílčím poplatku. (více v § 89g)

### **Výpočet poplatku:**

Poplatek se vypočte jako součet dílčího poplatku z objemu a dílčích poplatků z jednotlivých znečištění. Dílčí poplatek se vypočte jak o rozdíl

- součinu dílčího základu poplatku a sazby pro tento dílčí základ poplatku a
- poplatníkem uplatněné slevy na dílčím poplatku.

Poplatkovým obdobím poplatku je kalendářní rok.

### **Povinnosti poplatníka:**

Poplatník poplatku je povinen vést provozní evidenci o sledování množství vypouštěného znečištění, objemu vypouštěných odpadních vod a dalších skutečnostech rozhodných pro určení výše poplatku. Poplatník je povinen uchovávat veškeré podklady k vedení provozní evidence po dobu 5 let.

Poplatník je povinen u každého zdroje a výpustě prostřednictvím oprávněné laboratoře odebírat vzorky odpadních vod a sledovat koncentraci znečištění v nich v příslušných ukazatelích podle přílohy C4 části B, zjišťovat průměrnou koncentraci jednotlivého znečištění a měřit objem odpadních vod vypouštěných ze zdroje znečištění. Poplatník odpovídá za správnost zjištění zdrojů znečištění a stanovení koncentrace znečištění podle příslušných ukazatelů znečištění.

Poplatník je povinen oznámit bez zbytečného odkladu správci poplatku omezení, přerušení a obnovení provozu čistírny odpadních vod.

V případě, že poplatník snižuje dílčí základ poplatku z jednotlivého znečištění o celkové množství tohoto znečištění obsažené v odebrané vodě, ze které se stala vypouštěná odpadní voda, je povinen zjišťovat množství tohoto znečištění.

### **Poplatkové přiznání:**

Poplatník poplatku za vypouštění odpadních vod do vod povrchových je povinen podat poplatkové přiznání nejpozději do 15. února kalendářního roku následujícího po skončení poplatkového období.

Poplatkové přiznání se nepodává, pokud je vypouštění odpadních vod od poplatku zcela osvobozeno.

Znečišťovatelé podávají poplatkové přiznání v roce 2019 (za rok 2018) ČIŽP do 15.2. 2019 (použijte aktuální formulář z ISPOP).

Přiznání v roce 2020 (za rok 2019 a dále) podávají znečišťovatelé SFŽP do 15.2.2020 na tiskopisu, který SFŽP jako nový správce poplatku stanoví (použijte "budoucí" formulář na ISPOP).

## 5.29 Poplatek za vypouštění odpadních vod do vod podzemních

*Za vypouštění odpadních vod do vod podzemních je oprávněný povinen platit poplatek.*

Předpisy: [§ 90-90i](#) vodního zákona

### Komentář:

Poplatníkem poplatku je oprávněný, který má povolení k vypouštění odpadních vod do vod podzemních. Předmětem poplatku je vypouštění odpadních vod do vod podzemních na základě povolení ze zařízení určeného k čištění odpadních vod.

### Osvobození od poplatku:

Od poplatku se osvobozuje vypouštění

- odpadních vod ze zařízení určeného k čištění odpadních vod z jedné stavby pro bydlení nebo z jedné stavby pro rodinnou rekreaci,
- minerálních vod odebíraných ze zdroje osvědčeného podle zákona upravujícího lázeňství jako přírodní léčivý zdroj, pokud nebyly použity při lázeňské péči,
- přírodních minerálních vod odebíraných ze zdroje osvědčeného podle zákona upravujícího lázeňství jako zdroj přírodní minerální vody, pokud nebyly použity při výrobě balených minerálních vod,
- odpadních vod vzniklých využitím podzemních či povrchových vod pro získání tepelné energie [§ 8 odst. 1 písm. d)] a
- znečištěných vod, jejichž znečištění bylo po jejich vyčerpání z vod podzemních sníženo [§ 8 odst. 1 písm. e)].

### Základ, sazba, výpočet, splatnost poplatku:

Základem poplatku za povolené vypouštění odpadních vod do vod podzemních je kapacita zařízení určeného k čištění odpadních vod, ze kterého jsou odpadní vody

vypouštěny, vyjádřená v ekvivalentních obyvatelích. Jeden ekvivalentní obyvatel odpovídá produkci znečištění 60 g BSK<sub>5</sub> za den.

Sazba poplatku za povolené vypouštění odpadních vod do vod podzemních činí 350 Kč.

Poplatek za povolené vypouštění odpadních vod do vod podzemních se vypočte jako součin základu poplatku zaokrouhleného na celé ekvivalentní obyvatele nahoru a sazby poplatku.

Poplatkovým obdobím poplatku za povolené vypouštění odpadních vod do vod podzemních je kalendářní rok.

Správcem poplatku za povolené vypouštění odpadních vod do vod podzemních je obecní úřad obce, na jejímž území k vypouštění dochází.

Poplatek za povolené vypouštění odpadních vod do vod podzemních je splatný do 31. ledna kalendářního roku následujícího po poplatkovém období.

### 5.30 Platba za odebrané povrchové vody

*Oprávněný, který odebírá povrchovou vodu z vodního toku nad stanovený limit, je povinen platit úhradu ze této odběr.*

Předpisy: [§ 101](#) vodního zákona

#### Komentář:

Kdo odebírá povrchovou vodu z vodního toku, je povinen uhrazovat platbu k úhradě správy vodních toků a u odběrů povrchové vody z významných vodních toků a z ostatních povrchových vod také k úhradě správy povodí, podle účelu užití odebrané povrchové vody v jednotkové výši v Kč/m<sup>3</sup> podle skutečně odebraného množství povrchové vody. Povinnost uhrazovat tuto platbu má i ten, kdo odebírá povrchovou vodu prostřednictvím zařízení jiného oprávněného, který neplatí za odběry povrchové vody podle [§ 101 odstavec 4](#) zákona.

Výše platby se vypočte vynásobením množství skutečně odebrané povrchové vody za uplynulý kalendářní měsíc (případně jiné období, nepřesahující jeden kalendářní rok, dohodnuté se správcem vodního toku, ve kterém k odběru povrchové vody dochází) snížené o množství povrchové vody, na které se platba nevztahuje (6 000 m<sup>3</sup> za kalendářní rok nebo 500 m<sup>3</sup> za měsíc), cenou za odběr povrchové vody stanovenou správcem vodního toku podle zákona o cenách. Odebírá-li oprávněný k

nakládání s vodami povrchovou vodu z vodního zdroje v jedné lokalitě na více místech, pak pro účely zpoplatnění se odebrané množství povrchové vody počítá.

Cena za odběr povrchové vody se stanoví zvlášť pro účely užití:

- průtočného chlazení parních turbín,
- zemědělských závlah,
- zatápění umělých prohlubní terénu (zbytkových jam po těžbě nerostů) v případech vyžadujících čerpání vody nebo převádění vody, tato cena nesmí překročit výši provozních nákladů, které správci vodního toku na tuto činnost vzniknou,
- ostatních odběrů.

Platba za odběr povrchové vody se neplatí, pokud odebrané množství povrchové vody je menší nebo rovno 6 000 m<sup>3</sup> za kalendářní rok nebo je menší nebo rovno 500 m<sup>3</sup> v každém měsíci kalendářního roku. Neplatí se též za odběry povrchových vod pro provoz rybích líhní a sádek a pro napouštění rybníků a vodních nádrží pro chov ryb, zatápění umělých prohlubní terénu (zbytkových jam po těžbě nerostů) nevyžadující čerpání nebo převádění vody správcem vodního toku, pro průtočné chlazení výzkumných jaderných reaktorů, pro požární účely, napouštění veřejných koupališť, odstavených ramen vodních toků a nádrží tvořících chráněný biotop rostlin a živočichů, pro zachování mezinárodně významných mokřadů v lužních lesích, pro postřikování skladovaného dříví vodou, pro výrobu sněhu vodními děly, za odběr okalových vod pro zemědělskou nebo lesní výrobu, za povolený odběr pro vyrovnání vláhového deficitu zemědělských plodin, včetně školkařských výpěstků a pro napouštění vodních nádrží k akumulaci povrchové vody pro závlahy zemědělských plodin a školkařských výpěstků podle podmínek platného povolení k nakládání s vodami. Okalovými vodami pro zemědělskou a lesní výrobu jsou povrchové vody odebírané z vodního toku za zvýšených průtoků (vodních stavů) pro závlahy zaplavováním.

Oprávněný k odběru povrchové vody je povinen platit platbu měsíčně do dvacátého pátého dne po skončení kalendářního měsíce příslušnému správci vodního toku, ve kterém k odběru povrchové vody dochází, u ostatních odběrů povrchových vod příslušnému správci povodí, pokud s ním nedohodne platební podmínky jinak. V této dohodě však nelze smluvit delší lhůtu než do 25. ledna následujícího kalendářního roku.

## 6. Dotazník pro výběr povinností

Následující dotazník umožňuje rychlý výběr povinností, které se na firmu vztahují podle rozsahu využívání nebo ovlivňování vod. V případě kladné odpovědi na otázku v dotazníku, je příslušná povinnost uvedena v odkazu na kapitolu 5.

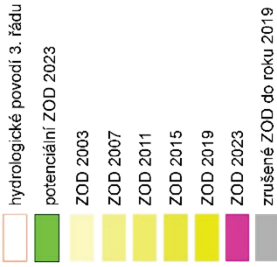
otázka		odkaz na povinnosti
QC1	Jste provozovatel plavidla nebo přístavu?	5.1
QC2	Nakládáte s povrchovými vodami (tj. jejich odběr, nebo jejich vzdouvání, popřípadě akumulace, nebo využívání jejich energetického potenciálu, nebo užívání těchto vod pro chov ryb, vodní drůbeže či jiných vodních živočichů za účelem podnikání, nebo k jinému nakládání s nimi)?	5.2
QC3	Nakládáte s podzemními vodami (tj. jejich odběr, nebo jejich akumulace, nebo jejich čerpání za účelem snižování jejich hladiny, nebo k umělému obohacování podzemních zdrojů vod povrchovou vodou, nebo k jinému nakládání s nimi)?	5.2
QC4	Vypouštíte odpadní vody do vod povrchových nebo podzemních (tj. vypouštění do recipientů např. do potoka, řeky, rybníka, do půdy apod.)?	5.2, 5.15
QC5	Čerpáte povrchové nebo podzemní vody včetně jejich následného vypouštění do těchto vod za účelem získání tepelné energie?	5.2
QC6	Čerpáte znečištěné podzemní vody za účelem snížení jejich znečištění včetně jejich následného vypouštění do těchto vod, popřípadě do vod povrchových?	5.2
QC7	Budete provádět některou z následujících činností (vysazování stromů nebo keřů v záplavových územích v rozsahu ovlivňujícím odtokové poměry, nebo těžba písku, šterku, bahna s výjimkou bahna k léčivým účelům, valounů apod. z pozemků, na nichž leží koryto vodního toku, nebo geologické práce spojené se zásahem do pozemku v záplavových územích a v ochranných pásmech vodních zdrojů, nebo zasypávání odstavených ramen vodních toků, nebo vrácení vodního toku do původního koryta)?	5.3
QC8	Chystáte provedení vodních děl, jejich změny a změny jejich užívání, nebo jejich odstranění?	5.4
QC9	Vypouštíte do kanalizace zvlášť nebezpečné nebo prioritní nebezpečné látky?	5.5
QC10	Provádíte či provozujete stavby, zařízení nebo činnosti, k nimž není sice třeba povolení podle vodního zákona, které však mohou ovlivnit vodní poměry?	5.6
QC11	Hodláte umístit, provést, změnit nebo odstranit stavbu nebo zařízení a nebo provádět jiné činnosti, pokud takový záměr může ovlivnit vodní poměry, energetický potenciál, jakost nebo množství povrchových nebo podzemních vod?	5.7
QC12	Máte povolení k nakládání s vodami nad stanovené množství (odběry: >1 000 m <sup>3</sup> v roce/100 m <sup>3</sup> v měsíci; ostatní nakládání: >6 000 m <sup>3</sup> v roce/500 m <sup>3</sup> v měsíci)?	5.8,5.10
QC13	Máte povolení ke vzdouvání, případně k akumulaci povrchových vod a přesahuje povolený objem vody množství 1 000 000 m <sup>3</sup> .	5.9, 5.10

otázka		odkaz na povinnost
QC14	Máte povolení k vypouštění odpadních vod nebo vypouští důlní vody do vod povrchových nebo podzemních v množství přesahujícím v kalendářním roce 6 000 m <sup>3</sup> nebo 500 m <sup>3</sup> v kalendářním měsíci?	5.10
QC15	Jste vlastníci pozemků?	5.11
QC16	Chcete provádět činnost v chráněných oblastech přirozené akumulace vod (oblasti Beskyd, Jeseníků, Jizerských hor, Krkonoš, Orlických hor, Šumavy a Žďárských vrchů, Brd, Jablunkovska, Krušných hor, Novohradských hor, Vsetínských vrchů a Žamberka-Králiků, Chebské pánve a Slavkovského lesa, Severočeské křídly, Východočeské křídly, Polické pánve, Třeboňské pánve a Kwartéru řeky Moravy)?	5.12
QC17	Zjistili jste na svém pozemku výskyt podzemních vod v neobvyklém množství (např. v takovém množství, které si vyžádá změnu technologie zakládání stavby nebo si vynutí upuštění od realizace stavby na tomto staveništi apod.) nebo jste zjistili výskyt podzemních vod s napjatou hladinou (artézské vody)?	5.13
QC18	Provozujete činnosti (používání a skladování hnojiv a statkových hnojiv, střídání plodin a provádění protierozních opatření) ve zranitelných oblastech (tyto oblasti jsou vyjmenovány v NV č. 103/2003 Sb.)?	5.14
QC19	Zacházíte při své činnosti se závadnými látkami (závadné látky jsou látky, které mohou ohrozit jakost povrchových nebo podzemních vod)?	5.16
QC20	Zacházíte při své činnosti se závadnými látkami ve větším rozsahu nebo je zacházení s těmito látkami spojeno se zvýšeným nebezpečím pro povrchové nebo podzemní vody?	5.17, 5.18
QC21	Zacházíte se zvláště nebezpečnými látkami nebo nebezpečnými látkami?	5.18
QC22	Provádíte mytí motorových vozidel či provozních mechanismů mimo k tomu určených mycích zařízení?	5.19
QC23	Byla ve firmě někdy havárie (situace, kdy došlo ke mimořádnému závažnému zhoršení nebo mimořádnému závažnému ohrožení jakosti povrchových nebo podzemních vod)?	5.20
QC24	Jste vlastníci pozemků, na nichž se nacházejí koryta vodních toků?	5.21
QC25	Jste vlastníci pozemků sousedících s koryty vodních toků?	5.22
QC26	Jste vlastníci staveb a zařízení v korytech vodních toků nebo sousedících s nimi?	5.23
QC27	Jste vlastníci pozemku, na kterém je umístěna stavba k vodo hospodářským melioracím pozemků?	5.24
QC28	Jste vlastníci vodních děl?	5.25
QC29	Provádíte činnost nebo vlastníte stavby v záplavovém území?	5.26
QC30	Odebíráte podzemní vody v množství přes 6 000 m <sup>3</sup> za kalendářní rok nebo přes 500 m <sup>3</sup> v měsíci ?	5.27
QC31	Vypouštíte odpadní vody do vod povrchových (tedy např. do potoka, řeky či rybníka)?	5.28
QC32	Vypouštíte odpadní vody do vod podzemních?	5.29
QC33	Odebíráte povrchovou vodu z vodního toku v množství nad 6 000 m <sup>3</sup> za kalendářní rok nebo 500 m <sup>3</sup> za měsíc?	5.30

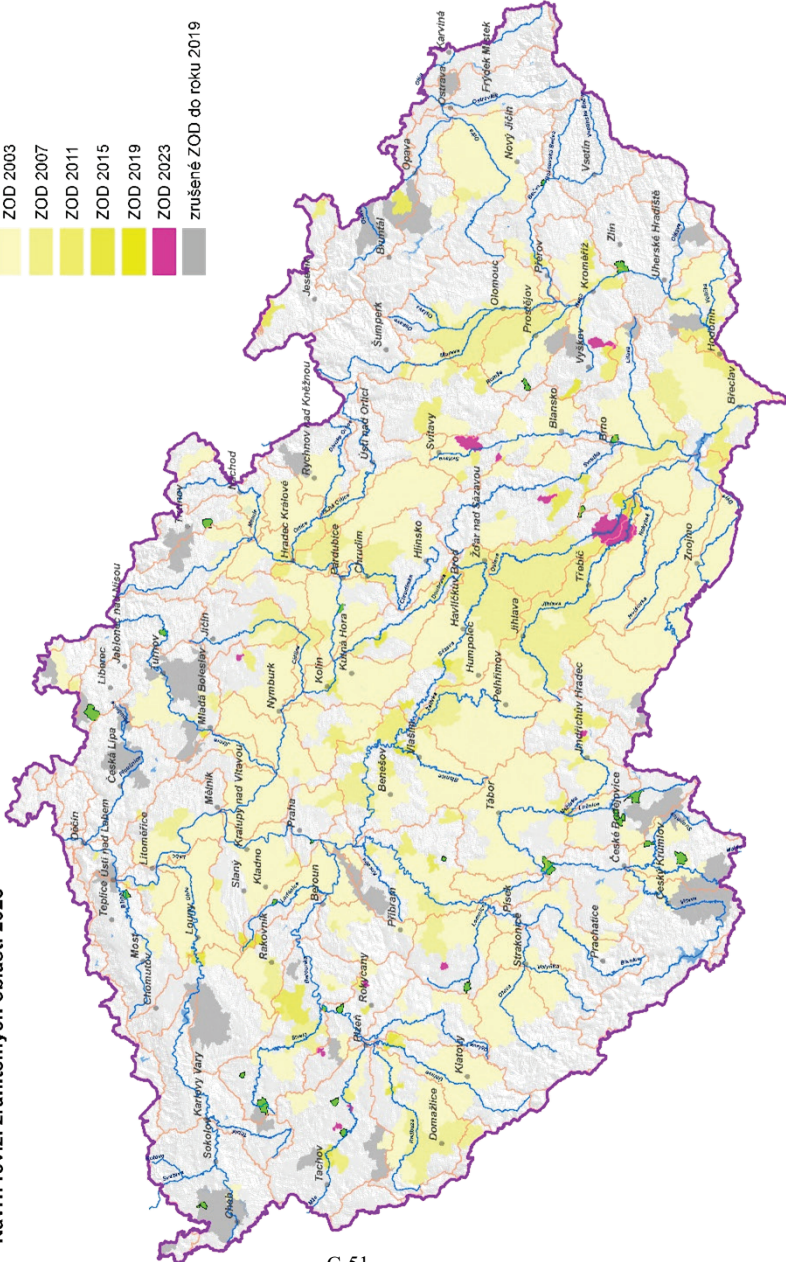
# Příloha C1

(podle přílohy č. 1 NV č. [262/2012 Sb.](#))

## Zranitelné oblasti



Návrh revize zranitelných oblastí 2023



## Zvlášť nebezpečné a nebezpečné závadné látky

### I. Zvlášť nebezpečné závadné látky

Zvlášť nebezpečné závadné látky jsou látky náležející do dále uvedených skupin látek, s výjimkou těch, jež jsou biologicky neškodné nebo se rychle mění na látky biologicky neškodné:

1. organohalogenové sloučeniny a látky, které mohou tvořit takové sloučeniny ve vodním prostředí,
2. organofosforové sloučeniny,
3. organocínové sloučeniny,
4. látky nebo produkty jejich rozkladu, u kterých byly prokázány karcinogenní nebo mutagenní vlastnosti, které mohou ovlivnit produkci steroidů, štítnou žlázu, rozmnožování nebo jiné endokrinní funkce ve vodním prostředí nebo zprostředkovaně přes vodní prostředí,
5. rtuť a její sloučeniny,
6. kadmium a jeho sloučeniny,
7. persistentní minerální oleje a persistentní uhlovodíky ropného původu,
8. persistentní syntetické látky, které se mohou vznášet, zůstávat v suspenzi nebo klesnout ke dnu a které mohou zasahovat do jakéhokoliv užívání vod.

Jednotlivé zvlášť nebezpečné závadné látky jsou uvedeny pod označením zvlášť nebezpečné závadné látky nebo prioritní nebezpečné látky v nařízení vlády vydaném podle § 39 odst. 3 (NV č. 401/2015 Sb.); ostatní látky náležející do uvedených skupin, ale v nařízení vlády neoznačené jako zvlášť nebezpečné závadné látky nebo prioritní nebezpečné látky, se považují za nebezpečné závadné látky.

### II. Nebezpečné závadné látky

Nebezpečné závadné látky jsou látky náležející do dále uvedených skupin:

1. Sloučeniny metaloidů a kovů:

1. zinek	4. chrom	7. arzen	10. titan	13. berylium	16. vanad	19. telur
2. měď	5. olovo	8. antimon	11. cín	14. bor	17. kobalt	20. stříbro
3. nikl	6. selen	9. molybden	12. baryum	15. uran	18. thalium	

2. Biocidy a jejich deriváty neuvedené v seznamu zvlášť nebezpečných závadných látek.
3. Látky, které mají škodlivý účinek na chuť nebo na vůni produktů pro lidskou spotřebu pocházejících z vodního prostředí, a sloučeniny mající schopnost zvýšit obsah těchto látek ve vodách.
4. Toxické nebo persistentní organické sloučeniny křemíku a látky, které mohou zvýšit obsah těchto sloučenin ve vodách, vyjma těch, jež jsou biologicky neškodné nebo se rychle přeměňují ve vodě na neškodné látky.
5. Elementární fosfor a anorganické sloučeniny fosforu.
6. Nepersistentní minerální oleje a nepersistentní uhlovodíky ropného původu.
7. Fluoridy.
8. Látky, které mají nepříznivý účinek na kyslíkovou rovnováhu, zejména amonné soli a dusitany.
9. Kyanidy.
10. Sedimentovatelné tuhé látky, které mají nepříznivý účinek na dobrý stav povrchových vod.



## **Identifikační údaje zvlášť nebezpečných závadných látek**

Identifikační údaje a vlastnosti zvlášť nebezpečných závadných látek pro účely vedení záznamů podle [§ 39 odst. 6 zákona](#) a identifikační údaje a vlastnosti závadných látek uváděné v seznamu závadných látek v havarijním plánu [[§ 5 odst. 2 písm. b\)](#)] v případě neexistence bezpečnostního listu nebo identifikačního listu nebezpečného odpadu.

Identifikační údaje a vlastnosti, které jsou významné ve vztahu k ochraně povrchových a podzemních vod a k nakládání se závadnou látkou jako případným kontaminantem prostředí:

1. obchodní název výrobku nebo obecné označení látky (pokud látka není výrobkem),
2. chemické složení, popřípadě charakteristika látky z hlediska chemického složení,
3. základní vlastnosti závadné látky:
  - 3.1. skupenství,
  - 3.2. měrná hmotnost
  - 3.3. bod tání
  - 3.4. rozpustnost nebo vyluhovatelnost ve vodě,
4. základní vlastnosti a hodnoty závadné látky nebo vodného roztoku nebo výluhu:
  - 4.1. pH - kyselost, zásaditost,
  - 4.2. biochemická rozložitelnost BSK 5,
  - 4.3. jiné závažné reakce s vodou,
5. toxikologické vlastnosti, pokud jsou známy,
  - 5.1. toxicita na teplokrevné živočichy,
  - 5.2. toxicita na ryby,
  - 5.3. ekotoxicita,
6. standardní věty pro rizikovost a standardní věty pro bezpečné nakládání
7. doplňkové údaje,
8. zdroj uvedených údajů.

V případě, že závadná látka vzniká zemědělskou činností, platí požadavky na znalost jejich vlastností přiměřeně.

## Sazby poplatků

### A. Poplatek za odebrané množství podzemní vody

Účel užití odebrané podzemní vody	Sazba v Kč/m <sup>3</sup>
Pro zásobování pitnou vodou	2,00
Pro ostatní užití	3,00

### B. Poplatek za vypouštění odpadních vod do vod povrchových

#### B.1. Dílčí poplatek z objemu

Poplatkové období	Sazba poplatku (Kč/m <sup>3</sup> )
od 2019	0,1

#### B.2. Dílčí poplatek z jednotlivého znečištění

Ukazatel znečištění	Sazba Kč/kg	Limit zpoplatnění	
		hmotnostní kg/rok a	koncentrační mg/l
1.			
a) CHSK nečištěné odpadní vody			
do 31. 12. 2004	16	20 000	40
od 1. 1. 2005	16	8 000	40
b) CHSK čištěné odpadní vody	8	10 000	40
CHSK pro odpadní vody čištěné z výroby buničiny a ze zušlechťování bavlnářských a lnářských textilií	3	10 000	40
2. RAS	0,5	20 000	1200
3. nerozpuštěné látky <sup>*)</sup>	2	10 000	30
4. fosfor celkový			
do 31. 12. 2004	70	13 000	3
od 1. 1. 2005	70	3 000	3
5. dusík amoniakální			
do 31. 12. 2001	40	15 000	15
6. dusík Nanorg			
od 1. 1. 2002	30	20 000	20
7. AOX od 1. 1. 2002	300	15	0,2
8. rtuť	20 000	0,4	0,002
9. kadmium	4 000	2	0,01

<sup>\*)</sup> Poplatek za tento ukazatel platí pouze znečišťovatelé, kteří

a) neplatí poplatek za CHSK, ale znečištění přesahuje limit pro zpoplatnění NL, nebo

b) vypouštějí v odpadních vodách více NL, než činí trojnásobek množství zpoplatněné CHSK.