

Návod k použití aplikace ILNO a etikety NO

Aplikace obsahuje kompletní databázi identifikačních listů všech nebezpečných odpadů (cca 418 odpadů) s předvyplněnými údaji požadovanými legislativou. Umožňuje vytvoření, úpravu a tisk ILNO včetně vytvoření označení nebezpečných i ostatních odpadů ve čtyřech velikostech etiket (A4-A5-A6-A7).



1. Identifikační listy

První krok - Zadání údajů o původci či oprávněné osobě

Zadejte údaje o původci či oprávněné osobě a zpracovateli ILNO. Základní údaje o firmě se načtou z databáze ARES po zadání IČO a kliknutím na tlačítko "vyhledat v ARES".

[Modře s podtržením](#) jsou označeny položky, které obsahují kontextovou nápovědu (stačí na text ukázat myší).

V části **Ostatní doplňkové údaje do ILNO** jsou nepovinné položky. Do položky "Další telefonní čísla" můžete uvést další informace do ILNO (další tel. čísla, jména apod.). Do položky "Další informace na etiketu" můžete uvést např. jméno odpovědné osoby či další informace. Text v těchto položkách můžete řádkovat.

Data o firmě se automaticky uloží po kliknutí na tlačítko "další krok". Pro načtení již uložených firem stačí vybrat požadovanou firmu ze seznamu a kliknout na tlačítko "načíst firmu". Uložené firmy lze vymazat kliknutím na tlačítko "odstranit firmu".

Druhý krok - Výběr nebezpečného odpadu

Zde vyberte požadovaný odpad. Vybírat můžete přímo ze seznamu odpadů nebo použít vyhledávání (přes kód odpadu či název). Na požadovaný odpad pak klikněte, aby byl zeleně označen.

Třetí krok - Úprava obsahu identifikačního listu

V posledním kroku si zkontrolujte vygenerovaný obsah jednotlivých položek, zda odpovídá skutečným vlastnostem Vašeho konkrétního odpadu ([seznam a popis nebezpečných vlastností](#) řeší příloha III směrnice o odpadech). Všechny položky si můžete podle potřeby upravit (délka některých položek je omezena na určitý počet znaků). Obsahu položek věnujte pozornost - viz Informace o předvyplněných datech na konci.

Pomůcky pro kód ADR: UN čísla jsou uvedeny [v dohodě ADR](#) [Část 3 - tab. 3.2 A (seznam UN čísel), Část 3 - tab. 3.2 B (abecední seznam položek)]. Dále lze hledat v Dopravním informačním systému [DOK](#).

2. Etikety (pro nebezpečné i pro ostatní odpady)

Pokud chcete na etikety uvádět jméno osoby odpovědné za obsluhu a údržbu shromažďovacího prostředku (již to není povinné), popřípadě další interní informace (např. "Do této nádoby patří tyto odpady:..."), tak tyto údaje vyplňte v prvním kroku (Zadání údajů o původci či oprávněné osobě) do položky "Další informace na etiketu".

Pro vytvoření označení odpadů vyberte ve druhém kroku (Výběr odpadu) požadovaný odpad a v dalším kroku (Úprava obsahu identifikačního listu) ověřte, zda odpovídají navržené nebezpečné vlastnosti Vaším skutečným odpadům. Následně již jen klikněte na tlačítko "uložit etiketu".

Pozor, na etiketě se objeví pouze prvních sedm grafických symbolů (což plně postačí pro reálnou kombinaci nebezpečných vlastností).

2.1 Volba velikosti etiket podle velikosti nádob

Legislativa nově požaduje minimální velikosti etiket pro různé velikosti obalů:

- pro obaly **do 3 L** včetně použijte etiketu **formátu A7** (tj. 8 ks etiket na stránce),

- pro obaly **do 50 L** včetně použijte etiketu **formátu A6** (tj. 4 ks etiket na stránce),
- pro obaly **nad 50 do 500 L** použijte etiketu **formátu A5** (tj. 2 ks etiket na stránce),
- pro obaly **nad 500 L** použijte etiketu **formátu A4** (tj. 1 ks etikety na stránce).

Vhodné etikety si můžete zakoupit i v našem [eshopu](#).

2.2 Nový odpad

Pokud nakládáte s odpadem, který není v Katalogu odpadů označen jako nebezpečný (tj. je v Katalogu bez "*"), ale vykazuje nebezpečnou vlastnost, je nutné s ním zacházet jako s nebezpečným odpadem. Pro vytvoření ILNO a etikety použijte ve druhém kroku (Výběr nebezpečného odpadu) kód odpadu 999999 (nový odpad). V další kroku doplňte kód a název odpadu a další konkrétní údaje podle vlastností odpadu. Následně již jen klikněte na tlačítka "uložit ILNO" a "uložit etiketu" a vygenerované soubory si uložte pro další tisky a použití.

Nejběžnější odpady tohoto druhu jsou již v aplikaci předvyplněny (150101, 150102, 150104, 150117).

2.3 Označení shromaždišť

Aplikaci může také použít pro vytvoření označení míst nakládání s nebezpečnými odpady (shromaždiště, sklady apod.).

Ve druhém kroku (Výběr nebezpečného odpadu) vyberte položku s kódem odpadu "000000" (Shromažďovací místo nebezpečných odpadů). V dalším kroku položte název odpadu si případně upravte požadované označení a z kódu odpadu vymažte "000000". Dále vyberte nebezpečné vlastnosti odpadů, které se budou v zařízení vyskytovat. Následně již jen klikněte na tlačítko "uložit etiketu". Pro označení míst použijte etiketu o velikosti A4.

Pozor, na etiketě se objeví pouze prvních sedm grafických symbolů (což pro praxi plně postačí, např. těžko se budou skladovat současně výbušné, oxidující a infekční odpady v jednom místě).

2.4 Zdravotnický odpad (skupina 18)

Na nebezpečné odpady ze zdravotnictví se vztahují další zvláštní předpisy (zejména vyhláška č. 306/2012 Sb. a vyhláška č. 273/2021 Sb.). Odpady kromě obecných požadavků musí být dále označeny:

- časem vzniku odpadu,
- konkrétním oddělením, kde odpad vznikl,
- jménem osoby zodpovědné za nakládání a označení,
- údajem o hmotnosti odpadu a
- údajem o dalším způsobu nakládání (např. ke spálení, k dekontaminaci...).

Tyto údaje můžete zadat v prvním kroku (Zadání údajů o původci či oprávněné osobě) do položky "Další informace na etiketu". Text lze řádkovat.

2.5 Etikety na ostatní odpady:

Aplikace umožňuje i tvorbu etiket na odpady kategorie ostatní. Pro jejich vytvoření postupujte obdobně jako u nebezpečných odpadů. Odpady kategorie ostatní nesmí mít žádné nebezpečné vlastnosti. Velikost etiket na Vaše nádoby si zvolte podle svého uvážení, není to stanoveno legislativou.

3. Informace o předvyplněných datech

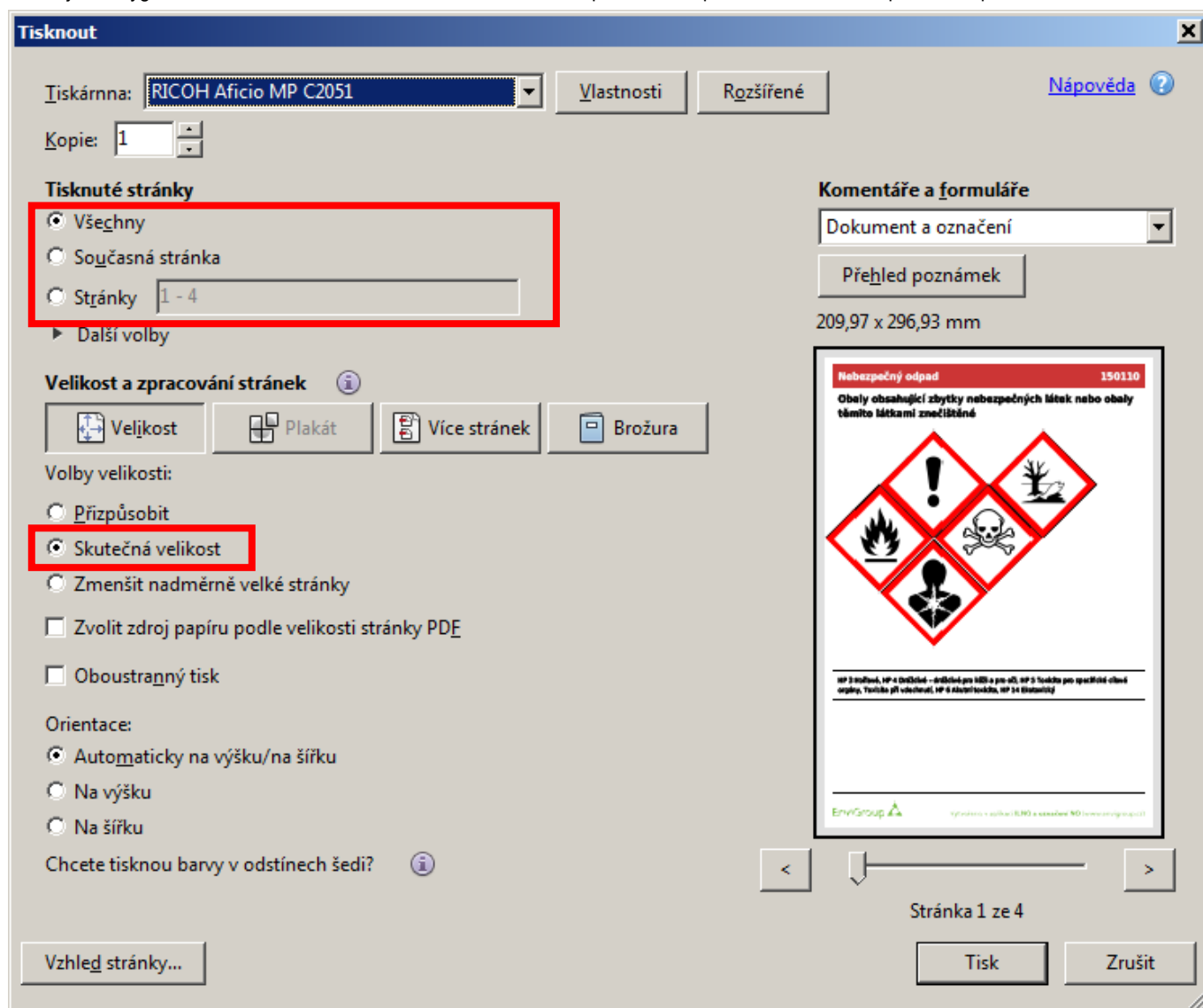
Upozornění: předvyplněné údaje v databázi identifikačních listů jsou pouze návrhy, které vycházejí z průměrných podmínek praxe. Vždy je nutné navržené údaje v identifikačních listech posoudit a případně upravit podle konkrétních provozních podmínek, skutečných nebezpečných vlastností odpadů a jejich složení. Týká se to zejména položek:

- | | |
|-------------------------------------|---|
| 3. Kód ADR nebo COTIF | 6.3 Složení, informace o nebezpečných složkách |
| 5.1 Vzhled odpadu | 7.1 Technická opatření (způsob bezpečné přepravy, požadavky na soustředování) |
| 5.2 Chemická stabilita | 7.2 Doporučené osobní ochranné pracovní prostředky |
| 5.3 Možnost nebezpečných reakcí | 8.1 Opatření v případě náhodného úniku |
| 5.4 Další informace | 8.2 První pomoc (popis poskytnutí první pomoci) |
| 6.1 Klasifikace nebezpečného odpadu | 8.3 Metody a materiály pro omezení úniku, další pokyny |
| 6.2 Další nebezpečnost | 8.4 Protipožární vybavení |

4. Poznámka k tisku – velikost symbolů

Pro správnou velikost symbolů na etiketách i ILNO je nutné tisknout dokumenty PDF ve skutečné velikosti. Pokud máte v nastavení tisku zvolenou variantu "Přizpůsobit" nebo "Zmenšit nadměrně velké stránky", tak výtisk bude zmenšený včetně symbolů. Je tedy nutné mít nastaveno "Skutečná velikost".

Pokud jste si vygenerovali soubor PDF se všemi velikostmi etiket, tak při tisku nezapomeňte zvolit k tisku příslušnou požadovanou stránku.



5. Nový Katalog odpadů – vyhláška č. 8/2021 Sb.

Katalog odpadů je uveden v příloze č. 1 vyhlášky 8/2021 Sb. o Katalogu odpadů). Odpad se zařazuje pod šestimístní katalogová čísla druhů odpadů uvedená v Katalogu, v nichž první dvojčíslí označuje skupinu odpadů, druhé dvojčíslí podskupinu odpadů a třetí dvojčíslí druh odpadu. **Některé odpady se zařazují pod osmimístní katalogová čísla poddruhů odpadů uvedená v Katalogu** (v roce 2024 se ale ještě místo poddruhu odpadu zařazuje odpad do příslušného druhu odpadu. Zařízení určené pro nakládání s odpady nebo obchodník, kteří mohou přebírat poddruh odpadu, mohou v roce 2024 přebírat odpovídající druh odpadu).

Podle odvětví, oboru nebo technologického procesu, v němž odpad vzniká, se nejdříve vyhledá odpovídající skupina, uvnitř skupiny potom podskupina odpadu. V dané podskupině se vyhledá název druhu odpadu s příslušným katalogovým číslem; při tom se volí co nejurčitější označení odpadu.

Pokud pro určitý odpad nelze v Katalogu nalézt odpovídající katalogové číslo odpadu ve skupinách 01 až 12 a 17 až 20, hledá se katalogové číslo pro daný odpad ve skupinách 13, 14 a 15 Katalogu. Pokud se nenalezne žádné vhodné katalogové číslo ani ve skupinách 13, 14 a 15, hledá se katalogové číslo pro daný odpad ve skupině 16. Pokud se nenalezne žádné vhodné katalogové číslo ani ve skupině 16, přidělí se danému odpadu katalogové číslo končící dvojčíslím 99 z příslušné skupiny odpadů. V názvu se uvede technický nebo běžně užívaný název odpadu. Katalogové číslo končící dvojčíslím 99 ve spojení s technickým nebo běžně užívaným názvem odpadu označuje vždy samostatný poddruh odpadu.

Odpady, které naplní definici komunálního odpadu podle zákona, se zařazují do skupiny 20. Do této skupiny nesmí být zařazeny žádné jiné odpady. Do druhu odpadu 20 03 01 Směsný komunální odpad se zařazuje pouze zbytkový ostatní komunální odpad, který není možné zařadit do jiného druhu odpadu ve skupině 20.

Poddruh odpadů se používá namísto druhu odpadu pro účely vedení průběžné evidence, ohlašování, informací o odpadu, základního popisu odpadu, osvědčení a výkazu podle nařízení EU 2017/852, hodnocení nebezpečných vlastností odpadu a požadavku odděleného soustředování. Pro ostatní účely je rozhodující příslušnost odpadu k druhu odpadu. Poddruh odpadu může být použit pro účely povolení provozu zařízení určeného pro nakládání s odpady.

Náhledy jednotlivých kroků aplikace:

První krok: zadání údajů o původci a další doplňkové údaje

ILNO a etikety NO

Aplikace pro tvorbu identifikačních listů a označení nebezpečných odpadů

Zadání údajů o původci či oprávněné osobě

IČO 26367807 **Vyberte firmu** načíst firmu

Obchodní firma ENVI GROUP s.r.o.

Sídlo

Ulice a číslo Nádražní 779

Obec Tachov

PSČ 34701

Identifikační číslo zařízení

IČZ

Provozovna

Ulice a číslo Nádražní 779

Obec Tachov

PSČ 34701

Osoba oprávněná jednat

Jméno a příjmení Zdeněk Fildán

Telefon 606638325

E-mail info@envigroup.cz

Údaje o zpracovateli

Zpracovatel ILNO Zdeněk Fildán

Telefon 606638325

E-mail info@envigroup.cz

Ostatní doplňkové údaje do ILNO

Další telefonní čísla na ILNO (prosím, každé telefonní číslo uvádějte na samostatný řádek)

Další informace na etiketu

povinné položky

zde můžete uvést další informace do ILNO (další tel. čísla, jména apod.)

zde můžete uvést např. jméno odpovědné osoby či další informace. Text v těchto položkách můžete řádkovat.

Druhý krok: Výběr odpadu

Domovská stránka / Extranet / ILNO a etikety NO

ILNO a etikety NO

Aplikace pro tvorbu identifikačních listů a označení nebezpečných odpadů

Výběr nebezpečného odpadu

Hledaný kód nebo text

000000	N	Shromažďovací místo nebezpečných odpadů
010101	O	Odpady z těžby rudných nerostů
010102	O	Odpady z těžby nerudných nerostů
010304	N	Hlušina ze zpracování sulfidické rudy obsahující kyseliny nebo kyselinotvorné látky
010305	N	Jiná hlušina obsahující nebezpečné látky
010306	O	Jiná hlušina neuvedená pod čísly 01 03 04 a 01 03 05
010307	N	Jiné odpady z fyzikálního a chemického zpracování rudných nerostů obsahující nebezpečné látky
010308	O	Rudný prach neuvedený pod číslem 01 03 07
010309	O	Červený kal z výroby oxidu hlinitého neuvedený pod číslem 01 03 10
010310	N	Červený kal z výroby oxidu hlinitého obsahující nebezpečné látky neuvedený pod číslem 01 03 07
010399	O	Odpady jinak blíže neurčené
010407	N	Odpady z fyzikálního a chemického zpracování nerudných nerostů obsahující nebezpečné látky
010408	O	Odpadní štěrk a kamenivo neuvedené pod číslem 01 04 07
010409	O	Odpadní písek a jíly
010410	O	Nerudný prach neuvedený pod číslem 01 04 07
010411	O	Odpady ze zpracování potaše a kamenné soli neuvedené pod číslem 01 04 07
010412	O	Hlušina a další odpady z praní a čištění nerostů neuvedené pod čísly 01 04 07 a 01 04 11
010413	O	Odpady z řezání a broušení kamene neuvedené pod číslem 01 04 07
010499	O	Odpady jinak blíže neurčené
010504	O	Vrtné kaly a odpady obsahující sládkou vodu
010505	N	Vrtné kaly a odpady obsahující ropné látky

zde můžete zadat část kódu nebo názvu odpadu a pak kliknout "vyhledat" a následně označit požadovaný odpad

zde můžete odpad vybrat ze seznamu všech odpadů:
N = nebezpečný odpad
O = ostatní odpad

Třetí krok: Úprava obsahu identifikačního listu

ILNO a etikety NO

Aplikace pro tvorbu identifikačních listů a označení nebezpečných odpadů

Úprava obsahu identifikačního listu

1. **Název odpadu** Absorpční činidla, filtrační materiály, čisticí tkaniny a ochranné oděvy znečištěné nebezpečnými látkami

2. **Kód odpadu** 150202

3. **Kód ADR nebo COTIF** 3175

5. **Fyzikální a chemické vlastnosti odpadu**

5.1 **Vzhled odpadu**

Skupenství tuhé

Barva různá, podle jednotlivých materiálů v odpadu

5.2 **Chemická stabilita**

Chemická stabilita při skladování a manipulaci je odpad stabilní za běžných podmínek prostředí (teplota, tlak). Nutno ověřit v bezp. ústech jednotlivých složek

5.3 **Možnost nebezpečných reakcí**

Možnost nebezpečných reakcí nutno ověřit v bezpečnostních listech jednotlivých složek odpadu! Při hoření jsou uvolňovány toxické plyny.

5.4 **Další informace**

Další informace zamezte kontaktu s jinými chemickými látkami a směsmi (např. org. peroxidy, kyseliny, hydroxidy) nebo jinými odpady. Chraňte před zď

6. **Identifikace nebezpečnosti**

6.1 **Klasifikace nebezpečného odpadu**

HP 1: Výbušná
 HP 2: Oxidující
 HP 3: Hořlavé
 HP 4a: Dráždivé – dráždivé pro kůži a pro oči
 HP 4b: Dráždivé – dráždivé pro kůži a pro oči
 HP 5: Toxicita pro specifické cílové orgány, Toxicita při vdechnutí
 HP 6: Akutní toxicita
 HP 7: Karcinogenní
 HP 8: Žravé
 HP 9: Infekční
 HP 10: Toxická pro reprodukci
 HP 11: Mutagenní
 HP 12: Uvolňování akutně toxického plynu
 HP 13: Sensibilizující
 HP 14: Ekotoxický
 HP 15: Odpad schopný vykazovat při nakládání s ním některou z výše uvedených nebezpečných vlastností, kterou v době vzniku neměl

6.2 **Další nebezpečnost**

Další nebezpečnost není známa. V případě, že se odpad obsahuje různé chem. látky či směsi, je nutné v bezp. ústech ověřit možnost smíchání.

6.3 **Složení, informace o nebezpečných složkách**

Složení, informace o nebezpečných složkách složení je různé podle příměsí/znečištění. Hlavní složka je charakterizována v názvu odpadu. Je možná přítomnost nebezpečných chem.

Při potřísnění odstranit kontaminovaný oděv, omýt potřísněnou kůži dostatečným množstvím vlažné vody (nejméně po dobu 15 minut). Přetrvávající r

Při zasažení očí otevřené oči okamžitě vyplachovat vlažnou vodou zhruba 15 minut, nevyplachujte silným proudem vody – hrozí poranění rohovky. Vyh

8.3 **Metody a materiály pro omezení úniku, další pokyny**

Metody a materiály pro omezení úniku Kapalné odpady odstraňte pomocí inertního sorbentu. Použitý sorbent umístěte do vhodné označené nádoby a likvidujte jako nebezpeč

Další pokyny dodržujte vnitřní předpisy k řešení havarijních situací (např. havarijní plán).

8.4 **Protipožární vybavení**

Hasíva CO2, hasící prášek, hasící pěna odolná alkoholu, vodní mlha.

Pokyny pro hasiče zasahující osoby vystavené kouři nebo plynům musí být vybaveny prostředky pro ochranu dýchání a očí.

9. **Ostatní důležité údaje**

Ostatní důležité údaje Při nakládání s nebezpečným odpadem dodržujte obecná bezpečnostní a hygienická opatření. Při práci je zakázáno jíst, pít a kouřit.

texty všech položek si můžete upravit podle konkrétních podmínek a vlastností odpadů

předchozí krok

uložit ILNO

uložit etiketu

kliknutím uložíte/otevřete soubor PDF s ILNO:
a) velikost A4 (tj. na 2 stránky)
b) velikost A5 (tj. na 1 stránku)

kliknutím uložíte nebo otevřete soubor PDF s etiketami:
samostatné soubory s etiketou velikosti A4 až A7 nebo jeden soubor se všemi velikostmi etiket.