

Zákon č. 201/2012 Sb., o ochraně ovzduší – aktuality z legislativy a zkrácený výtah ze základních povinností provozovatelů zdrojů znečišťování ovzduší

ing. Zbyněk Krayzel, Poupětova 13/1383, 170 00 Praha 7 Holešovice

266 711 179, 602 829 112

ZBYNEK.KRAYZEL@SEZNAM.CZ

 Plný text naleznete na WWW.KRAYZEL.CZ v záložce **Přednášky, semináře**
LEGISLATIVA - PŘEHLED STÁVAJÍCÍCH PLATNÝCH PŘEDPISŮ ČR V OCHRANĚ OVZDUŠÍ

V současné době je v právní moci nový zákon č. 201/2012 Sb., o ochraně ovzduší, účinný od 1.9.2012 (s některými výjimkami). Tento zákon nahradil zákon č. 86/2002 Sb., a také zrušil prakticky veškeré prováděcí předpisy podle zákona č. 86/2002 Sb.

Byl již 13x novelizován a to zákonem č. 64/2014 Sb., č. 87/2014 Sb., č. 382/2015 Sb., č. 369/2016 Sb., č. 183/2017 Sb., č. 225/2017 Sb., č. 172/2018 Sb., č. 403/2020 Sb., č. 261/2021 Sb., č. 284/2021 Sb., č. 382/2021 Sb., **č. 142/2022 Sb. a zákonem č. 432 2022 Sb.**

Postupně jsou přijímány nové prováděcí předpisy:

1. Vyhláška č. 312/2012 Sb., o stanovení požadavků na kvalitu paliv, používaných pro vnitrozemská a námořní plavidla z hlediska ochrany ovzduší. Účinnost od 1.října 2012. Novela č 154/2014 Sb.
2. Vyhláška č. 330/2012 Sb., o způsobu posuzování a vyhodnocení úrovně znečištění, rozsahu informování veřejnosti o úrovni znečištění a při smogových situacích (tzv. imisní vyhláška). Účinnost od 15.října 2012. Byla novelizována vyhláškou č. 83/2017 Sb. a vyhláškou č. 68/2020 Sb.
3. Nařízení vlády č. 189/2018 Sb., o kritériích udržitelnosti biopaliv a snižování emisí skleníkových plynů z pohonných hmot. Účinnost od 15.října 2012. Bylo novelizováno Nařízením vlády č. 492/2020 Sb.
4. Vyhláška č. 415/2012 Sb., o přípustné úrovni znečišťování a jejím zjišťování a o provedení některých dalších ustanovení zákona o ochraně ovzduší. Účinnost od 1. prosince 2012. Byla novelizována a to vyhláškou č. 155/2014 Sb., 406/2015 Sb., 171/2016 Sb., 452/2017 Sb., 190/2018 Sb., 216/2019 Sb. a **265/2022 Sb.**
5. Nařízení vlády č. 280/2020 Sb., o stanovení pravidel pro zařazení silničních motorových vozidel do emisních kategorií a o emisních plaketách.

Stanoviska:

Stanovisko k definici stacionárního zdroje podle § 2 písm. e) zákona č. 201/2012 Sb., o ochraně ovzduší, ze které jsou vyjmuty stacionární technické jednotky používané k výzkumu, vývoji nebo zkoušení nových výrobků a procesů.

[Stanovisko MŽP - definice stacionárního zdroje \(PDF, 80 kB\)](#)

Společné stanovisko odboru legislativního a odboru ochrany ovzduší Ministerstva životního prostředí k přechodu práv a povinností, které vyplývají z rozhodnutí vydaných podle zákona č. 201/2012 Sb., o ochraně ovzduší, ve znění pozdějších předpisů, bylo vydáno za účelem sjednocení postupu krajských úřadů v případech, kdy dojde ke změně provozovatele stacionárního zdroje. Stanovisko bylo zpracováno podle právního stavu platného ke dni 31.1.2016.

[Stanovisko MŽP - přechod práv a povinností \(PDF, 277 kB\)](#)

Referenční dokumenty o nejlepších dostupných technikách u stacionárních zdrojů nespadaajících pod BREF (NeBREFy)

V roce 2015 byly zpracovány dokumenty, které se svým obsahem blíží referenčním dokumentům o nejlepších dostupných technikách, a to v oblasti stacionárních zdrojů znečišťování ovzduší, které nespadají pod působnost zákona č. 76/2002 Sb., o integrované prevenci. Hlavním účelem zpracování studie bylo jednak celkové vyhodnocení aplikace nejlepších dostupných technik v rámci prioritní osy 2 OPŽP za účelem efektivního čerpání finančních prostředků z OPŽP 2014+, a dále usnadnit žadatelům o finanční podporu z evropských fondů na oblast ochrany ovzduší orientaci ve volbě nejefektivnějších technik za účelem zvýšení environmentálních přínosů finančních prostředků poskytovaných z OPŽP 2014+. **Tyto dokumenty lze využít i orgány ochrany ovzduší při vydávání závazných stanovisek podle § 11 nebo povolení provozu podle § 12 zákona č. 201/2012 Sb., o ochraně ovzduší, u stacionárních zdrojů znečišťování ovzduší mimo působnost zákona o integrované prevenci.**

NeBREFy

- [Zpracování plastů a nakládání s chemickými látkami \(PDF, 2 MB\)](#)
- [Chovy dojeného skotu, králíků, drůbeže a prasat \(PDF, 628 kB\)](#)

- [Krematoria \(PDF, 474 kB\)](#)
- [Odpady \(PDF, 2 MB\)](#)
- [Papírenství a zpracování dřeva \(PDF, 1 MB\)](#)
- [Pyrolýza, výroba bioplynu \(PDF, 571 kB\)](#)
- [Spalování paliv \(PDF, 776 kB\)](#)
- [Těkavé organické látky \(PDF, 2 MB\)](#)
- [Těžba nerostných surovin \(PDF, 1 MB\)](#)
- [Výroba a zpracování skla \(PDF, 843 kB\)](#)
- [Výroba potravin \(PDF, 1 MB\)](#)
- [Výroba a zpracování kovů a plastů \(PDF, 1 MB\)](#)
- [Zpracování nerostných surovin \(PDF, 1 MB\)](#)

Ohlašovací povinnosti

Provozovatelé stacionárních zdrojů uvedených v příloze č. 2 zákona č. 201/2012 Sb., o ochraně ovzduší, ve znění pozdějších předpisů, mají mimo jiné povinnost ohlašovat údaje z hlediska agendy ovzduší související s jejich provozem. Ohlašování se provádí prostřednictvím [Integrovaného systému plnění ohlašovacích povinností \(ISPOP\)](#) za předchozí kalendářní rok a za celou provozovnu.

Aktuální informace ohledně ohlašování včetně postupů jak podat hlášení jsou uvedeny na webových stránkách [Českého hydrometeorologického ústavu](#) nebo ISPOP.

• **Souhrnná provozní evidence**

Povinnost ohlašovat údaje souhrnné provozní evidence má provozovatel každého stacionárního zdroje uvedeného v příloze č. 2 zákona o ochraně ovzduší s výjimkou chovů hospodářských zvířat kódu 8 přílohy č. 2 zákona o ochraně ovzduší. Pro účely souhrnné provozní evidence zveřejňuje Ministerstvo životního prostředí ve Věstníku MŽP každoročně aktualizované kódové označení vybraných údajů, tzv. číselníky, které jsou uvedeny podle označení v příloze č. 11 vyhlášky č. 415/2012 Sb.

Sdělení odboru ochrany ovzduší MŽP, kterým se oznamuje kódové označení vybraných údajů souhrnné provozní evidence stacionárních zdrojů (tzv. číselníky pro ohlašování SPE).

Věstník částka 9/2022 (prosinec).

- Sdělení odboru ochrany ovzduší MŽP, jímž se stanovují emisní faktory podle § 12 odst. 1 písm. b) vyhlášky č. 415/2012 Sb., o přípustné úrovni znečišťování a jejím zjišťování a o provedení některých dalších ustanovení zákona o ochraně ovzduší

Také Věstník MŽP částka č. 9/2022 (prosinec).

• **Studie - návrh emisních faktorů pro vybrané stacionární zdroje**

[studie - návrh emisních faktorů](#) (PDF, 9) - Studie obsahuje návrhy emisních faktorů pro širokou škálu druhů stacionárních zdrojů, zejména stacionárních zdrojů uvedených v příloze č. 2 zákona č. 201/2012 Sb., o ochraně ovzduší.

Autorem studie je společnost TESO Praha a.s. Materiál obsahuje velké množství emisních faktorů.

• **Poplatkové přiznání**

Povinnost podat poplatkové přiznání má poplatník za provozovnu, u které je celková výše poplatku za poplatkové období 50 000 Kč a více. Sazby poplatků jsou zákonem stanoveny pro čtyři znečišťující látky – TZL, SO₂, NO_x a VOC a jsou stanoveny za tunu vypuštěné znečišťující látky za rok. Zpoplatněny jsou potom pouze ty znečišťující látky, které dotčený stacionární zdroj vypouští a pro které má současně stanovenou povinnost zjišťovat úroveň znečišťování podle zákona. Zjednodušeně lze říci, že zpoplatnění podléhají znečišťující látky, jejichž emise musí provozovatel měřit nebo počítat. Zákon č. 201/2012 Sb. dává možnost snížení celkové výše poplatků za provozovnu. V ustanovení odst. 5 a 6 § 15 zákona č. 201/2012 Sb. jsou uvedeny podmínky, za jakých je možné snížení či nevyměření poplatku za některé znečišťující látky.

- [Stanovisko odboru ochrany ovzduší a odboru legislativního MŽP k vybraným ustanovením § 15 zákona č. 201/2012 Sb. - aktualizovaná verze stanoviska platná k 11. únoru 2021 \(PDF, 288 kB\)](#)

• Kvalita paliv

Povinnost ohlašování údajů o kvalitě paliv se vztahuje na všechny osoby uvádějící na trh v České republice těžký topný olej, plynový olej a pevná paliva určená pro spalovací stacionární zdroje o jmenovitém tepelném příkonu do 0,3 MW, pro která jsou v příloze č. 3 vyhlášky č. 415/2012 Sb. stanovena kvalitativní kritéria.

Formulář k plnění povinnosti podle § 16 odst. 1 zákona č. 201/2012 Sb., o ochraně ovzduší, v platném znění, odpovídající části II přílohy č. 3 vyhlášky č. 415/2012 Sb., o přípustné úrovni znečišťování a jejím zjišťování a o provedení některých dalších ustanovení zákona o ochraně ovzduší. Ohlašovací povinnost se vztahuje na všechny osoby uvádějící na trh v České republice těžký topný olej, plynový olej a pevná paliva určená pro spalovací stacionární zdroje o jmenovitém tepelném příkonu do 0,3 MW, pro která jsou v příloze č. 3 vyhlášky stanovena kvalitativní kritéria.

[Formulář pro ohlašování údajů o kvalitě paliv \(DOCX, 16 kB\)](#) - Formulář k plnění povinnosti podle § 16 odst. 1 zákona č. 201/2012 Sb. odpovídající části II přílohy č. 3 vyhlášky č. 415/2012 Sb.

Metodiky, sdělení a stanoviska

- Sdělení odboru ochrany ovzduší k povinnostem a povolování stacionárních zdrojů, které lze přemístit [Sdělení MŽP - přemístitelné zdroje \(PDF, 184 kB\)](#)

- Metodický pokyn odboru ochrany ovzduší ke **sčítání jmenovitých tepelných příkonů spalovacích stacionárních zdrojů a projektovaných kapacit jiných stacionárních zdrojů** a k jejich zařazování podle zákona o ochraně ovzduší.

[MP MŽP - sčítání zdrojů \(PDF, 900 kB\)](#)

Také Věstník 7/2013.

- Stanovisko k aplikaci obecných a specifických emisních limitů podle zákona o ochraně ovzduší [stanovisko MŽP - obecné a specifické emisní limity \(PDF, 50 kB\)](#)

- Stanovisko k intervalu jednorázového měření emisí znečišťujících látek

[stanovisko MŽP - intervaly měření \(PDF, 50 kB\)](#)

- Ověřování správnosti výsledků kontinuálního měření emisí znečišťujících látek vypouštěných do ovzduší ze stacionárních zdrojů znečišťování ovzduší

[sdělení MŽP - ověřování kontinuálního měření \(PDF, 82 kB\)](#)

Sdělení odboru ochrany ovzduší uvádí požadavky na roční ověřování správnosti výsledků kontinuálního měření dle § 6 odst. 5 zákona č. 201/2012 Sb., o ochraně ovzduší, v platném znění. Tyto požadavky vycházejí ze závazné normy ČSN EN 141 81 Stacionární zdroje emisí – Prokazování jakosti automatizovaných měřicích systémů.

Technologické zdroje znečišťování ovzduší:

- Určení emisí z plošných zdrojů a fugitivních emisí vznikajících v rámci hutní a hornické činnosti [určení emisí z hutní a hornické činnosti \(PDF, 1 MB\)](#)

- Stanovisko odboru ochrany ovzduší k zařazení kalového hospodářství ČOV [stanovisko MŽP - kalové hospodářství \(PDF, 55 kB\)](#)

- Stanovisko ke kategorizaci těžby písku a šterkopísku z vody, podle zákona č. 201/2012 Sb. o ochraně ovzduší

[stanovisko MŽP - těžba písku \(PDF, 61 kB\)](#)

- Stanovisko ke štěpkovacím zařízením dřevní hmoty

[stanovisko MŽP - štěpkovací zařízení \(PDF, 43 kB\)](#)

- Metodický pokyn k podmínkám schvalování bioplynových stanic před uvedením do provozu [MP MŽP - BPS \(PDF, 584 kB\)](#)

Také Věstník 2/2014.

- Metodika odhadu fugitivních emisí TZL z povrchových dolů paliv a jiných nerostných surovin [MP MŽP - fugitivní TZL z dolů \(PDF, 21 MB\)](#)

Metodika pro stanovení emisí tuhých znečišťujících látek uvolňovaných do vnějšího ovzduší při těžbě paliv a nerostných surovin (vyjma kamenolomů).

- Metodický pokyn ke stanovení roční hmotnostní bilance těkavých organických látek

[MP MŽP - bilance VOC](#) (PDF, 327 kB)

- Stanovisko k zařazení vrtných souprav využívajících spalovací motory jako mobilní zdroje znečišťování ovzduší

[stanovisko MŽP - vrtné soupravy](#) (PDF, 127 kB)

Energetika – spalování paliv:

- Metodický pokyn ke způsobu stanovení specifických emisních limitů pro stacionární zdroje tepelně zpracovávající odpad společně s palivem [MP MŽP - tepelné zpracování odpadu](#) (PDF, 63 kB)

- Stanovisko ke způsobu stanovení počtu provozních hodin spalovacích stacionárních zdrojů [stanovisko MŽP - provozní hodiny](#) (PDF, 337 kB)

- Stanovisko k aplikaci výjimky z emisního limitu pro NO_x pro kotle a teplovzdušné přímotopné stacionární zdroje s celkovým jmenovitým tepelným příkonem vyšším než 0,3 MW a nižším než 50 MW spalující plyné palivo a zkapalněný plyn. **Nová, již třetí verze tohoto stanoviska (30.9.2019).**

[stanovisko MŽP - výjimka NO_x pro kotle](#) (PDF, 290 kB)

- Stanovisko k § 17 odst. 3 písm. g) zákona č. 201/2012 Sb., o ochraně ovzduší, v platném znění [stanovisko MŽP - §17 odst.3 písm.g\)](#) (PDF, 193 kB)

Stanovisko k § 17 odst. 3 písm. g) zákona č. 201/2012 Sb., o ochraně ovzduší, v platném znění, podle kterého se nařizuje bezodkladné omezení provozu nebo odstavení zdroje v uvedených případech.

- Studie zaměřená na environmentální dopady stacionárních spalovacích zdrojů [studie - dopady spalovacích zdrojů](#) (PDF, 2 MB) - Studie zaměřená na environmentální dopady stacionárních spalovacích zdrojů a stanovení jejich technických a emisních parametrů.

Lokální topeniště

Více informací o této problematice je možné nelézt ve sdělení odboru ochrany ovzduší:

- [Sdělení ke kontrole kotlů](#) (PDF, 958 kB)

Sdělení odboru ochrany ovzduší k provozování a ke kontrole spalovacích stacionárních zdrojů o jmenovitém tepelném příkonu 300 kW a nižším.

Podle § 17 odst. 1 písm. h) a § 41 odst. 15 zákona č. 201/2012 Sb., o ochraně ovzduší, ve znění pozdějších předpisů, je provozovatel spalovacího stacionárního zdroje na pevná paliva o jmenovitém tepelném příkonu od 10 do 300 kW včetně, který slouží jako zdroj tepla pro teplovodní soustavu ústředního vytápění, povinen zajistit jednou za dva roky provedení kontroly technického stavu a provozu zdroje odborně způsobilou osobou, přičemž první kontrola musí být provedena nejpozději do 31. prosince 2016. Toto sdělení je určeno odborně způsobilým osobám a provozovatelům těchto zdrojů.

- [Katalog popelů](#) (PDF, 45 MB)
- [Doklad o kontrole](#) (DOCX, 21 kB)

Nejčastější dotazy ke kontrole technického stavu a provozu spalovacích stacionárních zdrojů podle § 17 odst. 1 písm. h) zákona č. 201/2012 Sb., o ochraně ovzduší, v platném znění („zákon o ochraně ovzduší“)

- [FAQ - kontroly technického stavu a provozu](#) (PDF, 733 kB)

Koncem roku 2019 bude zpřístupněna pro provozovatele také **databáze odborně způsobilých osob**, která obsahuje všechny odborně způsobilé osoby v ČR, které jsou oprávněny ke kontrole zdroje dané značky a typu. Databáze provozovatelů umožní vyhledat v mapě nejbližší odborně způsobilou osobu pro jeho značku a typ zdroje, a pokud nebude ochotna provést kontrolu za referenční finanční limit, který je stanoven vyhláškou (č. 415/2012 Sb.), může skrze databázi provozovatel komunikovat přímo s výrobcem zdroje, který by mu měl poskytnout odborně způsobilou osobu, která kontrolu ve finančním limitu bude schopna vykonat.

Výsledky kontrol bude odborně způsobilá osoba povinna od roku 2020 vkládat do integrovaného systému plnění ohlašovacích povinností (ISPOP), kde budou k dispozici orgánům ochrany ovzduší. Informace pro výrobce zdrojů a odborně způsobilé osoby naleznete ve sdělení.

- [Sdělení - databáze OZO](#) (PDF, 296 kB)
- [Vzor žádosti](#) (DOCX, 22 kB)

Zemědělství

Chovy hospodářských zvířat s potenciálními ročními emisemi amoniaku vyššími než 5 tun jsou stacionárními zdroji uvedenými v příloze č. 2 tohoto zákona č. 201/2012 Sb., o ochraně ovzduší (dále jen "zákon").

Pro provozovatele chovů platí následující podmínky:

- Zpracovat odborný posudek k řízení o vydání závazného stanoviska k umístění zdroje, ke stavbě a změně stavby (ke stavebnímu řízení), dále pak k řízení o vydání nebo změně povolení provozu
- Provozovat zdroj pouze na základě a v souladu s povolením provozu
- Zpracovat provozní řád
- Splňovat technickou podmínku provozu dle vyhlášky č. 415/2012 Sb.: na všech částech technologie, tzn. ustájení, skladování a aplikace statkových hnojiv, realizovat opatření k předcházení emisí znečišťujících látek obtěžujících zápachem
- Provádět hlášení do Integrovaného registru znečišťování (pokud jsou emise amoniaku větší než 10 t /rok)

Provozovatelé nemají povinnost:

- Vést provozní evidenci ani ohlašovat souhrnnou provozní evidenci prostřednictvím ISPOP
- Zjišťovat úroveň znečišťování

Zdroje informací:

Metodický pokyn odboru ochrany ovzduší „k zařazování chovů hospodářských zvířat podle zákona č. 201/2012 Sb., o ochraně ovzduší, k výpočtu emisí znečišťujících látek z těchto stacionárních zdrojů a k seznamu technologií snižujících emise z těchto stacionárních zdrojů.

Obsahuje postup výpočtu potenciálních ročních emisí amoniaku pro účely zařazení zdroje dle přílohy č. 2 zákona, postup výpočtu skutečných ročních emisí amoniaku a výčet technologií ke snižování emisí amoniaku/zápachu pro chovy hospodářských zvířat.

Metodický pokyn zveřejněn ve Věstníku MŽP: ROČNÍK XXXII – listopad 2022 – ČÁSTKA 8

Referenční dokument o nejlepších dostupných technikách u stacionárních zdrojů nespádajících pod BREF; Chovy dojeného skotu, králíků, drůbeže a prasat

Obsahuje informace pro chovy dojeného skotu, králíků, drůbeže a prasat a doporučené technologie ke snižování emisí amoniaku a zápachu. Svým obsahem se blíží referenčním dokumentům o nejlepších dostupných technikách (BAT), ale jsou určeny pro chovy nižší kapacity, které nespádají pod integrovanou prevenci.

[neBREF - chovy](#) (PDF, 628 kB)

Intenzivní chov drůbeže a prasat (pouze zařízení kategorie 6.6. přílohy č. 1 zákona č. 76/2002 Sb., o integrované prevenci)

Provozovatelé musí splňovat požadavky vyplývající z revidovaného referenčního dokumentu o nejlepších dostupných technikách (BAT) pro intenzivní chov drůbeže a prasat a prováděcího rozhodnutí Komise (EU), kterým se stanoví

[závěry o BAT](#) pro intenzivní chov drůbeže nebo prasat.

Národní kodex správné zemědělské praxe pro snižování emisí amoniaku v České republice

Národní kodex správné zemědělské praxe pro snižování emisí amoniaku v České republice je zpracovaný pro splnění jednoho ze základních požadavků přílohy IX Göteborgského protokolu. Dle písmena A přílohy IX Protokolu „zúčastněná strana je povinna ustanovit, publikovat a rozšířit poradenský kodex správné zemědělské praxe pro snižování emisí amoniaku do jednoho roku od data počátku účinnosti předloženého Protokolu“.

Národní kodex správné zemědělské praxe pro snižování emisí amoniaku v České republice obsahuje národní specifika České republiky a srovnání zavedených opatření s principy Göteborgského protokolu. Měl by být chápan jako strategický dokument pro zavádění dosud nezavedených opatření ke snížení emisí amoniaku. Měl by sloužit jako podklad pro zpracování [Národního programu snižování emisí](#) a jeho publikace je současně splněním opatření CC1 z tohoto programu. Hlavním cílem zavádění opatření na snižování emisí amoniaku je splnění národního emisního stropu pro amoniak v roce 2020, resp. 2030, stanoveného Směrnicí Evropského parlamentu a Rady (EU) 2016/2284 ze dne 14. prosince 2016 o snížení národních emisí některých látek znečišťujících ovzduší.

[Národní kodex správné zemědělské praxe](#) (PDF, 4 MB)

AUTORIZACE

Seznam autorizovaných osob a rozsah autorizace jsou uvedeny v [Informačním systému autorizovaných osob](#).

Ministerstvo vydává rozhodnutí o autorizaci na dobu neurčitou poté, co žadatel splní zákonné podmínky. Autorizace vydané podle předchozího zákona č. 86/2002 Sb., o ochraně ovzduší, (jejichž lhůta platnosti vypršela po datu 1. 9. 2012) jsou i nadále platné a není potřeba je dále prodlužovat.

Metodiky a stanoviska

- **Metodický pokyn odboru ochrany ovzduší ke zpracování rozptylových studií**
- [MP - rozptylové studie](#) (PDF, 356 kB)

- [Příloha 1 - Metodická příručka k modelu SYMOS'97 - aktualizace 2013 \(PDF, 689 kB\)](#)
- [Příloha 2 - Metodika výpočtu podílu velikostních frakcí částic PM10 a PM2,5 v emisích tuhých znečišťujících látek a výpočtu podílu emisí NO2 v NOx\(PDF, 350 kB\)](#)
- [Příloha 3 - Metodika výpočtu resuspendovaných částic tuhých znečišťujících látek z povrchu zpevněných komunikací. Jedná se o modifikaci dosud používané metodiky US EPA "AP-42" \(PDF, 10 MB\)](#)
- [Sdělení o úpravách \(2013\) \(PDF, 445 kB\)](#)

Také Věstník 8/2013. Věstník MŽP č. 8/2018 pak uvádí:

Sdělení odboru ochrany ovzduší MŽP, kterým se mění příloha č. 3 „Metodika výpočtu resuspendovaných částic tuhých znečišťujících látek z povrchu zpevněných komunikací“ Metodického pokynu ke zpracování rozptylových studií vydaného ve Věstníku MŽP 2013/8

Příloha č. 14: Metodika pro výpočet emisí částic pocházejících z resuspenze ze silniční dopravy

- **Metodický pokyn odboru ochrany ovzduší pro vypracování odborných posudků**

Metodický pokyn je určen krajským úřadům, které se zabývají povolováním stacionárních zdrojů znečišťování ovzduší a kontrolou zpracovaných odborných posudků, které jsou součástí žádosti o vydání povolení provozu anebo závazného stanoviska u zdrojů uvedených v příloze č. 2 zákona č. 201/2012 Sb. a dále zpracovatelům těchto odborných posudků a provozovatelům stacionárních zdrojů. Obsahové náležitosti odborných posudků jsou uvedeny v příloze č. 13 vyhlášky č. 415/2012 Sb. Popisné části jednotlivých kapitol tohoto metodického pokynu upřesňují tuto obsahovou část o další informace, které je nutné při zpracování odborných posudků zohlednit.

[MP - odborné posudky \(PDF, 376 kB\)](#)

Taky Věstník 5/2016.

- **Stanovisko k platnosti autorizací ke stanovení koncentrace pachových látek**

Stanovisko k platnosti autorizací ke stanovení koncentrace pachových látek, které byly vydány dle zákona č. 86/2002 Sb., o ochraně ovzduší, po nabytí účinnosti zákona č. 201/2012 Sb., o ochraně ovzduší.

[Stanovisko - autorizace-pachové látky \(PDF, 100 kB\)](#)

- **Stanovisko k platnosti autorizací k vybraným činnostem**

Stanovisko k platnosti autorizací k vybraným činnostem, které byly vydány podle zákona č. 86/2002 Sb., o ochraně ovzduší a o změně některých dalších zákonů (o ochraně ovzduší), ve znění pozdějších předpisů, po nabytí účinnosti zákona č. 201/2012 Sb., kterým se od 1.9.2012 zrušuje zákon č. 86/2002 Sb.

[Stanovisko \(PDF, 41 kB\)](#)

Programy zlepšování kvality ovzduší

Programy zlepšování kvality ovzduší (PZKO) vydává MŽP ve spolupráci s obcemi a kraji a dále krajským úřadem a obecním úřadem v případě překročení imisního limitu stanoveného v bodě 1 a 3 přílohy č. 1 zákona o ochraně ovzduší. PZKO se vydávají v případě překročení imisního limitu dle předchozí věty zvláště pro každou zónu a aglomeraci dle přílohy č. 3 zákona o ochraně ovzduší. Cílem programu je stanovit opatření k dosažení požadované kvality ovzduší v době co možná nejkratší. PZKO stanovují opatření zejména na regionální a lokální úrovni. Společně s Národním programem snižování emisí ČR se jedná o základní strategické dokumenty zlepšování kvality ovzduší.

Aktualizované PZKO pro období 2020+ (PZKO 2020+) jsou k dispozici na níže uvedeném odkazu. PZKO 2020+ pro jednotlivé zóny a aglomerace byly vydány ve Věstníku MŽP (publikované v roce [2020](#) a [2021](#)). V návaznosti na novelu zákona o ochraně ovzduší z roku 2018 (č. 172/2018 Sb.) nahrazují PZKO 2020+ předchozí programy zlepšování kvality ovzduší z roku 2016 a to dnem vyhlášení příslušného PZKO 2020+ ve Věstníku MŽP.

Krajský úřad prověří u stacionárních zdrojů uvedených v PZKO 2020+ možnost zpřísnění nebo stanovení dalších specifických emisních limitů, doplňujících technických podmínek provozu nebo emisních stropů (§ 13 odst. 1 zákona o ochraně ovzduší).

PZKO 2020+ stanovují závazná opatření k dosažení imisních limitů. Tato opatření byla stanovena na základě analýzy příčin znečištění ovzduší a na základě imisní projekce vývoje kvality ovzduší se zohledněním existujících opatření (projekce byla vyhotovena k roku 2023). Kromě těchto závazných opatření stanovují PZKO 2020+ také tzv. Podpůrná opatření. Podpůrná opatření představují dobrou praxi při řízení kvality ovzduší na všech úrovních a ve všech součástech veřejné správy. U Podpůrných opatření nelze z centrální úrovně přesně kvantifikovat rozsah realizace či definovat jejich přínos (jedná se např. o správný postup povolování nových záměrů v území, čištění komunikací či parkovací politiku), a proto nejsou přímou součástí programů zlepšování kvality ovzduší, byť jsou pro zlepšení kvality ovzduší rovněž přínosná. Podpůrná opatření jsou zveřejněna v sekci PZKO 2020+. Podpůrná opatření realizují příslušné orgány veřejné správy dle svých možností v maximální možné míře tak, aby se kvalita ovzduší dále zlepšovala.

[Aktualizované programy zlepšování kvality ovzduší 2020+](#)

Věstník září 2020

Program zlepšování kvality ovzduší aglomerace Ostrava/Karviná/Frydek-Místek –CZ08A: Aktualizace 2020

Věstník říjen 2020

Program zlepšování kvality ovzduší zóna Střední Morava–CZ07: Aktualizace 2020

Věstník listopad 2020

Program zlepšování kvality ovzduší aglomerace Brno–CZ06A: Aktualizace 2020

Program zlepšování kvality ovzduší zóna Moravskoslezsko–CZ08Z: Aktualizace 2020

Věstník prosinec 2020

Program zlepšování kvality ovzduší zóna Severozápad–CZ04: Aktualizace 2020

Věstník Leden 2021

Program zlepšování kvality ovzduší zóna Jihozápad –CZ03: Aktualizace 2020

Program zlepšování kvality ovzduší aglomerace Praha –CZ01: Aktualizace 2020

Program zlepšování kvality ovzduší zóna Jihovýchod –CZ06Z: Aktualizace 2020

Program zlepšování kvality ovzduší zóna Severovýchod –CZ05 Aktualizace 2020

Věstník Únor 2021

Program zlepšování kvality ovzduší zóna Střední Čechy –CZ02: Aktualizace 2020

Další důležité dokumenty a materiály – Věstníky MŽP

Věstník MŽP č. 8/2013 uvádí:

- Metodický pokyn MŽP, odboru ochrany ovzduší, k definici nízkoemisního spalovacího zdroje

Věstník MŽP č. 7/2012 uvádí:

- **Metodický návod odboru odpadů MŽP – Komunitní obecní kompostárna** Postup při projektování a zřizování kompostárny jako zařízení pro prevenci vzniku odpadů dle § 10a zákona č. 185/2001 Sb., o odpadech ve znění pozdějších předpisů. **Tento návod se dotýká i ovzduší.**

Věstník MŽP č. 1/2016 uvádí:

- Provozní řád Integrovaného systému plnění ohlašovacích povinností v oblasti životního prostředí (ISPOP)

Věstník MŽP č. 3/2022 (duben) uvádí:

- Sdělení odboru ochrany ovzduší MŽP, kterým se stanoví seznam reprezentativních měřicích lokalit pro vyhlášení vzniku nebo ukončení smogových situací

Další materiály MŽP (www.mzp.cz). Některé z nich již neplatí či pozbyly na aktuálnosti, ale uvádějí důležité informace a přístupy.

- [Stanovisko k povolování dieselagregátových záložních zdrojů](#)

Stanovisko se týká některých otázek souvisejících s povolováním dieselagregátových záložních zdrojů podle zákona č. 201/2012 Sb., o ochraně ovzduší.

- [Stanovisko odboru ochrany ovzduší k problematice měření emisí pachových látek](#)

Měření pachových látek při uvedení zdroje do provozu. S měřením pachových látek se nepočítá, stejně jako s emisními či imisními limity. Nově ale novela zákon č. 369/2016 Sb., ukládá MŽP se k emisním limitům pachových látek vrátit a vyhláškou je stanovit.

- [Stanovisko ke spalování odpadních olejů](#)

Stanovisko ke spalování odpadních olejů ve stacionárních zdrojích znečišťování ovzduší z hlediska zákona č. 201/2012 Sb., o ochraně ovzduší

Ochrana ozonové vrstvy Země a ochrana klimatického systému Země

Zákon č. 73/2012 Sb., o látkách poškozujících ozónovou vrstvu a o fluorovaných skleníkových plynech, ve znění zákona č. 89/2017 Sb. a zákonem č. 183/2017 Sb.

Vyhláška č. 257/2012 Sb., o předcházení emisím látek, které poškozují ozonovou vrstvu, a fluorovaných skleníkových plynů. Účinnost od 1.9.2012. Novela vyhláška č. 472/2017 Sb.

Nařízení Evropského parlamentu a Rady č. 1005/2009, o látkách, které poškozují ozónovou vrstvu (platí od 1.1.2010).

Nařízení č. 517/2014 ze dne 16. dubna 2014 o fluorovaných skleníkových plynech a o zrušení nařízení (ES) č. 842/2006.

Zákon č. 25/2008 Sb., zákon o integrovaném registru znečišťování životního prostředí a integrovaném systému plnění ohlašovacích povinností v oblasti životního prostředí a o změně některých zákonů, novelizován byl zákony č. 227/2009 Sb., 281/2009 Sb., 77/2011 Sb., 201/2012 Sb., 169/2013 Sb., 255/2016 Sb., 183/2017 Sb., 541/2020 Sb. a 261/2021 Sb.

NAŘÍZENÍ EVROPSKÉHO PARLAMENTU A RADY (ES) č. 166/2006, ze dne 18. ledna 2006, kterým se zřizuje evropský registr uniků a přenosu znečišťujících látek a kterým se mění směrnice Rady 91/689/EHS a 96/61/ES.

Nařízení vlády č. 145/2008 Sb., kterým se stanoví seznam znečišťujících látek a prahových hodnot a údaje požadované pro ohlašování do integrovaného registru znečišťování životního prostředí, ve znění **nařízení vlády č. 450/2011 Sb. a 326/2020 Sb.**

Úvod do problematiky ohlašování, základní pravidla a povinnosti

Existuje několik hlavních agend, které hlásí nebo zpracovávají provozovatelé zdrojů znečišťování ovzduší:

- **Souhrn Provozní evidence (SPE) – formulář F_OVZ_SPE**
- **Poplatkové přiznání – formulář F_OVZ_POPL**
- **Bilance VOC**
- **Hlášení do IRZ / E-PRTR – formulář F_IRZ**
- **Zpráva o halonech, systémech požární ochrany a hasicích přístrojích s halony – § 11 odst. 2 zákona č. 73/2012 Sb. / Příloha č. 2 k vyhlášce č. 257/2012 Sb. – formulář F_OVZ_PO**
- **Zpráva o množství fluorovaných skleníkových plynů (získání nebo předání z nebo do jiného členského státu EU, zneškodnění) a regulovaných látek (znovuzískání, recyklace, regenerace a zneškodnění) § 11 odst. 1 zákona č. 73/2012 Sb. / Příloha č. 3 k vyhlášce č. 257/2012 Sb. - formulář F_OVZ_RL**
- **Hlášení o kvalitě paliv**
- **Hlášení o kontrole technického stavu a provozu spalovacího stacionárního zdroje na pevná paliva o celkovém jmenovitém tepelném příkonu 10-300 kW včetně, sloužícího jako zdroj tepla pro teplovodní soustavu ústředního vytápění podle § 17 odst. 1 písm. h) zákona č. 201/2012 Sb. – F_OVZ_KTSP.**
- **Hlášení dle Integrovaných povolení či povolení provozu.**
- **Protokoly z autorizovaných měření emisí (termín měření 5 pracovních dnů před měřením a protokol do 90 dnů od data měření).**
- **Výsledky kontinuálních měření.**
- **Závady (poruchy a havárie).**
- **Jiné**

Zásadní změny byly provedeny zákonem č. 25/2008 Sb. V ochraně ovzduší již neplatí přechodná ustanovení a všichni, pokud jim vzniká ohlašovací povinnost, podávají hlášení **prostřednictvím ISPOP.**

Doporučujeme sledovat :

WWW.CHMI.CZ WWW.CRZP.CZ WWW.MZP.CZ WWW.IRZ.CZ WWW.CIZP.CZ
WWW.ISPOP.CZ WWW.CENIA.CZ

NESPOLÉHEJTE NA LOŇSKOU ZNALOST POSTUPU!!!

Termín splnění povinností v oblasti ovzduší je 31.3.každoročně.

Bilance VOC se již na úřady nezasílají, ale musí být vypracovány a musí být na zdroji k dispozici, termín nejpozději k 31.3.každoročně.

Všechny vyjmenované zdroje:

Jste povinni předat SPE a Poplatkové příznání prostřednictvím integrovaného systému plnění ohlašovacích povinností (ISPOP) v elektronické podobě.

Materiály podáváte ČIŽP, Krajským úřadům nebo Magistrátu hl.m.Prahy, a to **povinně elektronicky prostřednictvím ISPOP.**

Doplnění a opravy zasíláte stejnou cestou do ISPOP!

- Závazné číselníky SPE jsou uvedeny ve **Věstníku MŽP č. 9/2022 (prosinec) - SDĚLENÍ odboru ochrany ovzduší, kterým se oznamuje kódové označení vybraných údajů souhrnné provozní evidence stacionárních zdrojů.**

- Vlastní vzory pro podání SPE listinnou formou již nikdo nevydává. Pokud Vám je někdo zašle, je třeba postupovat velmi obezřetně.

Kategorie zdroje	Orgán ochrany ovzduší	Dokument či materiál
Vyjmenované zdroje znečišťování ovzduší (vyjma chovů hospodářských zvířat)	Na všechny dotčené prostřednictvím ISPOP 31.3.2023	Pouze prostřednictvím ISPOP. - SPE - Souhrn provozní evidence. Formulář F_OVZ_SPE. Doporučené přílohy: - Blokové schéma zdroje - Výpočet emise a poplatku – způsob výpočtu - Protokol z autorizovaného měření (část, odkaz, výtah..., nikoliv celý protokol) - Výpis z rejstříku (nový provozovatel či změna) - Další podstatné údaje (rozhodnutí, povolení, apod.) - Další materiály rozhodné pro ochranu ovzduší např. na požádání ČIŽP (výsledky kontinuálních měření apod.)
Vyjmenované zdroje znečišťování ovzduší (vyjma chovů hospodářských zvířat)	Na všechny dotčené prostřednictvím ISPOP 31.3.2023	Pouze prostřednictvím ISPOP. Poplatkové příznání – jen část zdrojů. Formulář F_OVZ_POPL.
Nevyjmenované zdroje	Obec	Už za ovzduší nic nepodávají (ale pozor na IRZ).
Vyjmenované zdroje emitující VOC (kódy 9.1. až 9.24, mimo práškové lakovny)	Uložit na zdroji.	Bilance organických rozpouštědel.
Provozovatelé všech zdrojů, pokud překračují prahové hodnoty	Na všechny dotčené prostřednictvím ISPOP IRZ – Integrovaný registr znečišťování E-PRTR – evropský IRZ 31.3.2023	Prostřednictvím formuláře - F_IRZ
	MŽP, prostřednictvím ISPOP	Oznámení o počtu systémů požární ochrany a hasicích přístrojů s halony, množství v nich obsažených halonů

Všichni relevantní	31.3.2023	§ 11 odst. 2 zákona č. 73/2012 Sb. / příloha č. 2 k vyhl. č. 257/2012 Sb. Probíhá pouze přes ISPOP prostřednictvím formuláře F_OVZ_PO.
Všichni relevantní	MŽP, prostřednictvím ISPOP 31.3.2023	Zpráva o množství fluorovaných skleníkových plynů a regulovaných látek (získání nebo předání z nebo do jiného členského státu EU, zneškodnění, znovuzískání, recyklace, regenerace a zneškodnění) § 11 odst. 1 zákona č. 73/2012 Sb. / příloha č. 3 k vyhl. č. 257/2012 Sb. Probíhá pouze přes ISPOP prostřednictvím formuláře F_OVZ_RL. Hlášení F_OVZ_RL a F_OVZ_PO
Všichni relevantní	MŽP pomocí formuláře, nikoliv prostřednictvím ISPOP 31.3.2023	Ohlašování údajů o kvalitě paliv (K § 16 odst. 8 zákona) § 18 vyhlášky č. 415/2012 Sb., Odst. 1) Ohlašování údajů o kvalitě paliv podle § 16 odst. 1 zákona se vztahuje na těžký topný olej, plynový olej a na pevná paliva určená pro spalovací stacionární zdroje o jmenovitém tepelném příkonu do 0,3 MW včetně. Odst. 2) Náležitosti hlášení o kvalitě paliv jsou stanoveny v části II přílohy č. 3 k této vyhlášce.
Osoby s certifikátem výrobce kotlů	Na všechny dotčené prostřednictvím ISPOP Do 60 dnů od provedení kontroly technického stavu.	Formulář F_OVZ_KTSP. Hlášení o kontrole technického stavu a provozu spalovacího stacionárního zdroje na pevná paliva o celkovém jmenovitém tepelném příkonu 10-300 kW včetně, sloužícího jako zdroj tepla pro teplovodní soustavu ústředního vytápění podle § 17 odst. 1 písm. h) zákona č. 201/2012 Sb.

POVINNOSTI PROVOZOVATELŮ STACIONÁRNÍCH ZDROJŮ ZNEČIŠŤOVÁNÍ OVZDUŠÍ

Povinnosti zdrojů jsou uvedeny zejména v zákoně č. 201/2012 Sb. (§ 17), popř. na základě zmocnění zákona rovněž v prováděcích předpisech (vyhláška č. 415/2012 Sb.).

- Povinnosti stanovené všem zdrojům vyjmenovaným i nevyjmenovaným (§ 17, odst. 1).
 - Tyto povinnosti se nevztahují na provozovatele stacionárního zdroje umístěného v rodinném domě, v bytě nebo ve stavbě pro rodinnou rekreaci, nejde-li o prostory užívané pro podnikatelskou činnost.
- Povinnosti stanovené zdrojům vyjmenovaným i nevyjmenovaným (§ 17, odst. 3).
 - Tyto povinnosti stanovené v odstavci 3 se nevztahují na provozovatele chovu hospodářských zvířat, s výjimkou povinnosti provozovat zdroj v souladu s povolením.

Úroveň znečišťování zjišťuje provozovatel (§ 6, odst. 1) – viz schéma:

- u znečišťující látky, pro kterou má stanoven specifický emisní limit nebo emisní strop,
- pokud je tak výslovně stanoveno v prováděcím právním předpisu (u znečišťující látky, pro niž má stanovenou pouze technickou podmínku provozu),
- pokud je tak výslovně stanoveno v povolení provozu (u znečišťující látky, pro niž má stanovenou pouze technickou podmínku provozu),
- u stacionárního zdroje a znečišťujících látek uvedených v příloze č. 4 k tomuto zákonu.

Provozovatel stacionárního zdroje zjišťuje úroveň znečišťování měřením (§ 6, odst. 2)

- V případě, kdy nelze, s ohledem na dostupné technické prostředky, měřením zjistit skutečnou úroveň znečišťování, nebo v případě vybraných stacionárních zdrojů vnášejících do ovzduší těkavé organické látky uvedených v prováděcím právním předpisu, rozhodne krajský úřad na žádost provozovatele, že pro zjištění úrovně znečišťování se namísto měření použije výpočet.
- Výpočet namísto měření se použije také v případě záložních zdrojů energie (pod 300 hodin provozu).

- Výpočet - v případě stacionárních zdrojů, u kterých tak s ohledem na jejich vliv na úroveň znečištění a na možnost ovlivnění výsledných emisí stanoví prováděcí právní předpis.

Náležitosti vázané na povinnost zjišťování úrovně znečišťování:

Zákon č. 201/2012 Sb., § 15 Poplatek za znečišťování

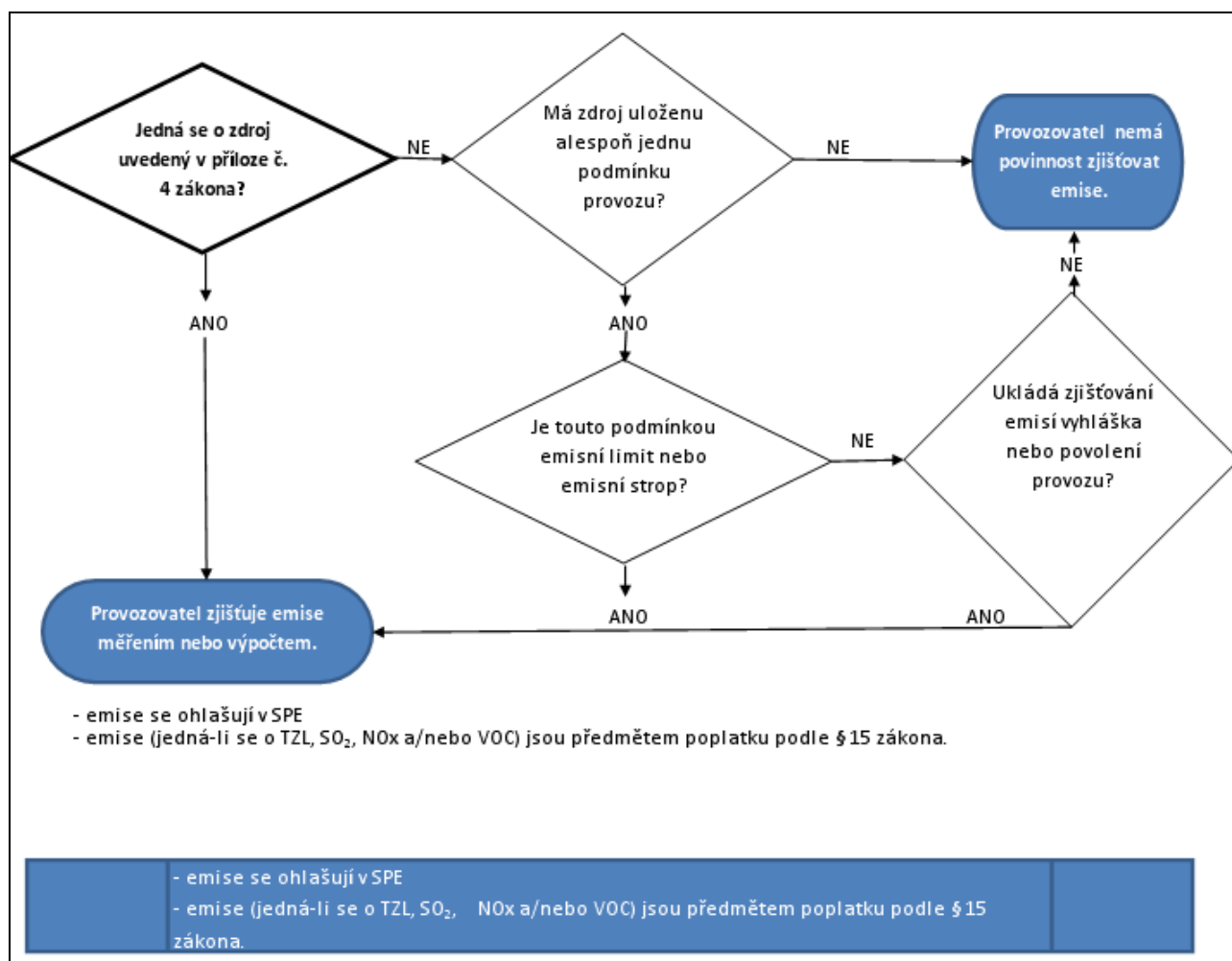
(2) Předmětem poplatku za znečišťování jsou znečišťující látky, které jsou vypouštěné stacionárním zdrojem nebo zdroji a pro které má provozovatel povinnost zjišťovat úroveň znečišťování **podle § 6 odst. 1 písm. a).**

Vyhláška č. 415/2012 Sb., § 26, odst. 2 a Příloha č. 11 Náležitosti souhrnné provozní evidence

V údajích souhrnné provozní evidence ohlašuje provozovatel v příslušných položkách bodů 1.2. až 1.4. celkové množství emisí znečišťujících látek, vypuštěných do ovzduší ze stacionárního zdroje za vykazovaný kalendářní rok, pro které má provozovatel stacionárního zdroje **podle § 6 odst. 1 zákona** stanovenou povinnost zjišťovat emise.

Novela vyhlášky č. 415/2012 Sb., která vyšla pod č. 452/2017 Sb. uvádí v Čl. II Přechodná ustanovení důležitou informaci, která se týká zdrojů spadajících pod kategorii 5.11.: **Zjišťování úrovně znečišťování výpočtem** stanovené v bodu 4.5. části II přílohy č. 8 k vyhlášce č. 415/2012 Sb., ve znění účinném ode dne nabytí účinnosti této vyhlášky, **provádí provozovatel poprvé za rok 2019.** Toto přechodné ustanovení se nevztahuje na provozovatele kamenolomu.

ZJIŠŤOVÁNÍ A VYHODNOCOVÁNÍ ÚROVNĚ ZNEČIŠŤOVÁNÍ OVZDUŠÍ (PODLE § 6, odst. 1a)



Věstník MŽP č. 9/2022 z prosince 2022:

Věstník obsahuje emisní faktory, které používá provozovatel zdroje pro zjištění úrovně znečišťování v souladu s náležitostmi uvedenými ve vyhlášce č. 415/2012 Sb., § 12: **Způsob zjišťování úrovně znečišťování výpočtem**

- (1) Výpočet za účelem zjištění emisí se provádí jednou za kalendářní rok jedním z těchto způsobů
- bilancí technologického procesu jako rozdíl mezi hmotností znečišťující látky do procesu vstupující a hmotností znečišťující látky z procesu vystupující jinými cestami než emisí do vnějšího ovzduší (dále jen „hmotnostní bilance“),
 - jako součin emisního faktoru uvedeného pro odpovídající skupinu stacionárních zdrojů ve Věstníku Ministerstva životního prostředí a počtu jednotek příslušné vztažné veličiny na stacionárním zdroji v požadovaném časovém úseku, nebo
 - jako součin měrné výrobní emise stanovené jednorázovým autorizovaným měřením a příslušné vztažné veličiny, pokud je tak stanoveno v povolení provozu.

Poplatkové příznání

§ 15 Poplatek za znečišťování

(1) Poplatníkem poplatku za znečišťování je provozovatel stacionárního zdroje uvedeného v příloze č. 2 k tomuto zákonu.

(2) Předmětem poplatku za znečišťování jsou znečišťující látky, které jsou vypouštěné stacionárním zdrojem nebo zdroji a pro které má provozovatel povinnost zjišťovat úroveň znečišťování podle § 6 odst. 1 písm. a).

(3) Od poplatku za znečišťování se osvobozují znečišťující látky vypouštěné stacionárním zdrojem nebo zdroji v provozovně, u které celková výše poplatků za poplatkové období činí méně než 50 000 Kč.

(4) Základem poplatku za znečišťování je množství emisí ze stacionárního zdroje nebo zdrojů v tunách.

(5) Poplatek za znečišťování se vypočte jako součin základu poplatku, sazby a koeficientu úrovně emisí uvedeného v příloze č. 9 bodu 2 k tomuto zákonu, stanoveného podle nejvyšší dosažené denní průměrné hodnoty koncentrace dané znečišťující látky v celém poplatkovém období, zjištěné na základě kontinuálního měření emisí.

Po sečtení poplatků za jednotlivé znečišťující látky za všechny stacionární zdroje v rámci provozovny⁴⁾ se celková částka zaokrouhlí na celé stokoruny nahoru.

(6) Poplatek za znečišťování se u znečišťující látky vypouštěné stacionárním zdrojem nevyměří, pokud a) je na tomto stacionárním zdroji provedena rekonstrukce nebo modernizace, v jejímž důsledku dosahuje v celém poplatkovém období nižších ročních emisí tuhých znečišťujících látek nejméně o 30 %, oxidů síry vyjádřených jako oxid siřičitý nejméně o 55 %, oxidů dusíku vyjádřených jako oxid dusičitý nejméně o 55 % nebo těkavých organických látek nejméně o 30 % ve srovnání s rokem 2010, nebo

b) stacionární zdroj dosahuje podle údajů z kontinuálního měření emisí v celém poplatkovém období nižší emisní koncentrace nežli 50 % hodnoty specifického emisního limitu."

Splnění podmínky uvedené v písmenu b) se prokazuje prostřednictvím denních průměrných hodnot koncentrací dané znečišťující látky, zjištěných postupem stanoveným prováděcím právním předpisem."

(7) Poplatkovým obdobím je kalendářní rok.

(8) Poplatník je povinen do 31. března roku následujícího po skončení poplatkového období podat krajskému úřadu poplatkové příznání prostřednictvím integrovaného systému plnění ohlašovacích povinností v oblasti životního prostředí podle jiného právního předpisu¹¹⁾. Poplatkové příznání není povinen podat poplatník, u něhož celková výše poplatků za provozovnu za poplatkové období činí méně než 50 000 Kč.

(9) Krajský úřad vydá do 4 měsíců od podání poplatkového příznání platební výměr. Poplatek za znečišťování ovzduší je splatný do 30 dnů ode dne doručení platebního výměru.

(10) Pokud výše stanoveného poplatku za skončené poplatkové období přesahuje částku 200 000 Kč, je poplatník povinen platit měsíční zálohy pro poplatkové období bezprostředně následující po kalendářním roce, ve kterém měl povinnost podat poplatkové příznání za skončené poplatkové období, a to ve výši jedné dvanáctiny stanoveného

poplatku. Krajský úřad rozhodne o povinnosti platit poplatek za znečišťování ovzduší prostřednictvím záloh v rámci platebního výměru za skončené poplatkové období. Poplatník je povinen zaplatit měsíční zálohu do dvacátého pátého dne kalendářního měsíce, ke kterému se vztahuje.

(11) Dojde-li k uvedení stacionárního zdroje do provozu a je zřejmé, že poplatek za znečišťování ovzduší vztahující se k tomuto zdroji přesáhne v bezprostředně následujícím poplatkovém období částku 200 000 Kč, rozhodne krajský úřad o stanovení záloh pro dvě poplatková období bezprostředně následující po roce uvedení stacionárního zdroje do provozu; přitom vychází ze jmenovitého tepelného příkonu nebo z projektované kapacity tohoto zdroje.

(12) Krajský úřad zašle stejnopis platebního výměru do 7 dní od jeho doručení příslušnému celnímu úřadu.

(13) Správu poplatku za znečišťování ovzduší vykonávají krajské úřady místně příslušné podle umístění jednotlivých stacionárních zdrojů. Správu placení tohoto poplatku vykonávají příslušné celní úřady.

(14) Výnos z poplatků za znečišťování je do roku 2016 včetně příjmem Státního fondu životního prostředí České republiky. Od roku 2017 je 65 % výnosu z poplatků za znečišťování ovzduší příjmem Státního fondu životního prostředí České republiky, 25 % příjmem kraje, na jehož území se stacionární zdroj nachází, a 10 % příjmem státního rozpočtu. Výnos z poplatků za znečišťování, který je příjmem kraje, může být použit jen na financování opatření v oblasti ochrany životního prostředí. Výnos z poplatků za znečišťování, který je příjmem státního rozpočtu, může být použit jen na financování činností zajišťovaných ministerstvem podle § 5 odst. 1 až 5, § 7 odst. 1 a 2, § 10 odst. 2 a 6 a § 30, které jsou vykonávány ministerstvem zřízenou právnickou osobou na základě zřizovací listiny.

Poplatek za znečišťování za kalendářní rok 2021 se vypočte podle právní úpravy účinné do 31. prosince 2021.

Sazby poplatků za znečišťování a koeficienty úrovně emisí

1. Znečišťující látky, které podléhají zpoplatnění a sazby poplatků za znečišťování v jednotlivých letech (v Kč/t)

	2013 až 2016	2017	2018	2019	2020	2021 a dále
TZL	4 200	6 300	8 400	10 500	12 600	14 700
SO₂	1 350	2 100	2 800	3 500	4 200	4 900
NO_x	1 100	1 700	2 200	2 800	3 300	3 900
VOC	2 700	4 200	5 600	7 000	8 400	9 800

2. Koeficienty úrovně emisí vztažené k dosahovanému procentu specifického emisního limitu

<50 %	50-60 %	> 60-70 %	> 70-80 %	> 80-90 %	> 90 %
0	0,2	0,4	0,6	0,8	1