

**PŘÍRODOVĚDECKÁ
FAKULTA**
Univerzita Karlova



Maximální minimum pro původce odpadů

Štěpán Jakl, Kristýna Husáková, Vojtěch
Pilnáček, Pavlína Rýpalová, Zdeněk
Fildán

PŮSOBNOST ZÁKONA O ODPADECH, DEFINICE ODPADU, VEDLEJŠÍ PRODUKT

Právní úprava

- Zákon č. 185/2001 Sb., o odpadech
- Směrnice Evropského parlamentu a Rady (ES) č. 98/2008 ze dne 19. listopadu 2008 o odpadech
- Judikatura Evropského soudního dvora
- Guidance document on the Waste Framework Directive
<http://ec.europa.eu/environment/waste/framework/guidance.htm>

Působnost zákona o odpadech

- § 1 a 2 zákona o odpadech
- § 1 – Zákon o odpadech se vztahuje na nakládání s odpady a na předcházení vzniku odpadu.
- Protože se ZO vztahuje na nakládání s odpady, je pro působnost zásadní rovněž definice odpadu podle § 3.
- V některých bodech dochází k přesahu mezi § 2 a 3.

Odpady zcela vyloučené z působnosti

- radioaktivní odpady
- uhynulá zvířata
- produkty zemědělské a lesnické výroby (sláma, exkrementy) používané v rámci této výroby
- vyřazené výbušniny a střelivo
- nezachycené emise do ovzduší, a CO₂ ukládané do horninových struktur
- (drahé kovy) ve vyloučení do roku 2015, zákon se na ně vztahuje omezeně
https://www.mzp.cz/cz/vyjadreni_mzp_drahe_kovy

Sedimenty

- Zcela vyloučeny sedimenty přesouvané v rámci povrchových vod, které prokazatelně nemají nebezpečné vlastnosti – otázka prokazování.
- Do roku 2015 vyloučeny rovněž sedimenty, používané na ZPF a sedimenty splňující podle přílohy č. 9 ZO.
- Nově upraveny v § 37t – sedimenty na ZPF bez evidence a ohlašování, sedimenty na povrchu terénu v režimu § 14 odst. 2. Upraveny rovněž limity pro použití na terénu (294/2005 Sb.)

Nekontaminované zeminy, využití v místě stavby podle § 2 odst. 3

- Není zřejmé, co znamená pojem nekontaminované.
- Co znamená pojem místo stavby?
- Otázka vztahu k definici odpadu. – Nedojde k naplnění definice, ani pokud nebudou vyloučeny.

- Zeminy mimo místo stavby v režimu vedlejšího produktu (§ 3 odst. 7 – povinnost splnit vyhlášku 294/2005 Sb.).

Odpady vyloučené, pokud zvláštní předpis stanoví jinak

- těžební odpad
- nepoužitelná léčiva a návykové látky
- vedlejší produkty živočišného původu (viz samostatná přednáška)

Odpadní vody

- Odpadní vody jsou vyloučeny z působnosti v rozsahu, v jakém se na ně vztahují jiné právní předpisy.
- Odvislé od úpravy v zákonech o vodách a o vodovodech a kanalizacích (akumulace v jímkách s likvidací na ČOV, odvádění kanalizací, vypouštění na základě povolení) případně v dalších předpisech (zákon o hnojivech).
- Evropský soudní dvůr: Jiné právní předpisy musí zajišťovat srovnatelnou ochranu se směrnicí o odpadech.

Pojem odpad

- Odpad je každá movitá věc, které se osoba zbavuje nebo má úmysl nebo povinnost se jí zbavit.
- Zbavování se: vždy, kdy osoba předá věc k využití nebo k odstranění nebo oprávněné osobě.
- Úmysl zbavit se: Předpokládá se, pokud původní účelové určení věci zaniklo a v řízení o odstranění pochybností vlastník neprokáže, že takový úmysl nemá.
- Povinnost zbavit se: Jestliže osoba věc nepoužívá k původnímu účelu a věc ohrožuje životní prostředí nebo byla vyřazena na základě zvláštního předpisu.

Řízení o odstranění pochybností, zda je movitá věc odpadem

- Rozhoduje krajský úřad.
- Na návrh vlastníka věci nebo z moci úřední.
- Není nastaven požadavek na podobu žádosti.
- Není nastaven správní poplatek.

Vedlejší produkt

- Při úvaze o tom, zda je věc odpadem je nezbytné nejprve určit, zda je věc residuem nebo hlavním produktem.

Hlavní produkt

- Produkce materiálu je výsledkem technické volby - jedná se o produkt.
- Hlavní produkt nelze vyrábět bez vzniku materiálu - jedná se o residuum.
- Pokud je záměrně změnou výrobního procesu sledováno získání materiálu se zamýšlenými vlastnostmi materiál může být produktem.

Výrobní residuum

- Vedlejší produkt.
- Odpad.

Definice vedlejšího produktu

- §3 odst. 5: Movitá věc, která vznikla při výrobě, jejímž prvotním cílem není výroba nebo získání této věci, se nestává odpadem, ale je vedlejším produktem, pokud
 - a) vzniká jako nedílná součást výroby,
 - b) její další využití je zajištěno,
 - c) její další využití je možné bez dalšího zpracování způsobem jiným, než je běžná výrobní praxe, a
 - d) její další využití je v souladu se zvláštními právními předpisy a nepovede k nepříznivým účinkům na životní prostředí nebo lidské zdraví.

Movitá věc, která vznikla při výrobě

- Za výrobu je možné považovat rovněž stavební činnost. Otázkou je demolice. Pokud je prováděna samostatně nejedná se o výrobu.
- Výrobou není čištění odpadních vod.

Vzniká jako nedílná součást výroby

- Pokud materiál vyžaduje nějaký další způsob zpracování dodatečný k procesu výroby, jedná se o důkaz, že se nejedná o vedlejší produkt. Takový materiál by měl být typicky odpadem nebo výrobkem z odpadu.
- Otázka provázání výrobního procesu a dalšího zpracování.

Další využití je zajištěno

- Důkazy pro: existující smlouvy s odběrateli, nebo zaběhlý trh, zisk.
- Důkazy proti: neexistence trhu s daným materiálem, materiál není použitelný pro zamýšlené využití, zisk je nepatrný v porovnání s náklady, materiál je skladován po neomezenou dobu, pouze část materiálu může být použita jako vedlejší produkt (mělo by se jednat o odpad, využitelná část se může později stát neodpadem).

Další využití je možné bez zpracování odlišného od výrobní praxe

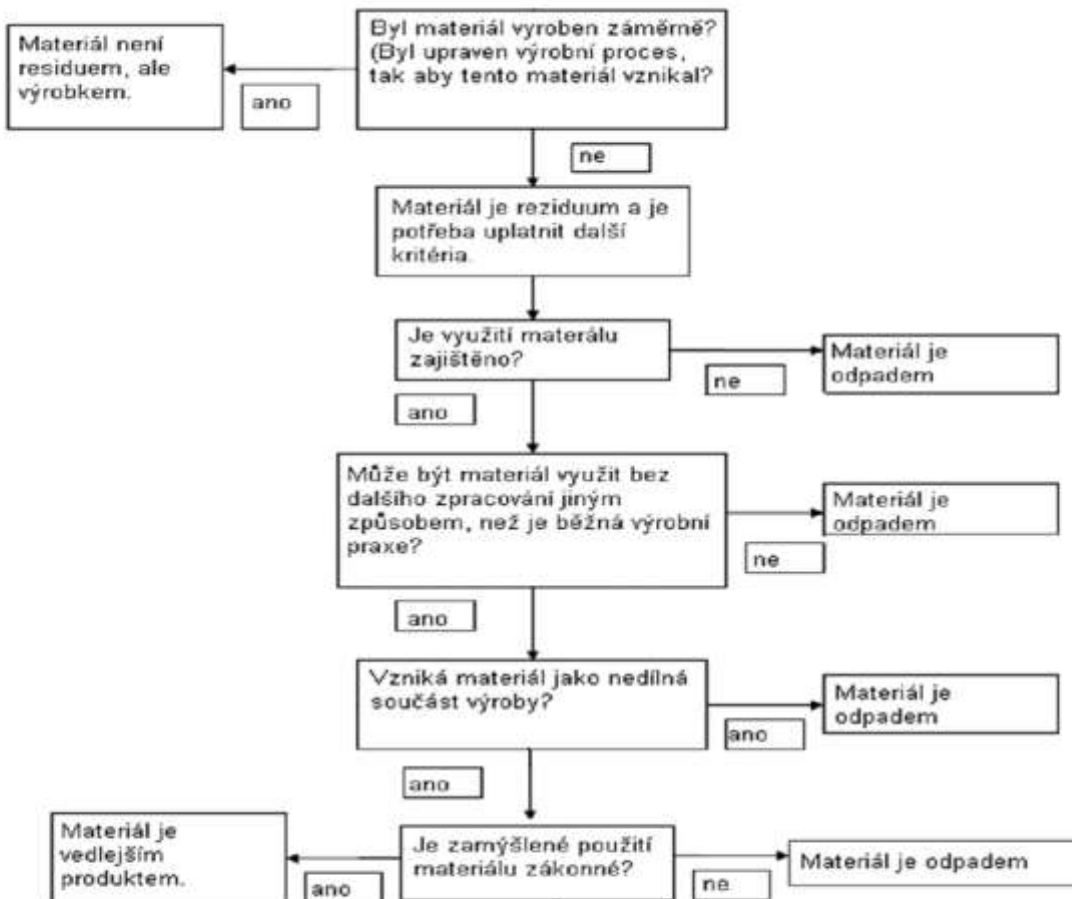
- Pokud je nezbytné výrobní residuum upravit nějakým jiným způsobem, než jak je upravován vstupní materiál, měla by tato úprava probíhat v odpadovém režimu.
- Zpracování, které je typické pro nakládání s odpady.
 - 1) odstranění nebezpečných vlastností
 - 2) třídění využitelných a odpadových složek

Naopak změna rozměru a tvaru je běžná i pro jiné materiály.

- Běžná výrobní praxe: mytí, sušení, homogenisování, přidávání dalších nezbytných materiálů.
- Všechny tyto procesy mohou probíhat, jak u původce tak u zpracovatele důležité je však zvážit otázku, nakolik je produkce materiálu integrální součástí výrobního procesu.

Další využití je zákonné a neohroží životní prostředí

- Je třeba posoudit daný materiál a způsob jeho použití - soulad s předpisy použitelnými na výrobky a s environmentální legislativou.
- Neohroží životní prostředí - stačí to, že věc splňuje předpisy na ochranu životního prostředí? Nezbytné rovněž splnit § 3 odst. 7.
- Protože vedlejší produkt není odpadem, vztahují se na něj požadavky nařízení REACH.



HIERARCHIE NAKLÁDÁNÍ S ODPADY

Právní ustanovení

- článek 4 směrnice 2008/98/ES o odpadech
- § 9a zákona o odpadech
- § 16 zákona o odpadech
- příloha č. 1 vyhlášky č. 294/2005 Sb.

V rámci odpadového hospodářství mají jednotlivé činnosti následující prioritu

- předcházení vzniku odpadů
- příprava k opětovnému použití
- recyklace odpadů
- jiné využití odpadů například energetické využití
- odstranění odpadů

Odchýlení se od hierarchie

Základní výjimka

- Na základě posouzení dopadů životního cyklu zahrnujícího vznik a nakládání s odpadem, pokud je porušení vhodné s ohledem na nejlepší celkový výsledek z hlediska ochrany životního prostředí.

Při uplatňování se zohlední

- celý životní cyklus výrobků a materiálů
- technická proveditelnost a hospodářská udržitelnost
- ochrana zdrojů, životního prostředí a zdraví
- hospodářské a sociální dopady

Vymáhání hierarchie

- Původce má povinnost zajistit nakládání v souladu s hierarchií, chybí ale vymahatelnost.
- Rozvolněno ve vyhlášce ke skládkám, vyhláška požaduje u základního popisu odpadu pouze prohlášení, že s odpadem nelze nakládat jiným způsobem.
- Nejsou nastavena žádná kritéria pro posuzování dopadů v rámci životního cyklu.
- Možnost zohlednit hospodářské dopady.
- Vymáhání uplatňování hierarchie na původci je tak téměř nemožné

Povinnosti vycházející z odpadové hierarchie

- Zákaz ukládání na skládku pro vytríděné složky komunálního odpadu, pro výrobky ve zpětném odběru, pro biologicky rozložitelné odpady (s výjimkou SKO).
- Zákaz ukládání využitelných výstupů ze zpracování biologicky rozložitelných odpadů nebo ze zpracování SKO ve vyhlášce č. 294/2005 Sb.

- Zákaz skládkování 2024 – směsný komunální odpad, využitelné a recyklovatelné odpady.

Oběhové hospodářství

- **základní princip:** Hodnota produktů a materiálů se zachovává co nejdéle. Minimalizuje odpad a využívání nových zdrojů. Když výrobek doslouží, suroviny se znovu a znovu používají.

Balíček k oběhovému hospodářství

- 2. 12. 2015 Komise představila akční plán k oběhovému hospodářství a návrh úprav všech odpadových směrnic.
- Schváleno 5. 7. 2018 – transpoziční lhůta 2 roky.

Cíle podle novelizovaných směrnic

- Recyklace komunálních odpadů: 55 % v roce 2025, 60 % v roce 2030, 65 % v roce 2035
- Omezení skládkování komunálních odpadů: nejvýše 10 % v roce 2035
- Navýšení cílů recyklace obalových odpadů: 65 % v roce 2025, 70 % v roce 2030

DEFINICE ODPADU, VEDLEJŠÍ PRODUKTY - PŘÍKLADY

Definice odpadu

- Plastové přetoky, plastové třísky, odřezky, piliny
 - **Popis věci:**
 - Výroba polyamidu a polyuretanu – polotovary
 - Frézování a broušení → piliny, odřezky, třísky
 - Využití pro výrobu ve vlastním závodě
 - **Zbavení se**
 - Nepředává do zařízení pro odstranění, využití, sběr a výkup, neodstraňuje sám
 - **Úmysl se zbavit**
 - Účelové určení: Nezaniklo
 - Rozhodnutí v pochybnostech: není třeba
 - **Povinnost se zbavit**
 - Použití k původnímu účelu: Ano
 - Ohrožení lidského zdraví/ŽP: Není třeba řešit
 - **Výsledek - Věc není odpadem**
- Meziprodukt při výrobě minerální vaty
 - **Popis věci:**
 - Výroba minerální vlny – vstupní suroviny →

- **Meziprodukt I.** – směs lávy, železa, písku → vytřídění kovu → přetřídění na frakce → vrácení do procesu
 - **Meziprodukt II.** – vlhký materiál po filtraci, po ukončení procesu → briketace → vrácení do výroby
 - **Meziprodukt III.** – formátování, balení, vadné šarže → vrácení do výroby
 - **Zbavení se**
 - Nepředává do zařízení pro odstranění, využití, sběr a výkup, neodstraňuje sám
 - **Úmysl se zbavit**
 - Účelové určení: Nezaniklo
 - Rozhodnutí v pochybnostech: není třeba
 - **Povinnost se zbavit**
 - Použití k původnímu účelu: Ano
 - Ohrožení lidského zdraví/ŽP: Není třeba řešit
 - **Výsledek - Věc není odpadem**
- Brzdné systémy – oprava – příprava pro opětovné použití
 - **Popis věci:**
 - Dovoz opotřebovaných komponent brzdných systémů
 - Repase → použití jako brzdné systémy
 - **Zbavení se**
 - Nepředává do zařízení pro odstranění, využití, sběr a výkup, neodstraňuje sám
 - **Úmysl se zbavit**
 - Účelové určení: Nezaniklo
 - Rozhodnutí v pochybnostech: není třeba
 - **Povinnost se zbavit**
 - Použití k původnímu účelu: Ano
 - Ohrožení lidského zdraví/ŽP: Není třeba řešit
 - **Výsledek - Věc není odpadem**
- Hliníková víka kapalinových filtrů
 - **Popis věci:**
 - Výroba kapalinových filtrů – hliníková víka – nenaplnění kvalitativních parametrů – navrácení zpět do výroby

- **Zbavení se**
 - Nepředává do zařízení pro odstranění, využití, sběr a výkup, neodstraňuje sám
- **Úmysl se zbavit**
 - Účelové určení: Zaniklo
 - Rozhodnutí v pochybnostech: Je třeba
- **Povinnost se zbavit**
 - Použití k původnímu účelu: Ne
 - Ohrožení lidského zdraví/ŽP: Navrací se do výroby z podstaty neohrožuje
- **Výsledek - Věc není odpadem**

Vedlejší produkt

- **Energosádrovec z teplárny – čištění emisí z lakovny**
 - Popis věci
 - Čištění přestříků z lakovny → pigmentovaný vápenec → odsíření emisí z teplárny
 - Nedílná součást výroby - ano
 - Další využití je zajištěno – ukotvení v IP
 - Využití je možné bez dalšího zpracování - ano
 - Zvláštní právní předpisy, ŽP, zdraví – spalovací zkouška, znalecký posudek
 - Výsledek – uznáno jako vedlejší produkt
- **Slévárenské písky I.**
 - Popis věci
 - Opotřebované slévárenské písky → předávání oprávněné osobě
 - Nedílná součást výroby - ano
 - Další využití je zajištěno – nedodány podklady
 - Využití je možné bez dalšího zpracování – nedodány podklady
 - Zvláštní právní předpisy, ŽP, zdraví – neřešeno
 - Výsledek – neuznáno jako vedlejší produkt
- **Slévárenské písky II.**
 - Popis věci
 - Opotřebované slévárenské písky → předávání pro stavební účely
 - Nedílná součást výroby - ano

- Další využití je zajištěno – prohlášení stavební firmy o využití
 - Využití je možné bez dalšího zpracování – přímé využití ve stavebnictví
 - Zvláštní právní předpisy, ŽP, zdraví – neřešeno
 - Výsledek – uznáno jako vedlejší produkt
- **Pecní struska**
 - Popis věci
 - Ocelářská struska z elektrické obloukové pece → drcení
 - Nedílná součást výroby - ano
 - Další využití je zajištěno – neřešeno - problematické
 - Využití je možné bez dalšího zpracování – ano, drcení se považuje za další speciální zpracování
 - Zvláštní právní předpisy, ŽP, zdraví – bezpečnostní list výrobku, technické normy SR – diskutabilní – pro použití v ČR by byly vhodné použít české normy
 - Výsledek – uznáno jako vedlejší produkt
- **Zrcadlové střepy**
 - Popis věci
 - Dovoz zrcadlových střepů – střepy jedné frakce → vstup do výrobní linky
 - Nedílná součást výroby – z výroby zrcadel
 - Další využití je zajištěno – osoba vlastní výrobní linku
 - Využití je možné bez dalšího zpracování - ano
 - Zvláštní právní předpisy, ŽP, zdraví – lab. Testy na těžké kovy – negativní, inertní povaha
 - Výsledek – uznáno jako vedlejší produkt
- **Plastové přetoky**
 - Popis věci
 - Zmetky, plastové vtoky → prodej → drcení → prodej → regranulace → prodej
 - Nedílná součást výroby - ano
 - Další využití je zajištěno – kupní smlouvy
 - Využití je možné bez dalšího zpracování – ano, nic se s tím dál nedělá
 - Zvláštní právní předpisy, ŽP, zdraví – předáno z výroby do výroby

- Výsledek – uznáno jako vedlejší produkt

- **Odřezky kůží z výroby autosedaček**
 - Popis věci
 - Odstřižky kůží
 - Nedílná součást výroby
 - Další využití je zajištěno – smlouva s výrobcem kožedělných výrobků
 - Využití je možné bez dalšího zpracování – přímé využití
 - Zvláštní právní předpisy, ŽP, zdraví – stejný způsob využití
 - Výsledek – uznáno jako vedlejší produkt

- **Zemina z praní brambor**
 - Popis věci
 - Zemina z praní brambor určených pro výrobu škrobu → mytí → sedimentace → proschnutí na ploše → aplikace na ZPF
 - Nedílná součást výroby
 - Další využití je zajištěno – neřešeno - diskutabilní
 - Využití je možné bez dalšího zpracování
 - Zvláštní právní předpisy, ŽP, zdraví – registrace UKZÚZ

- **Obecně**
 - Být konkrétní, popsat postup, doložit fotodokumentací
 - Nedílná součást výroby – musí pocházet z výrobního procesu - dobře definovaný produkt
 - Další využití je zajištěno – kupní smlouva, stavební povolení, popis provozu, projekt
 - Využití je možné bez dalšího zpracování – ne vytřídování odpadů, nežádoucích příměsí atd.
 - Zvláštní právní předpisy, ŽP, zdraví – podmínky běžného použití, REACH
 - **Postup podání žádosti**
 - Dopis místně příslušnému krajskému úřadu
 - Rozhodnutí podle správního řádu
 - Lhůty: 30/60 dní

- Odvolání: Ministerstvo životního prostředí → Rozklad → Správní soudnictví
- Při nedodání podkladů – zastavení řízení/prohlášení za odpad
- Právní jistota!

PŮVODCE ODPADŮ

Definice

- § 4 odst. 1 písm. x) zákona o odpadech
- právnická osoba nebo fyzická osoba oprávněná k podnikání, při jejichž činnosti vznikají odpady,
- právnická osoba nebo fyzická osoba oprávněná k podnikání, provádějící úpravu odpadů,
- obec od okamžiku, kdy nepodnikající fyzická osoba odpad odloží na místě k tomu určeném

Zvláštní případy

Práce prováděné na zakázku pro vlastníka věci

- Vlastník může být původcem, pokud na sebe vezme původcovství.

Odpady vznikající při činnosti více osob

- Typicky při stavbách prováděných řetězcem subdodavatelů.
- Primárně je původcem osoba, která fyzicky vykonává činnost
- Možnost upravit původcovství mezi osobami podílejícími se na činnosti smluvně.

Komunální odpad z administrativních budov

- Primárně je původem osoba, při jejíž činnosti odpad vzniká
- Možnost smluvně upravit, že původcem je vlastník, případně provozovatel administrativní budovy.

Základní povinnosti původce odpadů

- Většina povinností vyplývá z § 16 zákona o odpadech.
- Odpady zařazovat podle druhů a kategorií.
- Zajistit přednostní využití odpadů v souladu s hierarchií.
- Odpady, které sám nemůže využít nebo odstranit převést do vlastnictví pouze oprávněné osobě.
- Ověřovat nebezpečné vlastnosti odpadů a nakládat s nimi podle jejich skutečných vlastností.
- Shromažďovat odpady utříděné podle jednotlivých druhů a kategorií.
- Zabezpečit odpady před nežádoucím znehodnocením, odcizením nebo únikem.
- Vést průběžnou evidenci o odpadech a ohlašovat odpady.

- Vykonávat kontrolu vlivů nakládání s odpady na zdraví lidí a životní prostředí.
- Ustanovit odpadového hospodáře.
- Platit poplatky za ukládání odpadů na skládky.
- S nebezpečnými odpady nakládat se souhlasem.
- Povinnost mít zajištěno využití nebo odstranění odpadů - nevyplývá z § 16 ale ze sankčního ustanovení § 66 odst. 1. Tuto povinnost splní, pokud má uzavřenou smlouvu s oprávněnou osobou na množství odpadu odpovídající jeho produkci nebo v případě komunálního odpadu smlouvu s obcí o zapojení do obecního systému.

Přechod odpovědnosti

- Původce odpadů je odpovědný za odpady do doby jejich využití nebo odstranění, pokud to zajišťuje sám (musí být oprávněnou osobou) nebo do doby jejich převedení do vlastnictví osobě oprávněné k jejich převzetí.
- Za dopravu odpadů odpovídá dopravce.
- Povinnosti přecházejí na oprávněnou osobu okamžikem předání do vlastnictví.

Oprávněná osoba (definována fakticky § 12 odst. 3)

- provozovatel zařízení k využití, odstranění, sběru nebo výkupu určeného druhu odpadu,
- provozovatel zařízení podle § 14 odst. 2,
- provozovatel zařízení podle § 33b odst. 1 písm. b)
- za podmínek stanovených v § 17 též obec

Povinnost zjistit, zda je osoba oprávněná

- Vyplývá z § 12 odst. 4
- Je možné využít Registr zařízení: <https://isoh.mzp.cz/RegistrZarizeni/Main/Mapa>

ODPADOVÝ HOSPODÁŘ

Právní úprava

- § 15 zákona č. 185/2001 Sb., o odpadech

Povinnost určit odpadového hospodáře

- Původce a oprávněná osoba, kteří nakládali v posledních 2 letech s NO v množství větším než 100 t za rok.
- Provozovatel první a druhé fáze skládky.
- Povinnost se nevztahuje na dopravce.

- Pokud tuto kvalifikaci naplní i samostatná provozovna, povinnost určit odpadového hospodáře i pro tuto provozovnu. Počet původců nebo provozoven pro jednoho odpadového hospodáře není od roku 2013 omezen.
- Pokud dojde k ukončení činnosti povinnost ustanovit nového odpadového hospodáře do 30 dnů.
- Neexistuje povinnost ohlašovat odpadového hospodáře správním úřadům.

Požadavky na odpadového hospodáře

- dokončené vysokoškolské vzdělání a nejméně 3 roky praxe v oboru odpadového hospodářství v posledních 10 letech
- nebo střední vzdělání ukončené maturitou a nejméně 5 let praxe v oboru odpadového hospodářství v posledních 10 letech.

Činnost odpadového hospodáře

- Odpovídá původci nebo oprávněné osobě, která jej svým odpadovým hospodářem určila, za zajištění odborného nakládání s odpady.
- Zastupuje původce nebo oprávněnou osobu při jednání s orgány veřejné správy v oblasti odpadového hospodářství, zejména při výkonu jejich kontrolní činnosti.

ZAPOJENÍ DO OBECNÍHO SYSTÉMU

Právní ustanovení

- § 17 odst. 4

Zapojení do obecního systému

- Záleží na obci, jestli v rámci svého systému zapojení umožňuje.
- Zapojit se je možné výhradně s komunálním odpadem.
- Zapojení na základě smlouvy s obcí.
- Využívání obecního systému bez smlouvy je sankcionováno podle § 66 odst. 1 ZO do výše 300 000 Kč.

Povinnosti původce odpadu

- Původce plní všechny povinnosti původce odpadu do okamžiku předání odpadu do obecního systému.
- Rovněž povinnost evidence – uvede předání AN3 a na pozici partnera uvede obec včetně identifikačního čísla provozovny.
- I když to nevyplývá z definice původce, okamžikem předání do obecního systému se stává původcem obec a přechází na ní vlastnictví odpadu.

PŘEDÁVÁNÍ ODPADŮ

- Předání pouze oprávněné osobě (§ 12 odst. 2 zákona o odpadech)
- Do zařízení
 - Určeného pro nakládání s odpady (§14 odst. 1)
 - Neurčeného pro nakládání s odpady – odpad – vstupní surovina (§ 14 odst. 2)
 - Malého zařízení (§ 33 odst. 1 písm. b) – bioodpady
 - Obci (§ 17) – fyzické osoby, právnické osoby/OSVČ – nutnost smlouvy s obcí
- Výjimka pro účely
 - Rozborů, zkoušek, analýz pro účely stanovení skutečných vlastností a splnění požadavků pro převzetí odpadů do zařízení
 - Pro účely vědy a výzkumu – je třeba předložit výzkumný plán, kde by mělo být popsáno co je předmětem výzkumu, kolik odpadu bude potřeba, co se s ním bude dělat, jak dlouho výzkum poběží, za přijetí odpadu nesmí být poskytnuta odměna, výstupy se nesmí prodat
 - Vždy pouze nezbytné množství
- Každý je povinen zjistit, zda osoba, které předává odpady, je k jejich převzetí podle tohoto zákona oprávněna. (§ 12 odst. 4 zákona o odpadech)
 - Jak na to? Přes registr zařízení! Co je v registru to se počítá.
 - <https://isoh.mzp.cz/RegistrZarizeni/Main/Mapa>
 - Na co si dát pozor
 - Krajský úřad nemusí vždy stihnout vše aktualizovat
 - Zatajování skutečností
 - Zrušení souhlasu na základě rozhodnutí jiných orgánů

Hodnocení přijatelnosti odpadu

- Vypracování **písemných informací o odpadu** v případě zařízení jiných než skládky/využívání na povrchu terénu
- Vypracování základního popisu odpadu v případě skládek/využívání na povrchu terénu (viz kapitolu o skládkách)
- Původce nebo oprávněná osoba
- Pravidelné ověřování kvality průběžně nebo opakovaně vznikajících odpadů původcem nebo oprávněnou osobou, která odpad převzala do vlastnictví
- Kontrola při převzetí odpadu v zařízení
- náležitosti (příl. 2 bod 2 vyhlášky č. 383/2001 Sb., o podrobnostech nakládání s odpady)

- IČO, bylo-li přiděleno
- obchodní firma/název/jméno a příjmení dodavatele odpadu
- identifikační číslo zařízení, pokud je dodavatelem oprávněná osoba
- identifikační číslo provozovny, pokud je dodavatelem původce odpadu
- název, adresu a identifikační číslo základní územní jednotky (dále jen „IČZUJ“) provozovny
- V případě vzniku odpadu mimo provozovnu se uvede kód ORP/SOP z číselníků správních obvodů vydaných Českým statistickým úřadem podle místa vzniku odpadu a stručné označení činnosti, při které odpad vznikl, adresa a IČZUJ podle místa vzniku odpadu; v tomto případě se identifikační číslo provozovny a název provozovny neuvádí,
- kód odpadu, kategorie a při dodávkách nebezpečného odpadu také údaje o jeho nebezpečných vlastnostech
- další údaje o vlastnostech odpadu nezbytné pro zjištění, zda je možné v příslušném zařízení s daným odpadem nakládat, včetně protokolů o zkouškách a k nim příslušné protokoly o odběru vzorků, pokud to vyplývá ze souhlasu k provozování zařízení nebo z jeho provozního řádu

SOUSTŘEĐOVÁNÍ, SHROMAŽĐOVÁNÍ, SKLADOVÁNÍ ODPADŮ

Definice

Soustřeďování

- Vyskytuje se v definici shromažďování, skladování i sběru. Jedná se o obecný pojem.
- (v návrhu nového zákona: umístění v prostoru)
- § 6 vyhlášky 383/2001 Sb.: Pokud se nejedná o shromažďování, skladování, sběr nebo výkup odpadů, lze odpady soustřeďovat pouze za podmínek § 5 (podmínky pro shromažďování).
- Typicky se bude jednat o umístění odpadu v dalších odpadových zařízeních.

Shromažďování

- § 4 odst. 1 písm. g) zákona o odpadech: krátkodobé soustřeďování odpadů do shromažďovacích prostředků v místě jejich vzniku před dalším nakládáním s odpady.

Skladování

- § 4 odst. 1 písm. g) zákona o odpadech: přechodné soustřeďování odpadů v zařízení k tomu určeném po dobu nejvýše 3 let před jejich využitím nebo 1 roku před jejich odstraněním.

Rozdíly

- Základní rozdíl spočívá v tom, zda jsou odpady soustřeďovány v místě vzniku.
- Pokud jsou odpady soustřeďovány u původce mimo místo vzniku, musí se jednat o sklad odpadů.

- Jednoznačné časové omezení pouze u skladování, u shromažďování neurčitý pojem krátkodobé. V případě soustředování bez omezení.
- Souhlas s nakládáním s nebezpečnými odpady u původce (§ 16 odst. 3). Od roku 2013 se nevztahuje na původce. Pokud jsou odpady soustředovány u původce mimo místo vzniku, musí se jednat o sklad odpadů.
- Jednoznačné časové omezení pouze u skladování, u shromažďování neurčitý pojem krátkodobé. V případě soustředování bez omezení.
- Sklad odpadu musí mít provozní řád.
- Velmi důležitý rozdíl je v provázání s přílohami zákona o EIA a zákona o integrované prevenci.
- Skladování odpadu je vymezeno mezi činnostmi, které podléhají integrovanému povolení.
- Zajímavé je, že například zařízení ke sběru, pokud není zároveň skladem, integrovanému povolení nepodléhá.

Shodné povinnosti při soustředování, shromažďování a skladování odpadu

- Jedná se zejména o obecné povinnosti původce odpadů nebo provozovatele jednotlivých typů zařízení.
- Shromažďovat odpady utříděné podle jednotlivých druhů a kategorií. Vztahuje se i na skladování odpadů u původce.
- Zabezpečit odpady před nežádoucím znehodnocením, odcizením nebo únikem.
- Vedení evidence - při přechodu mezi kalendářními roky AN5, BN5 a C00.

Shodné povinnosti v § 5 a 7 vyhláška 383/2001 Sb.

- Stejně jsou zejména povinnosti ve vztahu k nebezpečným odpadům.
- Povinnost obdobně plnit technické požadavky na chemické látky, pokud mají nebezpečné vlastnosti stejné jako chemické látky.
- Identifikační listy NO.
- Označování NO podle přílohy č. 29 vyhlášky. Není přímý odkaz v § 7. Vyplývá z § 13 zákona a § 26 vyhlášky.

Požadavky na shromažďovací prostředky při shromažďování a soustředování odpadů § 5 vyhlášky č. 383/2001 Sb.

- Odlišení od prostředků nepoužívaných pro odpady, nebo pro jiné druhy odpadů.
- Zajištění odpadů před povětrnostními vlivy.
- Odolnost proti chemickým vlivům odpadů, pro které jsou určeny.
- V případě, že slouží i jako přepravní obaly, musí v případě NO splňovat požadavky ADR.
- Prostředky pro komunální odpad musí odpovídat technickým normám. (např. ČSN EN 840)
- Svým provedením samy o sobě nebo v kombinaci s technickým provedením a vybavením místa, zabezpečují ochranu okolí před druhotnou prašností.

- Umožní svým provedením bezpečnost při obsluze a čištění a dezinfekci po svém vyprázdnění, zejména zdravotnických odpadů.

Požadavky na sklad odpadů § 7 vyhlášky č. 383/2001 Sb.

- Volné plochy, přístřešky, budovy, podzemní a nadzemní nádrže apod., které splňují technické požadavky kladené na sklady odpadů touto vyhláškou, požadavky na ochranu životního prostředí a zdraví lidí a které byly zřízeny k tomuto účelu v souladu se stavebním zákonem.
- Otázka certifikovaných přenosných skladů odpadu. Místo umístění přenosného skladu musí splnit požadavky stavebního zákona.
- Sklad odpadů musí mít provozní řád odpovídající skupině A podle přílohy č. 1 vyhlášky.
- Musí být vzájemně oddělené a utěsněné, aby bylo zabráněno míšení odpadů a zabráněno úniku.
- Svým provedením a organizací provozu musí zabezpečit, že nedojde k ohrožení zdraví člověka nebo životního prostředí.
- Musí umožnit snadnou a bezpečnou manipulaci s odpady ve vnějších a vnitřních prostorech.
- Místa, na nichž jsou odpady skladovány v přímém kontaktu s terénem nebo podlahou bez využití skladovacích prostředků, svým technickým zabezpečením odpovídat těsnění příslušných skupin skládek.
- To platí i pro sklady, ve kterých jsou skladovány odpady určené k odstranění po dobu delší než 1 rok, před odstraněním nebo 3 roky před využitím. Takové skladování se považuje za dlouhodobé.

ZAŘAZOVÁNÍ PODLE KATALOGU ODPADŮ

Zařazování podle kategorie

- Ostatní/nebezpečný
- Definice nebezpečného odpadu - § 6 odst. 1 zákona o odpadech
 - Má nebezpečnou vlastnost
 - Je nebezpečný „od přírody“ – označený v katalogu odpadů jako nebezpečný
 - Je kontaminován odpadem nebezpečným „od přírody“
- **Má nebezpečnou vlastnost**
 - Známé složení
 - určení látky → vyhledání v CLP → určení kategorie nebezpečnosti → příloha III rámcové směrnice → určení nebezpečné vlastnosti
 - Zdroje informací o složení:
 - Klasifikace podle CLP, REACH – bezpečnostní list

- Štítek výrobku, dobrovolné inf. listy
- Popis výrobního procesu, BREF
- Analýzy – (akreditovaná laboratoř) – Koncentrace vždy vztáhnout na původní stav!
- Neznámé složení
 - Provedení zkoušky
 - Pracoviště podle normy ČSN EN ISO/IEC 17025 – seznam na CIA.cz
 - Zkouška má vždy přednost!
- Zrcadlové položky – vždy je nutno prokázat, že nemá N vlastnost
- Nebezpečné vlastnosti
 - Vše kromě nebezpečné vlastnosti infekční, ekotoxický, schopný vykazovat při nakládání s ním některou z výše uvedených nebezpečných vlastností, kterou v době vzniku neměl dokonale popsáno v guidance dokumentu Evropské komise o zařazování odpadů

[https://eur-lex.europa.eu/legal-content/CS/TXT/HTML/?uri=CELEX:52018XC0409\(01\)&from=EN](https://eur-lex.europa.eu/legal-content/CS/TXT/HTML/?uri=CELEX:52018XC0409(01)&from=EN)

- Infekční
 - Podmínky uvádí vyhláška 94/2016 Sb., o hodnocení nebezpečných vlastností odpadů
 - Posouzení vzniku odpadu, odborný posudek technologie produkující/upravující
 - Hodnotí se obsah:
 - Mikroorganismů (životaschopnost)
 - Toxinů
 - Obvykle se týká odpadů
 - 18 01 03*, 18 01 04 (zdravotnictví)
 - 18 02 02*, 18 02 03 (veterina)
 - 19 08 05 – Kaly z ČOV (viz kapitolu o kalech)
- Ekotoxický
 - Možnost provedení zkoušky – vyhláška č. 94/2016 Sb.
 - Možnost volby metody
 - Ryba, perloočka, řasa, hořčice
 - Bakterie, perloočka, řasa, salát
 - **Zkouška má přednost před výpočtovou metodou – pravděpodobně méně přísné**

- Schopný vykazovat při nakládání s ním některou z výše uvedených nebezpečných vlastností, kterou v době vzniku neměl
 - Při provádění zkoušek Další kritéria stanoví vyhláška č. 94/2016 Sb. – tabulka č. 2, bod 3, příloha č. 1
 - Výluhy
 - pH
 - Rozpuštěné látky
 - Fluoridy
 - TK
 - Jednosytné fenoly
- Speciální případy
 - „Původních“ perzistentních polutantů nad limity z přílohy č. 4 nařízení 1021/2019 o perzistentních organických polutantech
 - PCDD/PCDF
 - DDT
 - Chlordan
 - hexachlorcyklohexany (včetně lindanu)
 - Dieldrin
 - Endrin
 - Heptachlor
 - hexachlor-benzen
 - PCB
 - Chlordekon
 - Aldrin
 - Pentachlorbenzen
 - Mirex
 - Toxafen
 - Hexabrombifenyl
 - **Čisté slitiny kovů bez nebezpečných látek – výjimka označené v Katalogu odpadů**
 - *06 04 03 Odpady obsahující arsen
 - *16 03 07 Kovová rtuť
 - *18 01 10 Odpadní amalgám ze stomatologické péče

- **Směsný komunální odpad** - Nezařazuje se jako N i přesto že může mít nebezpečné vlastnosti
 - **Autovraky po demontáži N částí a odsátí N kapalin**
 - **Výjimky podle „CLP“ (§8 odst. 5 vyhlášky č. 93/2016 Sb., Katalog odpadů)**
 - Poznámky týkající se identifikace, klasifikace a označování látek: poznámky B, D, F, J, L, M, P, Q, R a U,
 - Poznámky ke klasifikaci a označování směsí: poznámky 1, 2, 3 a 5.
 - Např. obsah dehtu – pokud je obsah benzo(a)pyrenu do 50 mg/kg není nebezpečným odpadem
- **Vyloučení nebezpečných vlastností**
 - Odpad „nebezpečný od přírody“ nebo kontaminovaný má být zařazen jako „ostatní“
 - Lze pouze když jde o řízený, známý proces = neměnné vlastnosti
 - Je nutno požádat pověřenou osobu
 - Osvědčení o vyloučení N vlastností, vázáno na podmínky, pravidelné ověřování
 - Jak požádat
 - Elektronický systém na www.HNVO.cz
 - Nutnost registrace v ISPOP
 - Vyplnění formuláře – popis odpadu, výběr osoby, odeslání
 - Komunikace s pověřenou osobou
 - V případě potíží s ISPOP/HNVO kontaktujte HELPDESK CENIA
- **Zařazování podle druhu**
 - Šestimístné kódy podle vyhlášky č. 93/2016 Sb., katalogu odpadů
 - Postup:
 - Podle průmyslového procesu pod kapitoly 01 – 12 a 17 až 20 – konkrétní průmyslový proces!
 - Kapitoly 13 – 15
 - Kapitola 16
 - Kód z nejpřílehavější kapitoly – druh 99
 - Guidance document obsahuje návody pro
 - Obaly
 - OEEZ
 - Vozidla s ukončenou životností

- Kovy a další...
- A co když to stejně nejde
 - Žádost o zařazení na ORP – MŽP rozhodne
 - Náležitosti návrhu ORP (§9 Katalogu odpadů)
 - název odvětví nebo oboru, ve kterém odpad vzniká, a popis technologického procesu,
 - charakteristika vstupních surovin
 - údaje o složení odpadu a jeho nebezpečných vlastnostech
 - návrh na zařazení podle Katalogu odpadů

OZNAČOVÁNÍ NEBEZPEČNÝCH ODPADŮ

- [nařízení \(ES\) č. 1272/2008 o klasifikaci a označování látek a směsí \(nařízení CLP\)](#)
- příloha III směrnice č. **2008/98/ES** o odpadech
- zákon č. **185/2001 Sb.**, o odpadech a o změně některých dalších zákonů, ve znění pozdějších předpisů
- vyhláška č. **383/2001 Sb.**, o podrobnostech nakládání s odpady

Základní povinnosti

- **Balit nebezpečné odpady podle zvláštních předpisů (nařízení CLP, silniční doprava ADR, železniční doprava RID) (§ 13 odst. 1 zákona o odpadech, § 5 vyhlášky č. 383/2001 Sb.)**
- **Původce odpadu a oprávněná osoba, která nakládá s nebezpečnými odpady, jsou povinni zajistit, aby nebezpečné odpady byly správně označeny (§ 13 odst. 2 zákona o odpadech, § 5, § 26 a příloha č. 29 vyhl. č. 383/2001 Sb.)**
- **Původce odpadu a oprávněná osoba, která nakládá s nebezpečným odpadem, jsou povinni zpracovat identifikační list nebezpečného odpadu a místa nakládání s nebezpečným odpadem tímto listem vybavit (§ 13 odst. 3 zákona o odpadech, § 5 vyhl. č. 383/2001 Sb.)**

Legislativa

- původce a oprávněná osoba, která nakládá s NO, jsou povinni zajistit, aby NO byly řádně označeny, tato povinnost vychází z § 13 odst. 2 zákona
- způsob označování NO je uveden v př. č. 29 vyhlášky č. 383/2001 Sb.
- pokud není tato povinnost splněna lze uložit pokutu do výše do 1 000 000,- Kč

Způsob značení NO

- od 1. 6. 2016 se využívá nového značení NO
- prostředky a místa pro soustředování NO se označují štítkem, kde je uveden název odpadu, jeho katalogové číslo a dále kódy a názvy nebezpečných vlastností, nápis „nebezpečný odpad“ a výstražné grafické symboly

- pokud jsou název odpadu a jeho katalogové číslo součástí štítku, musí být uvedeny stejnou velikostí písma jako nápis „nebezpečný odpad“
- při běžném nakládání musí být označení viditelné pro osobu nakládající s NO
- při více nebezpečných vlastnostech je nutné uvést všechny grafické symboly
- př. č. 29 vyhlášky č. 383/2001 Sb., definuje minimální rozměry štítku a grafického symbolu dle objemu shromažďovací nádoby

Příklad



Seznam zkratk:

CLP - nařízení (ES) č. 1272/2008 o klasifikaci a označování látek a směsí

NO – nebezpečný odpad

IDENTIFIKAČNÍ LIST NEBEZPEČNÉHO ODPADU

- zákon č. **185/2001 Sb.**, o odpadech a o změně některých dalších zákonů, ve znění pozdějších předpisů
- vyhláška č. **383/2001 Sb.**, o podrobnostech nakládání s odpady

Legislativa

- původce a oprávněná osoba, která nakládá s NO, jsou povinni zpracovat ILNO a místa nakládání tímto listem vybavit, tato povinnost je stanovena v § 13 odst. 3 zákona
- v příloze č. 3 vyhlášky č. 383/2001 Sb. je uveden konkrétní obsah ILNO
- pokud není tato povinnost splněna lze uložit pokutu do výše do 1 000 000,- Kč

Co je to ILNO

- ILNO - Identifikační list nebezpečného odpadu
- jediná komplexní informace o NO nutná pro osoby, které s ním nakládají, zejména z důvodu ochrany životního prostředí a zdraví lidí
- využije se například při tvorbě bezpečnostních pokynů, kdy je nutné znát informace o fyzikálních a chemických vlastnostech NO

Z čeho čerpat při tvorbě ILNO

- vznik NO v řadě případů souvisí s chemickými látkami a směsmi vykazujícími nebezpečné vlastnosti
- většina informací lze převzít z bezpečnostního listu nebo pravidel pro nakládání s chemickými látkami a směsmi
- nebo z rozborů

Co ILNO obsahuje

- název odpadu a katalogové číslo odpadu
- kód dle ADR nebo COTIF
- identifikace původce/oprávněné osoby
- fyzikální a chemické vlastnosti
- identifikace nebezpečnosti
- požadavky na bezpečné nakládání
- opatření při haváriích
- v roce 2016 došlo ke změně obsahu ILNO:
- podrobnější popis fyzikálních a chemických vlastností, včetně identifikace nebezpečnosti
- bod 5. – podrobnější údaje o fyzikálních a chemických vlastnostech odpadu (vzhled, chemická stabilita, možnost nebezpečných reakcí, další informace)
- bod 6. – jednoznačnou identifikaci všech nebezpečných vlastností odpadu včetně uvedení výstražného symbolu
- bod 6. – informace o nebezpečných složkách (chemických látkách) podle přímo použitelného předpisu EU (nařízení CLP)

- bod 7. – technická opatření pro bezpečnou přepravu a soustředování odpadu
- bod 8. – rozšířené požadavky na popisy postupů v případě mimořádného stavu (nehoda, havárie, požár).

Příklad

IDENTIFIKAČNÍ LIST NEBEZPEČNÉHO ODPADU	
1. Název odpadu	Absorpční činidla, filtrační materiály, čisticí tkaniny a ochranné oděvy znečištěné nebezpečnými látkami
2. Kód odpadu	15 02 02
3. Kód podle ADR nebo COTIF	Zařazení podle ADR závisí na vlastnostech odpadu
4. Původce odpadu nebo oprávněná osoba	
Obchodní firma/jméno a příjmení: "CHODVAR spol. s r.o."	
Adresa	Pracoviště
První část	Ulice
Druhá část	Číslo
PSČ	PSČ
Ob	Podpis a razítko
Identifikační číslo zařízení	
Osoba odpovědná za údaj	Jméno příjmení
Telefon	TELEFON
E-mail	email@firma.cz
5. Fyzikální a chemické vlastnosti odpadu	
5.1 Vzhled odpadu	Skupenství: tuhá
5.2 Chemická stabilita	Barva: bílá, podle jednotlivých materiálů v odpadu př skladování a manipulaci je odpad stabilní za běžných podmínek prostředí (teplota, tlak, vlhko vzduchu a bez přítomnosti oxidujících látek)
5.3 Možnost nebezpečných reakcí	není známa v běžných podmínkách skladování odpadů při běžném použití (teplota prostředí)
5.4 Další informace	zdravotní kontakty v případě chemického úniku a ohrožení lidí, zvířat, rybníků, hydromorfů nebo jiných organismů: Označte příslušnou třídu
6. Identifikace nebezpečnosti	
6.1 Klasifikace nebezpečného odpadu	HP 1 (hořlavý), HP 4 (oxidativní - dráždivé pro kůži a pro oči), HP 14 (obtěžující)
6.2 Další nebezpečnost	není známa. V případě, že odpad obsahuje různé chem. látky či směsi, je nutné v příp. těchto látek určit možnost průjštění.
6.3 Úroveň, informace a nebezpečných složkách	odhad je řízen podle přílohy 1 (tabulka). Další údaje je charakteristické v rámci odpadu, je možné přiložit nebezpečný chem. látkami, koncentrace odpovídá k provoznímu množství.
6.4 Grafické symboly nebezpečných vlastností	
	

7. Požadavky pro bezpečné soustředění a přepravu odpadu	
7.1 Technická opatření	<p>Základní bezpečnostní požadavky: v případě, že dovoz/ukládání prostředky musí (pro přepravu) odpadu, musí splňovat požadavky evropských předpisů (například ADR)</p> <p>Požadavky na označování: každý náklad musí být označen podle CLP (ADR), klasifikace odpadu odpovídá příslušné třídě a kategorii. Označení musí být viditelné, odrazem nebo zbarvením.</p>
7.2 Doporučené opatření ochrany pracovníků (pracovníci):	<p>Pracovní opatření: musí být dodržována všechna opatření uvedená v tabulce nebezpečných látek pro ochranu pracovníků před možnými zdravotními riziky, musí být použita vhodná ochranná pracovní opatření.</p> <p>Ob: při práci používejte ochranné brýle a ochranné oblečení.</p> <p>Ruce: při práci používejte ruce používejte vhodné ochranné rukavice.</p> <p>Opatření při práci: při práci používejte nebo odstraňujte používání vhodné ochranné oděvy.</p>
8. Opatření při nehodách, haváriích a požárech	
8.1 Opatření v případě nebezpečné úniku	<p>Opatření na ochranu zdraví lidí: pracovní vyhledat. Použít ochranné prostředky (ochranné brýle, rukavice, ochranný dýchací přístroj, ochranný oblek).</p> <p>Opatření pro ochranu životního prostředí: zabránit úniku odpadu do vodního prostředí. V případě úniku do vodního prostředí informovat příslušné orgány (např. ILS).</p>
8.2 První pomoc	<p>Okamžitá péče: Ochranné prostředky oděvu: odstranit znečištěné části (rukávky, ruky, oblečení). Při kontaktu s kůží nebo svislou částí těla: opláchnout vodou a odstranit znečištěnou část. Při kontaktu s očima: opláchnout vodou a odstranit znečištěnou část. Při kontaktu s dýchacími orgány: odstranit znečištěnou část. Při kontaktu s vodou: odstranit znečištěnou část. Při kontaktu s vodou: odstranit znečištěnou část. Při kontaktu s vodou: odstranit znečištěnou část.</p>
8.3 Metody a materiály pro likvidaci úniku	<p>Opakující odpad: odstraňování pomocí speciálních opatření. Použít vhodné prostředky (ochranné brýle, rukavice, ochranný dýchací přístroj, ochranný oblek).</p> <p>Opakující odpad: odstraňování pomocí speciálních opatření. Použít vhodné prostředky (ochranné brýle, rukavice, ochranný dýchací přístroj, ochranný oblek).</p>
8.4 Další pokyny	<p>První pomoc: odstranit znečištěnou část. Použít vhodné prostředky (ochranné brýle, rukavice, ochranný dýchací přístroj, ochranný oblek).</p>
8.5 Další informace	<p>První pomoc: odstranit znečištěnou část. Použít vhodné prostředky (ochranné brýle, rukavice, ochranný dýchací přístroj, ochranný oblek).</p>
8.6 Další informace	<p>První pomoc: odstranit znečištěnou část. Použít vhodné prostředky (ochranné brýle, rukavice, ochranný dýchací přístroj, ochranný oblek).</p>
8.7 Další informace	<p>První pomoc: odstranit znečištěnou část. Použít vhodné prostředky (ochranné brýle, rukavice, ochranný dýchací přístroj, ochranný oblek).</p>
8.8 Další informace	<p>První pomoc: odstranit znečištěnou část. Použít vhodné prostředky (ochranné brýle, rukavice, ochranný dýchací přístroj, ochranný oblek).</p>
8.9 Další informace	<p>První pomoc: odstranit znečištěnou část. Použít vhodné prostředky (ochranné brýle, rukavice, ochranný dýchací přístroj, ochranný oblek).</p>
8.10 Další informace	<p>První pomoc: odstranit znečištěnou část. Použít vhodné prostředky (ochranné brýle, rukavice, ochranný dýchací přístroj, ochranný oblek).</p>
8.11 Další informace	<p>První pomoc: odstranit znečištěnou část. Použít vhodné prostředky (ochranné brýle, rukavice, ochranný dýchací přístroj, ochranný oblek).</p>
8.12 Další informace	<p>První pomoc: odstranit znečištěnou část. Použít vhodné prostředky (ochranné brýle, rukavice, ochranný dýchací přístroj, ochranný oblek).</p>
8.13 Další informace	<p>První pomoc: odstranit znečištěnou část. Použít vhodné prostředky (ochranné brýle, rukavice, ochranný dýchací přístroj, ochranný oblek).</p>
8.14 Další informace	<p>První pomoc: odstranit znečištěnou část. Použít vhodné prostředky (ochranné brýle, rukavice, ochranný dýchací přístroj, ochranný oblek).</p>
8.15 Další informace	<p>První pomoc: odstranit znečištěnou část. Použít vhodné prostředky (ochranné brýle, rukavice, ochranný dýchací přístroj, ochranný oblek).</p>
8.16 Další informace	<p>První pomoc: odstranit znečištěnou část. Použít vhodné prostředky (ochranné brýle, rukavice, ochranný dýchací přístroj, ochranný oblek).</p>
8.17 Další informace	<p>První pomoc: odstranit znečištěnou část. Použít vhodné prostředky (ochranné brýle, rukavice, ochranný dýchací přístroj, ochranný oblek).</p>
8.18 Další informace	<p>První pomoc: odstranit znečištěnou část. Použít vhodné prostředky (ochranné brýle, rukavice, ochranný dýchací přístroj, ochranný oblek).</p>
8.19 Další informace	<p>První pomoc: odstranit znečištěnou část. Použít vhodné prostředky (ochranné brýle, rukavice, ochranný dýchací přístroj, ochranný oblek).</p>
8.20 Další informace	<p>První pomoc: odstranit znečištěnou část. Použít vhodné prostředky (ochranné brýle, rukavice, ochranný dýchací přístroj, ochranný oblek).</p>
8.21 Další informace	<p>První pomoc: odstranit znečištěnou část. Použít vhodné prostředky (ochranné brýle, rukavice, ochranný dýchací přístroj, ochranný oblek).</p>
8.22 Další informace	<p>První pomoc: odstranit znečištěnou část. Použít vhodné prostředky (ochranné brýle, rukavice, ochranný dýchací přístroj, ochranný oblek).</p>
8.23 Další informace	<p>První pomoc: odstranit znečištěnou část. Použít vhodné prostředky (ochranné brýle, rukavice, ochranný dýchací přístroj, ochranný oblek).</p>
8.24 Další informace	<p>První pomoc: odstranit znečištěnou část. Použít vhodné prostředky (ochranné brýle, rukavice, ochranný dýchací přístroj, ochranný oblek).</p>
8.25 Další informace	<p>První pomoc: odstranit znečištěnou část. Použít vhodné prostředky (ochranné brýle, rukavice, ochranný dýchací přístroj, ochranný oblek).</p>
8.26 Další informace	<p>První pomoc: odstranit znečištěnou část. Použít vhodné prostředky (ochranné brýle, rukavice, ochranný dýchací přístroj, ochranný oblek).</p>
8.27 Další informace	<p>První pomoc: odstranit znečištěnou část. Použít vhodné prostředky (ochranné brýle, rukavice, ochranný dýchací přístroj, ochranný oblek).</p>
8.28 Další informace	<p>První pomoc: odstranit znečištěnou část. Použít vhodné prostředky (ochranné brýle, rukavice, ochranný dýchací přístroj, ochranný oblek).</p>
8.29 Další informace	<p>První pomoc: odstranit znečištěnou část. Použít vhodné prostředky (ochranné brýle, rukavice, ochranný dýchací přístroj, ochranný oblek).</p>
8.30 Další informace	<p>První pomoc: odstranit znečištěnou část. Použít vhodné prostředky (ochranné brýle, rukavice, ochranný dýchací přístroj, ochranný oblek).</p>
8.31 Další informace	<p>První pomoc: odstranit znečištěnou část. Použít vhodné prostředky (ochranné brýle, rukavice, ochranný dýchací přístroj, ochranný oblek).</p>
8.32 Další informace	<p>První pomoc: odstranit znečištěnou část. Použít vhodné prostředky (ochranné brýle, rukavice, ochranný dýchací přístroj, ochranný oblek).</p>
8.33 Další informace	<p>První pomoc: odstranit znečištěnou část. Použít vhodné prostředky (ochranné brýle, rukavice, ochranný dýchací přístroj, ochranný oblek).</p>
8.34 Další informace	<p>První pomoc: odstranit znečištěnou část. Použít vhodné prostředky (ochranné brýle, rukavice, ochranný dýchací přístroj, ochranný oblek).</p>
8.35 Další informace	<p>První pomoc: odstranit znečištěnou část. Použít vhodné prostředky (ochranné brýle, rukavice, ochranný dýchací přístroj, ochranný oblek).</p>
8.36 Další informace	<p>První pomoc: odstranit znečištěnou část. Použít vhodné prostředky (ochranné brýle, rukavice, ochranný dýchací přístroj, ochranný oblek).</p>
8.37 Další informace	<p>První pomoc: odstranit znečištěnou část. Použít vhodné prostředky (ochranné brýle, rukavice, ochranný dýchací přístroj, ochranný oblek).</p>
8.38 Další informace	<p>První pomoc: odstranit znečištěnou část. Použít vhodné prostředky (ochranné brýle, rukavice, ochranný dýchací přístroj, ochranný oblek).</p>
8.39 Další informace	<p>První pomoc: odstranit znečištěnou část. Použít vhodné prostředky (ochranné brýle, rukavice, ochranný dýchací přístroj, ochranný oblek).</p>
8.40 Další informace	<p>První pomoc: odstranit znečištěnou část. Použít vhodné prostředky (ochranné brýle, rukavice, ochranný dýchací přístroj, ochranný oblek).</p>

Seznam zkratk:

CLP - nařízení (ES) č. 1272/2008 o klasifikaci a označování látek a směsí

NO – nebezpečný odpad

ILNO – identifikační list nebezpečného odpadu

SOUHRNNÝ PŘEHLED POVINNOSTÍ V ODPADOVÉM HOSPODÁŘSTVÍ

(výťah z knihy Povinnosti firem v podnikové ekologii, část B – odpady; ENVI GROUP s.r.o.)

bod	povinnost	předpisy
5.1	Původce odpadu a oprávněná osoba jsou povinni pro účely nakládání s odpadem odpad zařadit podle Katalogu odpadů.	§ 5, § 16 odst. 1 písm. a) ZoOd, § 4-6 vyhl.č. 93/2016 Sb.
5.2	Původce odpadu a oprávněná osoba jsou povinni pro účely nakládání s odpadem zařadit odpad do kategorie.	§ 6, § 16 odst. 1 písm. a) ZoOd, § 7-8 vyhl.č. 93/2016 Sb. vyhl. č. 94/2016 Sb.
5.3	Firma, která uvádí na trh výrobky, je povinna uvádět v průvodní dokumentaci výrobku, na obalu, v návodu na použití nebo jinou vhodnou formou informace o způsobu využití nebo odstranění nespotřebovaných částí výrobků. Firma, která vyrábí výrobky, je povinna tyto výrobky vyrábět tak, aby omezila vznik nevyužitelných odpadů z těchto výrobků, zejména pak nebezpečných odpadů.	§ 10 odst. 2-3 ZoOd
5.4	V rámci odpadového hospodářství musí být dodržována hierarchie způsobů nakládání s odpady.	§ 9a ZoOd
5.5	Převzít odpad do svého vlastnictví může pouze oprávněná osoba. Každý je povinen zjistit, zda osoba, které předává odpad, je k jejich převzetí podle zákona o odpadech oprávněna.	§ 12 odst. 3-4 ZoOd
5.6	Ředění nebo míšení odpadů za účelem splnění kritérií pro jejich přijetí na skládku a míšení nebezpečných odpadů navzájem nebo s ostatními odpady je zakázáno.	§ 12 odst. 5-6 ZoOd
5.7	Balit nebezpečné odpady podle zvláštních předpisů.	§ 13 odst. 1 ZoOd § 5 vyhl.č. 383/01 Sb.
5.8	Původce odpadu a oprávněná osoba, která nakládá s nebezpečnými odpady, jsou povinni zajistit, aby nebezpečné odpady byly správně označeny.	§ 13 odst. 2 ZoOd § 5 vyhl.č. 383/01 Sb.
5.9	Původce odpadu a oprávněná osoba, která nakládá s nebezpečným odpadem, jsou povinni zpracovat identifikační list nebezpečného odpadu a místa nakládání s nebezpečným odpadem tímto listem vybavit.	§ 13 odst. 3 ZoOd, § 5 vyhl. č. 383/2001 Sb.
5.10	Zařízení k využívání, odstraňování, sběru nebo výkupu odpadů lze provozovat pouze na základě rozhodnutí krajského úřadu, kterým je udělen souhlas k provozování tohoto zařízení a s jeho provozním řádem.	§ 14 odst. 1, § 39 odst. 3-6 ZoOd, vyhl. č. 383/2001 Sb.
5.11	V zařízeních, která nejsou určena k nakládání s odpady, je možné využívat pouze odpady, které splňují požadavky stanovené pro vstupní suroviny.	§ 14 odst. 2, § 19 odst. 2, § 39 odst. 3 ZoOd
5.12	Původce odpadů a oprávněná osoba, kteří nakládali v posledních 2 letech s množstvím větším než 100 t NO za rok, a provozovatel první a druhé fáze provozu skládky jsou povinni zajišťovat odborné nakládání s odpady prostřednictvím odpadového hospodáře.	§ 15 ZoOd

bod	povinnost	předpisy
5.13	Shromažďovat odpady utříděné podle jednotlivých druhů a kategorií.	§ 16 odst. 1 písm. e), § 16 odst. 2 ZoOd § 5-7 vyhl.č. 383/01 Sb.
5.14	Zabezpečit odpady před nežádoucím znehodnocením, odcizením nebo únikem.	§ 16 odst. 1 písm. f) ZoOd
5.15	Původci odpadů a oprávněné osoby, které nakládají s odpady jsou povinni vést průběžnou evidenci o odpadech. Tuto evidenci archivovat po dobu nejméně 5 let.	§ 16 odst. 1 písm. g), § 39 odst. 1 ZoOd, § 21 vyhl. č. 383/01 Sb.
5.16	Původci odpadů a oprávněné osoby v případě, že produkují nebo nakládají s více než 100 kg nebezpečných odpadů za rok nebo s více než 100 tunami ostatních odpadů za rok, jsou povinni zasílat každoročně hlášení o produkci odpadů.	§ 16 odst.1 písm.g), § 39 odst.2-6 ZoOd, § 22-23 vyhl.č.383/01 Sb.
5.17	Zpracovat plán odpadového hospodářství, pokud obec produkuje ročně více než 10 t nebezpečného odpadu nebo více než 1000 t ostatního odpadu.	§ 16 odst. 1 písm. i), § 44 ZoOd
5.18	Vykonávat kontrolu vlivů nakládání s odpady na zdraví lidí a životní prostředí v souladu se zvláštními právními předpisy a plánem odpadového hospodářství.	§ 16 odst. 1 písm. j) ZoOd
5.19	Platit poplatky za ukládání odpadů na skládky.	§ 16 odst. 1 písm. l), § 45-48 ZoOd
5.20	S nebezpečnými odpady může původce nakládat pouze na základě souhlasu příslušného orgánu státní správy.	§ 16 odst. 3 ZoOd, § 2 vyhl. č. 383/2001 Sb.
5.21	Provozovatel zařízení ke sběru nebo výkupu odpadů je povinen plnit povinnosti stanovené v § 18 zákona o odpadech.	§ 18, § 39 odst. 6 ZoOd, § 3-8 vyhl. č. 383/01 Sb.
5.22	Provozovatel zařízení k využívání odpadů je povinen plnit povinnosti stanovené v § 19 zákona o odpadech.	§ 19 ZoOd, § 3-7 vyhl. č. 383/01 Sb., vyhl. č. 294/2005 Sb.
5.23	Provozovatel zařízení k odstraňování odpadů je povinen plnit povinnosti stanovené v § 20-23 zákona o odpadech.	§ 20-23 ZoOd, § 3-7 vyhl. č. 383/2001 Sb., vyhl. č. 294/2005 Sb.
5.24	Firmy zúčastněné na přepravě odpadů jsou povinny plnit požadavky § 24 zákona o odpadech (zabezpečení přepravy podle ADR, uchovávat doklady, informovat řidiče a další).	§ 24 ZoOd § 2 vyhl. 374/2008 Sb.
5.25	Při přepravě nebezpečných odpadů jsou odesílatel a příjemce povinni vyplnit evidenční list.	§ 40 ZoOd, § 25 vyhl. č. 383/01 Sb.
5.26	Vlastníci PCB, odpadů PCB, odpadů perzistentních organických znečišťujících látek, provozovatelé zařízení obsahujících PCB jsou povinni plnit povinnosti stanovené v § 27-27a zákona o odpadech.	§ 26-27a, § 39 odst. 8 ZoOd, vyhl. č.384/2001 Sb.
5.27	Při nakládání s odpadními oleji plnit stanovené povinnosti (zejména správné skladování a odstraňování olejů).	§ 28-29 ZoOd, § 13-15 vyhl. č. 383/2001 Sb.

bod	povinnost	předpisy
5.28	Povinnosti pro uvádění baterií a akumulátorů na trh, požadavky pro zpětný odběr, oddělený sběr, zpracování, využití a odstraňování odpadních baterií a akumulátorů.	§ 30-31r ZoOd, vyhláška č. 170/2010 Sb.
5.29	Poslední prodejci baterií a akumulátorů jsou povinni plnit stanovené povinnosti.	§ 30-31g ZoOd, vyhláška č. 170/2010 Sb.
5.30	Aplikovat kaly z čistíren odpadních vod, septiků a podobných zařízení na půdu je možné pouze za určitých podmínek. Původce těchto kalů musí plnit stanovené podmínky.	§ 32-33 ZoOd, vyhl. č. 437/2016 Sb.
5.31	Provozovatel zařízení ke sběru, výkupu nebo využívání biologicky rozložitelných odpadů je povinen plnit požadavky stanovené v § 33b zákona o odpadech.	§ 33a-33b ZoOd vyhl. č. 341/2008 Sb.
5.32	Původce odpadů obsahujících azbest a oprávněná osoba, která nakládá s těmito odpady, jsou povinni zajistit, aby nedocházelo k unikání azbestu.	§ 35 ZoOd, vyhl. č. 294/2005 Sb.
5.33	Povinnosti při nakládání s autovraky stanovuje § 37. Povinnosti výrobců a akreditovaných zástupců při využití odpadů z vybraných autovraků stanovuje § 37a. Povinnosti provozovatele zařízení ke sběru autovraků stanovuje § 37b. Povinnosti zpracovatele autovraků: § 37c.	§ 36-37e ZoOd, vyhláška č. 352/2008 Sb.
5.34	Povinnosti výrobcům, posledním prodejcům a distributorům elektrických a elektronických zařízení a zpracovatelům elektroodpadu stanovuje § 37f-37o zákona o odpadech.	§ 37f-37s ZoOd, vyhl. č. 352/2005 Sb.
5.35	Povinná osoba musí zajistit zpětný odběr použitých výrobků a další povinnosti v oblasti zpětného odběru.	§ 38 ZoOd, vyhl. č. 237/2002 Sb. , vyhl. 248/2015 Sb.
5.36	Plnit stanovené povinnosti při přeshraniční přepravě odpadů.	§ 53-60 ZoOd, vyhl. 374/2008 Sb. , Nařízení EP a Rady (ES) č. 1013/2006

POVINNOSTI SOUVISEJÍCÍ S PŘEPRAVOU NEBEZPEČNÝCH VĚCÍ – ADR

Dohoda ADR řeší požadavky nejen na přepravu, ale i na s přepravou související činnosti jako jsou balení, plnění nakládky, či vykládka nebezpečných věcí. Mezi základní požadavky patří zajištění bezpečnostním poradcem, školení zúčastněných osob, předepsané vybavení vozidel a další požadavky.

Základní povinnost

Osoby předávající nebezpečné věci k přepravě (odesílatel), dopravci a osoby zajišťující vykládku nebezpečných věcí (příjemce) jsou při přepravě nebezpečných věcí povinni v souladu s Dohodou ADR plnit stanovené povinnosti (§ 23 zákona č. 111/1994 Sb., § 17-17c vyhlášky č. 478/2000 Sb., [Dohoda ADR](#))

Osoba předávající nebezpečné věci k přepravě (dále jen "odesílatel") je při přepravě nebezpečných věcí **povinna** v souladu s Dohodou ADR:

- předat dopravci řádně a úplně vyplněné průvodní doklady,
- zatřídit a předat k přepravě pouze nebezpečné věci, jejichž přeprava je dovolena,
- předat nebezpečné věci k přepravě pouze, jsou-li dodržena ustanovení o způsobu přepravy nebezpečných věcí,
- dodržet ustanovení o zákazu společné nakládky,
- použít k balení nebezpečných věcí pouze schválené a předepsané obaly,
- zatřídit, zabalit a označit nebezpečné věci nápisy a bezpečnostními značkami,
- označit kontejner bezpečnostními značkami a označením vztahujícím se k nákladu,
- ustanovit bezpečnostního poradce pro přepravu nebezpečných věcí,
- zabezpečit školení ostatních osob podílejících se na přepravě a
- uchovávat po dobu 2 let předepsané doklady.

ADR v oblasti odpadů:

- právnické osoby a fyzické osoby oprávněné k podnikání zúčastněné na přepravě odpadů jsou povinny zabezpečit přepravu odpadů v souladu s požadavky stanovenými ve zvláštních právních předpisech (například zákon č. [111/1994 Sb.](#), [ADR](#), RID) (§ 24 odst. 1 písm. a) zákona o odpadech)
- v případě, že shromažďovací prostředky slouží i jako přepravní obaly, musí splňovat požadavky předpisů upravujících přepravu nebezpečných věcí a zboží, například ADR (§ [5](#) vyhl. č. 383/2001 Sb.)

Vynětí z platnosti pro prázdné nevyčištěné obaly:

Prázdné nevyčištěné obaly (včetně IBC a velkých obalů), které obsahovaly látky tříd 2, 3, 4.1, 5.1, 6.1, 8 a 9, nepodléhají ustanovením ADR, jestliže byla provedena přiměřená opatření vylučující jakékoli nebezpečí. Nebezpečí jsou vyloučena, jestliže byla provedena opatření vylučující všechna nebezpečí tříd 1 až 9.

Označení odpadů dle ADR – uvést na obal:

- UN číslo odpadu (zdroj: ILNO nebo bezpečnostní poradce ADR)
- bezpečnostní značka (10x10 cm)

OHLAŠOVÁNÍ PŘEPRAVY NEBEZPEČNÝCH ODPADŮ

Související předpisy

- zákon č. 185/2001 Sb., o odpadech a o změně některých dalších zákonů
- zákon č. 25/2008 Sb., o integrovaném registru znečišťování životního prostředí a integrovaném systému plnění ohlašovacích povinností v oblasti životního prostředí
- vyhláška č. 383/2001 Sb., o podrobnostech nakládání s odpady

Ohlašování přepravy nebezpečných odpadů

- Ohlašování přepravy nebezpečných odpadů již v prvním zákoně o odpadech v roce 1991.
- Ve stávajícím zákoně upraveno v § 40.
- Původně vedeno v papírové podobě v sedmi kopiích - poměrně komplikované.
- Zároveň nezabránilo nelegálního nakládání s odpady.
- Bezpečnostní rada státu požadovala v roce 2008 elektronizaci této agendy.

Systém evidence přepravy nebezpečných odpadů (SEPNO)

- Elektronizace ohlašování zavedena zákonem č. 169/2013 Sb. a následně upravena zákonem č. 223/2015 Sb.
- Elektronický systém spuštěn 2. května 2018.
- Cílem elektronizace bylo zvýšení kontroly pohybu nebezpečných odpadů a zároveň snížení administrativní zátěže.
- Podle zákona se ohlašuje prostřednictvím Integrovaného systému plnění ohlašovacích povinností, nezbytná registrace v ISPOP.
- Vytvořen samostatný modul – SEPNO.
- Ohlašování je možné provádět prostřednictvím stávajícího přihlašování do ISPOP.
- <https://www.ispop.cz>
- <https://www.sepno.cz>

Proces ohlašování přepravy nebezpečných odpadů

Odesílatel

- Původce odpadu, z jehož provozovny je odpad přepravován, nebo při jehož činnosti vznikl odpad mimo provozovnu.
- Provozovatel zařízení, z něž je odpad přepravován.
- Při přepravě mobilním zařízením ke sběru odpadu je odesílatelem vždy provozovatel.

- Neohlašuje se, pokud nepřesahuje areál nebo odesílatelem je nepodnikající fyzická osoba.

Základní povinnosti odesílatele

- Přeprava musí být ohlášena před jejím zahájením.
- K přepravě musí být přiložen doklad s informacemi v rozsahu ohlašovacího listu (příloha č. 26 vyhlášky o podrobnostech).
- Musí být uvedeno identifikační číslo ohlašovacího listu (IČOL) OLXXYYYYYYY.
- Nejpozději do 3 pracovních dnů od ukončení přepravy opravit údaje o přepravě a odpadech.
- Tyto povinnosti může splnit příjemce. Ten, kdo ohlásí přepravu, je ohlašovatel.
- Existuje možnost zmocnění.
- Pokud se přeprava neuskuteční, musí být do tří dnů v SEPNO zrušena ohlašovatelem.
- Zrušit možné jen nepotvrzenou přepravu.
- Storno pro přepravu, která již byla potvrzena nebo jinak chybně zadána.
- Odpovědný za odpad do předání do zařízení.

Příjemce

- Provozovatel zařízení, do kterého je odpad přepravován. Původce odpadu při přepravě mezi svými provozovny.

Základní povinnosti příjemce

- Při přepravě mobilním zařízením nesmí být příjemcem jiné mobilní zařízení ke sběru.
- Odesílatel musí do 3 dnů od převzetí potvrdit převzetí odpadů, musí odpovídat skutečnosti.
- Zadat do 3 dnů do systému údaje o přepravě, která nebyla ohlášena.

Postup při přerušení provozu SEPNO

- Odesílatel vyplní ohlašovací list, jeden potvrzený si ponechá jako doklad o předání nebezpečného odpadu a druhý přiloží k zásilce a po dokončení přepravy si jej ponechá příjemce.

Po obnovení provozu systému je příjemce povinen do 3 pracovních dnů údaje do systému doplnit.

PŘEPRAVA ODPADŮ

Právní úprava

- § 24 zákona č. 185/2001 Sb., o odpadech
- vyhláška č. 374/2008 Sb.

Základní povinnosti pro všechny zúčastněné osoby

- Zabezpečit přepravu odpadů v souladu se zvláštními právními předpisy (z. o silniční dopravě, ADR v případě neb. odpadů).
- Uchovávat doklady o přepravě po dobu 3 let.
- O přepravě nebezpečných odpadů vést evidenci a ohlašovat přepravované nebezpečné odpady (SEPNO).
- Označit prostředek dvěma tabulkami 40x30 cm s černým „A“ o výšce 20 cm a tloušťce 2 cm.

Povinnosti dopravce odpadu § 24 odst. 2, § 39 odst. 3

- Informovat řidiče vozidla, že bude přepravovat odpady.
- Vybavit řidiče doklady podle druhu odpadu a účelu přepravy. A zajistit, aby byly přítomny po celou dobu přepravy.
- Pro tyto doklady není stanovena podoba. Může jít o doklady podle jiných předpisů.
- Ohlásit činnost dopravce odpadu krajskému úřadu do 15 dnů od zahájení, ukončení, přerušení nebo obnovení činnosti dopravce odpadů.
- Pouze dopravci odpadů, kteří nejsou zároveň oprávněnou osobou, ale zajišťují přepravu odpadů pro někoho jiného.
- Povinnost se nevztahuje na původce odpadu, který přepravuje své vlastní odpady.

Přeshraniční přeprava odpadů

Právní úpravy

- Basilejská úmluva o přepravě nebezpečných odpadů
- Nařízení Evropského parlamentu a Rady (ES) č. 1013/2006 o přepravě odpadů
- § 53 - 60 zákona o odpadech
- Nařízení vlády č. 352/20014 Sb., o Plánu odpadového hospodářství České republiky pro období 2015–2024 – Bod 1.5 Zásady pro rozhodování při přeshraniční přepravě, dovozu a vývozu odpadů.

Tři režimy přeshraniční přepravy

- Přeprava odpadů pouze s průvodní dokumentací, pro kontrolu přepravy. Týká se odpadů uvedených na tzv. zeleném seznamu a jejich přepravy k využití.
- Přeprava na základě oznámení a následného souhlasu. Týká se odpadů, které mají být v místě určení odstraněny nebo odpadů uvedených na tzv. žlutém seznamu a jejich přepravy k využití.
- Přeprava odpadů, která je zakázána.

Původce odpadu

- Původce odpadu může být oznamovatelem v případě přeshraniční přepravy z ČR.
- V případě dopravy do ČR nemůže být příjemcem, příjemcem musí být zařízení na využití odpadu.

- Před zahájením přepravy musí být uzavřena smlouva o využití odpadu.
- Tato smlouva obsahuje ustanovení pro případ nedokončené přepravy. Závazek oznamovatele převzít zpět nebo využít odpad jinde.

Přeprava odpadů pouze s průvodní dokumentací

- Vymezené odpady na zeleném seznamu (příloha III nařízení) k využití.
- Vztahuje se i na přepravu k analýzám (25 kg).
- Není nezbytné podávat oznámení a čekat na schválení přepravy ani mít finanční záruku.
- Doprovázeno formulářem podle přílohy VII.
- Tento režim nelze uplatnit pro Polsko, Slovensko, Rumunsko a Bulharsko, tyto země uplatnily výjimku podle přechodného ustanovení v čl. 63 nařízení. Není ale nezbytná finanční záruka.

Přeprava na základě oznámení a souhlasu

- Odpady směřující z ČR určené k odstranění.
- Odpady žlutého seznamu (příloha IV nařízení).
- Nezbytná finanční záruka.
- Oznámení musí být podáno v jazyku přijatelném pro příslušný orgán místa určení.
- Pro MŽP jsou přijatelnými jazyky čeština, slovenština a angličtina.
- Všechny příslušné orgány musí s přepravou souhlasit. Mohou souhlasit s omezením nebo námitkou přepravou zamítnout.

Zakázaná přeprava

- Přeprava odpadů k odstranění do ČR.
- Pokud někdo zúčastněný spáchal trestný čin v souvislosti s nakládáním s odpady nebo v době 5 let před oznámením dostal správní trest za nakládání s odpady, ministerstvo přepravu zakáže.

Další omezení

- Přeshraniční přeprava odpadů z České republiky za účelem jejich odstranění se povoluje pouze v případě, že v České republice není dostatečná kapacita.
- Posuzují se všechny fáze nakládání s odpadem až do předání do konečného zařízení k využití nebo odstranění.

Informace o povinnostech při přeshraniční přepravě odpadů

- https://www.mzp.cz/cz/preshranicni_preprava_odpadu

SEDIMENTY Z VODNÍCH TOKŮ

Přehled legislativních předpisů

- směrnice Evropského Parlamentu a Rady (ES) č. **98/2008** o odpadech a o zrušení některých směrnic
- zákon č. **185/2001** Sb., o odpadech a změně některých dalších zákonů, ve znění pozdějších předpisů
- vyhláška č. **383/2001** Sb., o podrobnostech nakládání s odpady
- vyhláška č. **294/2005** Sb., o podmínkách ukládání odpadů na skládky a jejich využívání na povrchu terénu
- vyhláška č. **257/2009** Sb., o používání sedimentů na zemědělské půdě

Změna zákona

- **od března 2016 je účinná novela zákona o odpadech č. 223/2015 Sb.:**
- změna působnosti zákona o odpadech
- možnosti nakládání se sedimenty z vodních toků a nádrží zjednodušené podmínky při použití sedimentů na zemědělskou půdu a ostatní možné způsoby nakládání
- zrušení vyloučení z působnosti:
- *změna písm. h) - vytěžených sedimentů z vodních nádrží a koryt vodních toků, u kterých vlastník prokázal, že vyhovují limitům znečištění pro jejich využití k zavázení podzemních prostor a k úpravám povrchu terénu, stanoveným v příloze č. 9 k tomuto zákonu, a sedimentů z vodních nádrží a koryt vodních toků používaných na zemědělském půdním fondu podle zvláštních právních předpisů*
- zrušení přílohy č. 9 zákona o odpadech
- zachována výjimka pro sedimenty přemísťované v rámci povrchových vod – *písmeno g)*
- doplněn nový **§ 37t** upravující zjednodušený odpadový režim pro sedimenty

Změna zákona § 37t

- **využití na ZPF**
 - možnost využití v souladu s § 14 odst. 2.
 - soulad se zákonem o hnojivech a zákonem o ochraně ZPF
 - nevede se odpadová evidence ani ohlašování
 - hlášení se provádí dle zákona o ochraně ZPF
- **využití jako stavebního materiálu, na povrch terénu, zavázení podzemních prostor**
 - možnost využití v souladu s § 14 odst. 2.
 - úprava vyhlášky č. 294/2005 Sb. s ohledem na zrušení přílohy č. 9.

- povinnost vést odpadovou evidenci a ohlašovat zařízení.

Novela vyhlášky č. 294/2005 Sb.

- **sedimentem je definován v § 2 písm. e) vyhlášky:** „materiál vytěžený z vodních nádrží, vodních ploch a koryt vodních toků vzniklý převážně erozí půdy, s výjimkou materiálu, který byl těžen jako říční materiál“
- materiály, které představují výjimku z definice sedimentu, nesplní definici odpadu - primární suroviny.
- pokud se takové materiály stanou odpadem, bude s nimi nezbytné nakládat podle obecných ustanovení pro využívání odpadů na povrchu terénu.
- sediment není vždy odpadem
- pokud jej osoba vytěží a sama je využije v jiném místě vodního toku
- nebo na jiném místě v souladu se stavebním zákonem a předpisy na ochranu ŽP, sediment nenaplní definici odpadu - osoba se ho nezbavuje.
- sediment by byl odpadem pouze v případě, že by byl znečištěn škodlivými látkami a v místě nového využití by ohrožoval ŽP - povinnost se jej zbavit.
- pro posouzení, zda by došlo k ohrožení ŽP, je vhodné podpůrně využít limity nastavené pro využívání sedimentů na povrchu terénu stanovené touto vyhláškou
- obsah škodlivin v sušině vychází z dosavadní př. č. 9 (tabulka č. 10.3)
- rozsah bývalé př. č. 9, pouze bez AOX
- povinnost dodržet přípustné hodnoty ukazatelů
- je však možné překročit 3 škodliviny – musí být posouzena ekotoxicita
- pokud překročí více než 3 škodliviny – musí být posouzena ekotoxicita a zvýšené hodnoty škodlivin musí odpovídat charakteristice místa

Příklad:

a) sediment překročí limity PAU, Cd, Zn

- ekotoxicita negativní
- sediment využiji na povrchu terénu,
- bez dalšího ověřování pozadí

b) sediment překročí limity PAU, Cd, Zn, As

- ekotoxicita negativní

- překročené hodnoty As v sedimentu odpovídají hodnotě přirozenému výskytu As v pozadí
- sediment využiji na povrchu terénu

- uvedení zvýšených hodnot v provozním řádu se v případě sedimentů nevyžaduje, protože sedimenty mohou být i v tomto případě využívány v zařízení podle § 14 odst. 2 zákona o odpadech.
- provedení hodnocení rizika podle bodu 4 přílohy č. 11 se v tomto případě rovněž nevyžaduje.

Povinnosti původce

- možnost předat k terénním úpravám, k vytváření ochranné vrstvy skládky, k rekultivaci skládky, rekultivace lomů
- zpracuje ZPO, odpovídá za správnost – čestné prohlášení
- součástí ZPO mají být veškeré rozborů včetně protokolů, které mohou vyloučit sediment z využití na povrchu terénu
- zajistí rozborů – ekotoxicita, obsahy škodlivin v sušině
- ponechá doklad o předání (dodák)
- vede průběžnou evidenci a v případě překročení ohlašovacího limitu podá roční hlášení

Přehled kritérií

Tabulka č. 10.3 Požadavky na obsah škodlivin v sedimentech využívaných na povrchu terénu

Ukazatel [mg/kg sušiny]	Jednotka	Limit
As	mg/kg sušiny	30
Cd	mg/kg sušiny	2,5
Cr celk.	mg/kg sušiny	200
Hg	mg/kg sušiny	0,8
Ni	mg/kg sušiny	80
Pb	mg/kg sušiny	100
V	mg/kg sušiny	180
Cu	mg/kg sušiny	100

Zn	mg/kg sušiny	600
Co	mg/kg sušiny	30
Ba	mg/kg sušiny	600
Be	mg/kg sušiny	5
EOX ¹⁾	mg/kg sušiny	1
uhlovodíky C ₁₀ -C ₄₀	mg/kg sušiny	300
BTEX ²⁾	mg/kg sušiny	0,4
PAU ³⁾	mg/kg sušiny	6
PCB ⁴⁾	mg/kg sušiny	0,2

Poznámka k tabulce č. 10.3:

Technické normy pro metody k provádění zkoušek jsou stanoveny v příloze č. 12.

Použité zkratky:

¹⁾ EOX - extrahovatelné organicky vázané halogeny

²⁾ BTEX - suma benzenu, toluenu, ethylbenzenu a xylenů

³⁾ PAU - polycyklické aromatické uhlovodíky (suma anthracenu, benzo(a)anthracenu, benzo(b)fluoranthenu, benzo(k)fluoranthenu, benzo(a)pyrenu, benzo(g,h,i)perylenu, fenanthrenu, fluoranthenu, chrysenu, ideno(1,2,3-cd)pyrenu, naftalenu a pyrenu)

⁴⁾ PCB - ostatní aromatické uhlovodíky halogenované (suma kongenerů č. 28, 52, 101, 118, 138, 153 a 180)

Tabulka č. 10.2 Požadavky na výsledky ekotoxikologických testů

Testovaný organismus	Doba působení [hodina]	I.	II.
Ryba Poecilia reticulata, nebo Brachydanio rerio	96	ryby nesmí vykazovat v ověřovacím testu výrazné změny chování ve srovnání s kontrolními vzorky a nesmí uhynout ani jedna ryba	ryby nesmí vykazovat v ověřovacím testu výrazné změny chování ve srovnání s kontrolními vzorky a nesmí uhynout ani jedna ryba
Perloočka Daphnia magna Straus	48	procento imobilizace perlooček nesmí v ověřovacím testu přesáhnout 30 % ve srovnání s kontrolními vzorky	procento imobilizace perlooček nesmí v ověřovacím testu přesáhnout 30 % ve srovnání s kontrolními vzorky
Řasa Desmodesmus subspicatus nebo Pseudokirchneriella subcapitata	72	neprokáže se v ověřovacím testu inhibice růstu řasy větší než 30 % ve srovnání s kontrolními vzorky	neprokáže se v ověřovacím testu inhibice nebo stimulace růstu řasy větší než 30 % ve srovnání s kontrolními vzorky
Semeno Sinapis alba	72	neprokáže se v ověřovacím testu inhibice růstu kořene	neprokáže se v ověřovacím testu inhibice nebo stimulace

		semene větší než 30 % ve srovnání s kontrolními vzorky	růstu kořene semene větší než 30 % ve srovnání s kontrolními vzorky
--	--	--	---

Vysvětlivky k tabulce č. 10.2:

1. Zkoušky akutní toxicity se provádějí s neředěným vodným výluhem odpadu.

2. Příprava výluhu:

ČSN EN 12457-4: Charakterizace odpadů - Vyluhování - Ověřovací zkouška vyluhovatelnosti zrnitých odpadů a kalů - Část 4: Jednostupňová vsádková zkouška při poměru kapalné a pevné fáze 10 l/kg pro materiály se zrnitostí menší než 10 mm (bez zmenšení velikosti částic, nebo s ním)

Pro filtraci se použije papírový filtr se středním až rychlým průtokem.

3. V případě odpadů obsahujících anorganická pojiva (vápno, hydraulické vápno, cement apod.) může být pH výluhu upraveno na hodnotu ležící v intervalu $7,8 \pm 0,2$.

Zkušební metody pro ekotoxikologické testy jsou uvedeny v těchto technických předpisech:

Ryba *Poecilia reticulata*, nebo *Brachydanio rerio* - ČSN EN ISO 7346-2 Jakost vod - Stanovení akutní letální toxicity pro sladkovodní ryby [*Brachydanio rerio* Hamilton-Buchanan (Teleostei, Cyprinidae)] - část 2: Obnovovací metoda.

Perloočka *Daphnia magna* Straus - ČSN EN ISO 6341 Kvalita vod - Zkouška inhibice pohyblivosti *Daphnia magna* Straus (Cladocera, Crustacea) - Zkouška akutní toxicity.

Řasa *Desmodesmus subspicatus* nebo *Pseudokirchneriella subcapitata* - ČSN EN ISO 8692 Kvalita vod - Zkouška inhibice růstu sladkovodních zelených řas.

Semeno *Sinapis alba* - Test inhibice růstu kořene hořčice bílé (*Sinapis alba*). Metodický pokyn Ministerstva životního prostředí ke stanovení ekotoxicity odpadů, zveřejněný ve Věstníku Ministerstva životního prostředí, ročník XVII, částka 4, duben 2007.

NEBO

Tabulka č. 10.4 Požadavky na výsledky ekotoxikologických testů

Zkušební organismus	Doba působení	I.	II.
Bakterie <i>Vibrio fischeri</i>	15 minut a 30 minut	neprokáže se ve zkoušce inhibice světelné emise bakterií větší než 20 % při expozici 15 minut a ani při expozici 30 minut	neprokáže se ve zkoušce inhibice nebo stimulace světelné emise bakterií větší než 20 % při expozici 15 minut a ani při expozici 30 minut
Perloočka <i>Daphnia magna</i> Straus	48 hodin	procento imobilizace perlooček nesmí ve zkoušce přesáhnout 20 %	procento imobilizace perlooček nesmí ve zkoušce přesáhnout 20 %
Řasa <i>Desmodesmus subspicatus</i>	72 hodin	neprokáže se ve zkoušce inhibice růstu řas větší než 20 % ve srovnání s kontrolou	neprokáže se ve zkoušce inhibice nebo stimulace růstu řas větší než 20 % ve srovnání s kontrolou
Salát <i>Lactuca sativa</i>	120 hodin	neprokáže se ve zkoušce inhibice růstu kořene salátu větší než 30 % ve srovnání s kontrolou	neprokáže se ve zkoušce inhibice nebo stimulace růstu kořene salátu větší než 30 % ve srovnání s kontrolou

Vysvětlivky k tabulce č. 10.4:

1. Zkoušky s bakteriemi, perloočkou a řasami se provádějí s vodným výluhem pevného odpadu, zkouška se salátem se provádí s pevným odpadem.

2. Koncentrace zkoušeného vzorku pevného odpadu činí 50 % hm. vzorku, tj. 500 g sušiny odpadu + 500 g sušiny umělé půdy. Umělá půda slouží zároveň jako kontrola.

3. Vodný výluh se používá neředěný s přidáním stejných živin a ve stejné koncentraci jako v kontrole, podle odpovídající technické normy. V případě zkoušky s luminiscenčními bakteriemi *Vibrio fischeri* to znamená, že se k 0,5 ml vzorku s upravenou salinitou podle pokynů uvedených v technické normě ČSN EN ISO 11348 - 1,2 Jakost vod - Stanovení inhibičního účinku vzorků vod na světelnou emisi *Vibrio fischeri* (Zkouška na luminiscenčních bakteriích) - část 1: Metoda s čerstvě připravenými bakteriemi, část 2: Metoda se sušenými bakteriemi přidá 0,5 ml suspenze bakterií (zkoušená koncentrace je 50 % obj.). V případě zkoušky s řasami *Desmodesmus subspicatus* se jedná o neředěný vodný výluh s přidavkem živin, přídavek řasové suspenze nesmí být větší než 1 % obj. zkoušeného vzorku.

4. Příprava výluhu:

ČSN EN 12457-4: Charakterizace odpadů - Vyluhování - Ověřovací zkouška vyluhovatelnosti zrnitých odpadů a kalů - Část 4: Jednostupňová vsádková zkouška při poměru kapalné a pevné fáze 10 l/kg pro materiály se zrnitostí menší než 10 mm (bez zmenšení velikosti částic, nebo s ním)

Při přípravě výluhu se postupuje podle uvedené normy, pro filtraci se použije papírový filtr se středním až rychlým průtokem.

5. V případě odpadů obsahujících anorganická pojiva (vápno, hydraulické vápno, cement apod.) může být pH výluhu upraveno na hodnotu ležící v intervalu $7,8 \pm 0,3$ a pH pevného vzorku pro zkoušku se salátem může být upraveno roztokem kyseliny sírové na hodnotu $6,0 \pm 0,5$.

6. Doplňující podmínky pro provedení zkoušky se zkušební organismem Salát *Lactuca sativa* podle ČSN EN ISO 11269-1:

Zkouška se provede se semeny salátu hlávkového k rychlení *Lactuca sativa* var. capitata, Safír.

Pro zkoušku se vybírají nepoškozená semena stejné velikosti, chemicky neošetřená. Semena salátu se nechají předklíčit ve zkušební nádobě na vrstvě filtračního papíru zvlhčeného vodou po dobu 24 h až 48 h, při laboratorní teplotě, bez regulace osvětlení. Pro zkoušku se vybírají naklíčená semena, popř. s kořínkem, který je kratší než 2 mm.

Do zkušební nádoby se naváží 200 g až 300 g zvlhčeného zkoušeného vzorku (ředěného v hmotnostním poměru 1:1 umělou půdou) nebo kontroly (umělá půda). Výška vrstvy vzorku v nádobě musí být minimálně 3 cm. Rozvrhne se pravoúhlá síť, např. 5x3 body. Do vytvořených jamek asi 0,5 cm až 1 cm hlubokých se pinzetou rovnoměrně rozmístí po 15 naklíčených semenech salátu, kořínkem směrem dolů. Semena se ke vzorku přitlačí, vzorkem se nezakrývají a takto připravené nádoby uzavřené víkem se umístí do termostatu s teplotou $24 \text{ °C} \pm 2 \text{ °C}$ bez přístupu světla.

Zkouška se provádí ve třech paralelních stanoveních. Po $120 \text{ h} \pm 2 \text{ h}$ inkubace se salát šetrně oddělí od vzorku a změří se a zaznamenává délka všech kořenů ve zkoušeném vzorku a v kontrole s přesností na 1 mm.

Základem pro hodnocení zkoušky inhibice růstu je průměrná délka kořene zjištěná v kontrole a zkoušeném vzorku. Jestliže předklíčené semeno nevytvoří kořínek, započítává se tato hodnota do střední hodnoty jako nulová. Variační koeficient paralelních stanovení nesmí překročit 20 %. Průměrná délka kořene salátu v kontrole musí být minimálně 15 mm.

Doporučuje se pravidelně provádět zkoušku s referenční látkou. Stanovuje se EC_{50} kyseliny borité za použití umělé půdy, přičemž doporučená hodnota EC_{50} se pohybuje v rozmezí $300,0 \text{ mg.kg}_{\text{suš}}^{-1}$ až $650,0 \text{ mg.kg}_{\text{suš}}^{-1}$.

Aby se prokázala jednotnost laboratorních zkušebních podmínek, jsou do každé zkoušky inhibice růstu kořene zahrnuty tři zkušební nádoby naplněné pískem, po 6 semenech předklíčeného salátu.

Vyhodnocení zkoušky se provádí v souladu s normou ČSN EN ISO 11269-1.

Doporučená střední hodnota délky kořene je 30 mm.

Zkušební metody pro ekotoxikologické testy jsou uvedeny v těchto technických předpisech:

Bakterie *Vibrio fischeri* - ČSN EN ISO 11348-1,2 Jakost vod - Stanovení inhibičního účinku vzorků vod na světelnou emisi *Vibrio fischeri* (Zkouška na luminiscenčních bakteriích).

Perloočka *Daphnia magna* Straus - ČSN EN ISO 6341 Kvalita vod - Zkouška inhibice pohyblivosti *Daphnia magna* Straus (Cladocera, Crustacea) - Zkouška akutní toxicity.

Řasa *Desmodesmus subspicatus* - ČSN EN ISO 8692 Kvalita vod - Zkouška inhibice růstu sladkovodních zelených řas.

Salát *Lactuca sativa* - ČSN EN ISO 11269-1 Kvalita půdy - Stanovení účinků znečišťujících látek na půdní flóru - Část 1: Metoda měření inhibice růstu kořene.

Na co si dát pozor

- pokud je původcem a provozovatelem zařízení stejná osoba, nepoužijí se při přejímce písmena a), b), c), e), f) - (§ 2 písm. n):
 - a)** kontrolu úplnosti základního popisu odpadu podle bodu 2 a v případě skládek i podle bodu 3 při jednorázové nebo první z řady opakovaných dodávek odpadu, při dalších opakovaných dodávkách odpadu kontrolu výsledků zkoušek ověření kritických parametrů nebo čestného prohlášení, že se jedná o tentýž odpad,
 - b)** vizuální kontrolu každé dodávky odpadu,
 - c)** namátkovou kontrolu odpadu k ověření shody odpadu se základním popisem odpadu předloženým dodavatelem (vlastníkem odpadu),
 - d)** **záznam o každé přijaté dodávce odpadu do zařízení v souladu s požadavky na vedení průběžné evidence podle zvláštního právního předpisu,**
 - e)** vydání písemného potvrzení o každé dodávce odpadu přijaté do zařízení,
 - f)** převzetí čestného prohlášení dodavatele odpadu (vlastníka - původce nebo oprávněné osoby, tj. osoby za odpad odpovědné až do doby jeho předání další oprávněné osobě), že všechny informace uvedené v základním popisu odpadu jsou pravdivé, čestné prohlášení může být součástí základního popisu odpadu
- sedimenty mohou být shromažďovány pouze na pozemcích koryta vodního toku, vodní nádrže nebo vodní plochy, nebo na pozemcích s těmito pozemky bezprostředně sousedících, po dobu nejvýše 1 roku
- na sedimenty využívané na povrchu terénu a na ZPF se nevztahují ostatní požadavky na shromažďování např.: odlišení shromažďovacích prostředků, zajištění ochrany před povětrnostními vlivy, odolnost proti chemickým vlivům, zabezpečení před prašností, chránění před znehodnocením, odcizením, smícháním
- nevztahují se na ně ani požadavky na vybavení zařízení např.: manipulační a skladovací prostory, prostředky umožňujícími příjem odpadů, váha, vybavení nebo opatření proti přístupu nepovolaných osob, informační tabuli, pracovník určený provozovatelem k jeho obsluze
- sklad sedimentů určených k využití na povrchu terénu nebo na zemědělském půdním fondu nemusí být provozován podle provozního řádu, jehož obsah je shodný s obsahem provozního řádu zařízení pro nakládání s odpady skupiny A, uvedeného v příloze č. 1 **vyhlášky č. 294/2005**

Sb..

Co na závěr

- pokud je sediment odpadem

- původce odebere vzorky před vytěžením, popř. po vytěžení nebo ze shromaždiště těsně před využitím
- následuje využití podle odpadové nebo zemědělské legislativy
- požadavky na shromažďování a skladování sedimentu jako odpadu jsou omezeny
- původce zpracuje základní popis odpadu včetně rozborů
- v případě sedimentů nastávají případy, kdy je původcem zároveň oprávněná osoba – výjimky z povinností

Seznam zkratk:

ZPF: zemědělský půdní fond

ZPO: základní popis odpadu

ZPĚTNÝ ODBĚR

Právní úprava

- Směrnice Evropského parlamentu a Rady (ES) č. 98/2008 ze dne 19. listopadu 2008 o odpadech
- Směrnice 94/62/ES o obalech a obalových odpadech
- Směrnice 2006/66/ES o bateriích a akumulátorech a odpadních bateriích a akumulátorech
- Směrnice 2012/19/EU o odpadních elektrických a elektronických zařízeních
- Směrnice 2000/53/ES o vozidlech s ukončenou životností.
- Zákon č. 477/2001 Sb., o obalech
- Část čtvrtá a pátá zákona č. 185/2001 Sb., o odpadech

Základní principy

Rozšířená odpovědnost výrobce

- Čl. 8 rámcové směrnice o odpadech: členské státy přijmou opatření, aby se na všechny osoby, které profesionálně vyvíjejí, vyrábějí, zpracovávají, upravují, prodávají nebo dovážejí výrobky, vztahovala rozšířená odpovědnost výrobce.
- Čl. 8a upravuje základní požadavky na fungování systémů rozšířené odpovědnosti.

Zpětný odběr výrobků

- Odpovědnost za zajištění sběru odpadů z vybraných výrobků a jejich následné využití je přenesena na jejich výrobce (osobu, která je uvedla na trh nebo do oběhu).
- Náklady na takový sběr jsou zahrnuty již do ceny výrobku, konečný uživatel nenese náklady na zpracování odpadu z vybraných výrobků předaných do zpětného odběru.

- Otázka povinnosti předat do systému zpětného odběru.

Obaly

- Zákon č. 477/2001 Sb., o obalech
- Vyhláška č. 641/2004 Sb., o rozsahu a způsobu vedení evidence obalů a ohlašování údajů z této evidence
- Vyhláška č. 116/2002 Sb., Ministerstva průmyslu a obchodu o způsobu označování vratných zálohovaných obalů
- Nařízení vlády č. 111/2002 Sb., kterým se stanoví výše zálohy pro vybrané druhy vratných zálohovaných obalů

Základní povinnosti

- Základní povinnosti podle zákona o obalech má osoba, která uvádí na trh nebo do oběhu obaly nebo balené výrobky.
- § 10 - zajistit zpětný odběr těchto obalů nebo odpadů z těchto obalů.
- § 12 - zajistit, aby odpady z obalů jí uvedených na trh nebo do oběhu byly využity v rozsahu stanoveném přílohou č. 3.
- Zapsat se do seznamu výrobců.
- Povinnosti může splnit sám, přenesením na dalšího v řetězci, sdruženým plněním.

Autorizovaná obalová společnost

- Zisk nesmí být rozdělen mezi akcionáře.
- Zajišťuje povinnost zpětného odběru prostřednictvím obcí.
- Přispívá obcím na nakládání s částí komunálních odpadů, které vznikají z obalů.
- Přispívá zpracovatelům komunálních odpadů na recyklaci.

Elektrozařízení

- § 37f – 37s zákona o odpadech
- Vyhláška č. 352/2005 Sb., o podrobnostech nakládání s elektrozařízeními a elektroodpady a o bližších podmínkách financování nakládání s nimi
- Povinnosti směřují k osobě pojmenované výrobce.
- Výrobce je osoba, která uvádí na trh nebo prodává výrobky, které vyrobí nebo převezme od jiných subjektů. Včetně prodeje na dálku.

Základní povinnosti

- Základní povinnosti
- Zajistit zpětný odběr elektrozařízení určených do domácností.
- Zajistit oddělený sběr, elektrozařízení neurčených k užívání v domácnostech, včetně historických elektrozařízení.

- Povinnosti může splnit individuálně, solidárně nebo kolektivně.
- Existuje 6 kolektivních systémů a dále řada kolektivních systémů výhradně na solární panely.
- Povinnosti při zpětném odběru.
- Zřídit minimálně jedno místo zpětného odběru v každé obci, městském obvodu nebo městské části s počtem více než 2 000 obyvatel. Dále v každém obchodě nad 400 m².
- Uzavřít smlouvu s každou obcí, kde uvádí výrobky, pokud o to obec požádá.
- Registr míst zpětného odběru: <https://isoh.mzp.cz/registrmistelektro>
- Zakázáno předávat elektrozařízení mimo systém zpětného odběru.

Baterie a akumulátory

- § 30 – 31r zákona o odpadech.
- Vyhláška č. 170/2010 Sb., o bateriích a akumulátorech
- Výrobce - právnická osoba nebo fyzická osoba oprávněná k podnikání, které bez ohledu na způsob prodeje uvedou poprvé na trh v České republice v rámci své obchodní činnosti baterie nebo akumulátory.

Základní povinnosti

- Výrobce přenosných baterií, automobilových baterií nebo akumulátorů a výrobce průmyslových baterií nebo akumulátorů musí zajistit na vlastní náklady zpětný odběr. Výrobce přenosných baterií musí zajistit minimální úroveň zpětného odběru.
- Výrobce přenosných baterií musí zřídit místo zpětného odběru v obci nad 1 500 obyvatel.
- Výrobce přenosných baterií musí využívat systém obce, pokud o to obec požádá.
- Výrobce přenosných baterií musí zřídit místo zpětného odběru v každém prodejním místě posledního prodejce.
- Konečný uživatel může přenosné baterie odevzdat pouze do systému zpětného odběru.
- Předat použité automobilové baterie nebo akumulátory smí konečný uživatel pouze na místo zpětného odběru nebo osobě oprávněné k jejich převzetí podle tohoto zákona.
- Výrobce může povinnosti splnit individuálně, solidárně, nebo v případě zpětného odběru přenosných baterií prostřednictvím kolektivního systému.

Pneumatiky

- § 38a – 38h zákona o odpadech.
- Vyhláška č. 248/2015 Sb., o podrobnostech provádění zpětného odběru pneumatik
- Povinná osoba – podle § 38 (uvádí na trh).
- Povinná osoba je povinna zajistit minimální úroveň zpětného odběru použitých pneumatik ve výši 35 % za každý kalendářní rok.
- Povinnosti splní individuálně, nebo prostřednictvím kolektivního systému.

- V současné době pouze 1 KS (Eltma).
- Povinná osoba nemá povinnost spolupracovat s obcemi.
- Zajišťuje prostřednictvím posledních prodejců.
- Do budoucna bude nezbytné nastavit vyšší požadavek na úroveň zpětného odběru.

Autovraky

- § 36 – 37e zákona o odpadech.
- Vyhláška č. 352/2008 Sb., o podrobnostech nakládání s autovraky
- Povinnost pro akreditované zástupce a výrobce zajistit zpětný odběr je pouze formální.
- Povinnosti nastaveny zejména na zařízení ke sběru a zařízení na zpracování autovraků.
- V zákoně je nastaven poplatek na podporu sběru, zpracování, využití a odstranění vybraných autovraků. Poplatek se vztahuje na převod použitých vozidel a je rozčleněn podle emisních tříd. Z tohoto poplatku se dávají příspěvky zpracovatelům autovraků.

KOVY

O co jde?

- Kovové předměty jsou často předmětem krádeží a následného prodeje v režimu odpadů
- Zákon o odpadech a vyhláška o podrobnostech nakládání s odpady omezují nakládání s kovovými odpady tak, aby nemohly být předmětem zmíněného chování

Opatření přijatá proti krádežím a prodeji v režimu odpadů

- § 18 odst. 4 zákona č. 185/2001 Sb., o odpadech – zákaz výkupu vyjmenovaných odpadů od fyzických osob – vyjmenováno v §8 odst. 5 vyhlášky č. 383/2001 Sb., o podrobnostech nakládání s odpady
- Od fyzických osob se nesmí vykupovat odpady mající povahu:
 - uměleckého díla nebo jeho části,
 - pietního nebo bohoslužebného předmětu nebo jeho části,
 - průmyslového strojního zařízení nebo jeho části,
 - obecně prospěšného zařízení nebo jeho části, zejména zařízení pro hromadnou dopravu, dopravního značení, součásti nebo příslušenství veřejného prostranství a pozemních komunikací a energetické, vodárenské nebo kanalizační zařízení, nebo
 - části vybraného výrobku, vybraného odpadu a vybraného zařízení podle § 25 odst. 1 písm. c), g) a h) zákona, s výjimkou kompletní autobaterie, která se v tomto případě nepovažuje za součást autovraku tzn.
 - baterie a akumulátory,

- autovraky s výjimkou kompletní autobaterie, která se v tomto případě nepovažuje za součást autovraku
 - elektrická a elektronická zařízení
- Povinnosti původců při prodeji kovových odpadů
 - § 18 odst. 3 zákona o odpadech – povinnost identifikace osob odpady prodávajících a odpadů samotných – provozovatel zařízení ke sběru a výkupu je povinen požadovat:
 - Právnícké osoby, OSVČ:
 - Obchodní firma nebo název právnické osoby
 - adresa sídla
 - IČ nebo obdobné číslo přidělované v zahraničí (pokud nemá IČ – případ některých živnostníků např. hrobníci, správci hřbitovů, pak rodné číslo)
 - identifikace fyzické osoby jednající jménem této právnické osoby při odběru nebo výkupu odpadů – jde o osobu, která odpad do zařízení skutečně přiveze např. řidič nákladního automobilu – rozsah uveden níže
 - Fyzické osoby:
 - jméno, příjmení
 - datum narození
 - adresa trvalého pobytu nebo pobytu a čísla občanského průkazu nebo jiného průkazu totožnosti
 - Co na to GDPR? – pokud sbírání osobních údajů vyžaduje speciální právní předpis GDPR to povoluje. Je nutné dodržet pravidla pro uchování osobních údajů.
 - Odpady:
 - Název, druh podle Katalogu odpadů
 - Množství
 - V případě strojního zařízení nebo obecně prospěšného zařízení, uměleckého díla či pietních a bohoslužebných předmětů nebo jejich částí, je provozovatel zařízení ke sběru nebo výkupu odpadů povinen uvést u jednotlivých odebraných nebo vykoupených předmětů jejich stručný popis, umožňující dodatečnou identifikaci, a doplnit jej uvedením písmen, číslic, popřípadě dalších symbolů, na těchto předmětech se nacházejících.

- § 18 odst. 5 – bezhotovostní výkup
 - Složenky
 - Prostřednictvím poskytovatele platebních služeb - Převod na účet, předplacené karty schválené ČNB
 - NE šek – ne vždy splňuje náležitosti identifikace

SKLÁDKOVÁNÍ

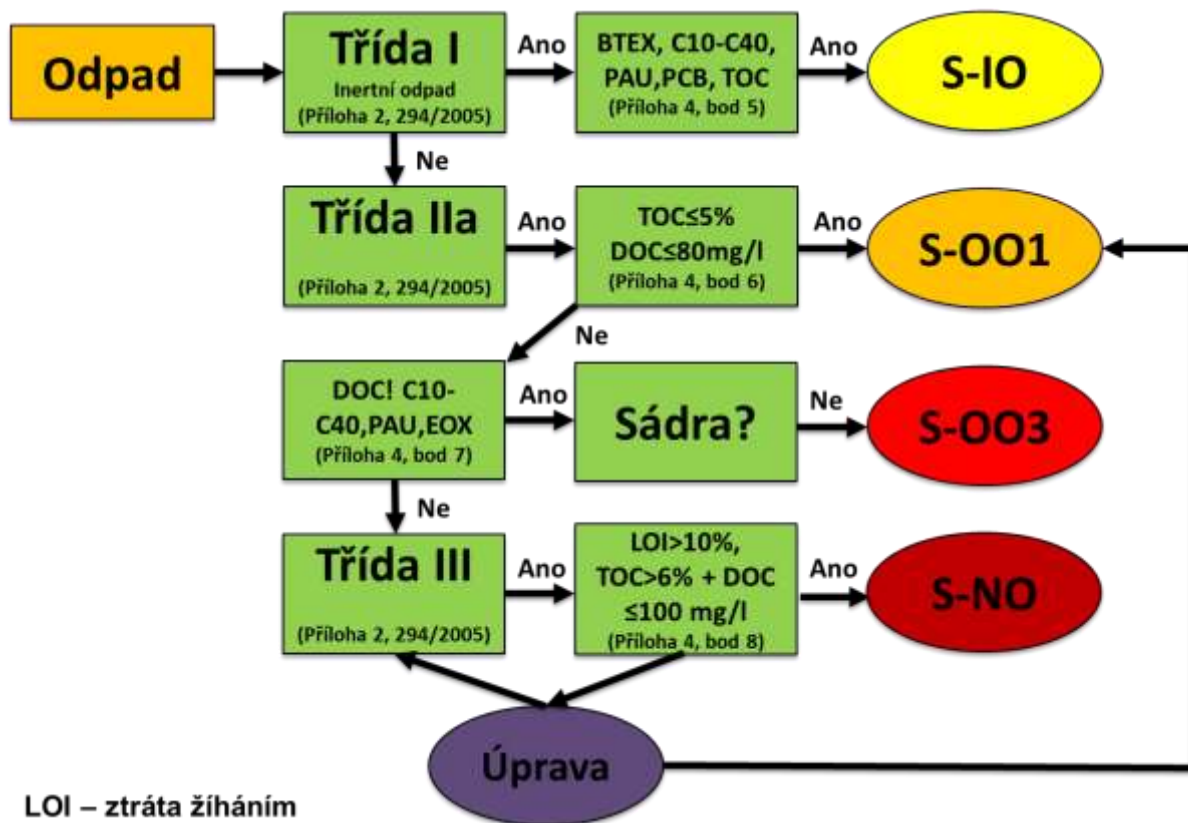
Kategorie skládek

- Skládky inertního odpadu (S-IO)
- Skládky ostatního odpadu (S-OO)
- Skládky S-OO1
 - nízký obsah biologicky rozložitelných látek
 - azbest
- Skládky S-OO3
 - vysoký obsah biologicky rozložitelných látek
 - odpady, které nelze hodnotit na základě vodného výluhu
 - azbest
- Skládky nebezpečného odpadu (S-NO)

Podmínky přijímání odpadů na skládky

- Odpady, které nelze přijímat
 - Příloha č. 5 vyhlášky č. 294/2005 Sb.
 - Odpady ze zpětného odběru
 - Kapalný odpad/uvolňující kapalnou fází
 - HP1, HP2, HP3, HP9, HP12
 - Reagují při styku s vodou
 - Chemické/biologické odpady – neznámé z výzkumu, vývoje
 - Léčiva, drogy a jejich prekursory
 - Pesticidy
 - Zapáchající odpady
 - Tlakové lahve
 - Radioaktivní odpady
 - Kyselé, hydrolýze podléhající odp. z výroby TiO₂

- Odpady, které lze přijímat za určitých podmínek
 - Příloha č. 5 vyhlášky č. 294/2005 Sb.
 - využitelné, tříděné složky – pouze pokud nelze technicky a ekonomicky využít – čestné prohlášení v základním popisu odpadu
 - neupravené odpady – pouze inertní, úpravou nelze dosáhnout snížení objemu ani nebezpečnosti
 - komunální odpady pouze pokud
 - vytřídění nebezpečných a využitelných složek
 - zpětný odběr
 - biologicky rozložitelný odpad
 - jen biologicky rozložitelná složka komunálních odpadů
 - pokud je oddělena – speciální podmínky (biologická rozložitelnost AT4, výhřevnost)
 - odpady POPs – jen s výjimkou krajského úřadu, podmínky příl. V nařízení 850/2004
 - Výstupy ze zařízení na využití biologicky rozložitelného odpadu (vyhláška č. 341/2008 Sb. o podrobnostech nakládání s biologicky rozložitelnými odpady)
 - skupina 3 – stabilizovaný bioodpad
 - skupina 4 – biologicky nerozložitelné odpady
- Podmínky přijímání
 - Rizikovost odpadu → nejméně zabezpečená skládka → nejvíce zabezpečená skládka
 - Vzájemné reakce odpadu → skládka ≠ chemický reaktor
 - Hierarchie pro nakládání s odpady → skládka ≠ hrob materiálu



LOI – ztráta žiháním

- Mísitelnost
 - Vývin tepla = zahoření
 - Toxické, hořlavé plyny
 - Zvýšení vyluhovatelnosti
 - Nutno ukládat v oddělených sektorech
 - Příklady nevhodných kombinací
 - Sádra + biologicky rozložitelné odpady
 - Obsah kovů + biologicky rozložitelné odpady
 - Dusičnany + ropné látky
 - Kyanidy + kyselé/biologicky rozložitelné odpady
- Přijímání bez zkoušek
 - Fyzická osoba
 - Nelze recyklovat ani využít
 - Je uvedeno v provozním řádu
 - Dodávky z konkrétní stavby (místa vzniku)
 - Nejsou znečištěny odpady, které je zakázáno ukládat
 - Čestné prohlášení – bez nebezpečných látek, kovů, plastů, azbest, chemikálie, atd. podle tabulky 8.1

- Do 5% příměsí nemění fyzikální vlastnosti, vytřídění není ekonomicky výhodné, není výhodné pro ŽP
- Základní popis odpadu
 - Vypracování **základního popisu odpadu** - původce nebo oprávněná osoba
 - Pravidelné ověřování kvality průběžně nebo opakovaně vznikajících odpadů původcem nebo oprávněnou osobou, která odpad převzala do vlastnictví
 - Kontrola při převjímcu odpadu v zařízení
 - Náležitosti:
 - identifikační údaje dodavatele odpadu
 - název
 - sídlo, adresa
 - IČ bylo-li přiděleno
 - název, adresa provozovny, IČP, kde odpad vznikl - výjimky při vzniku odpadu mimo provozovnu
 - název druhu odpadu, katalogové číslo, kategorie, výčet nebezpečných vlastností pokud je odpad kategorie N
 - Popis vzniku odpadu
 - Fyzikální vlastnosti odpadu (konzistence, barva, zápach apod.)
 - Jméno, příjmení, bydliště, telefon, fax, e-mail a podpis odpovědné osoby
 - Protokol o výsledcích zkoušek
 - Podmínky nakládání zařízení – provozní řád, souhlas KÚ
 - Protokol o odběru vzorku odpadu - ČSN EN 14899 ze dne 1. července 2006 Charakterizace odpadů - Vzorkování odpadů - Zásady přípravy programu vzorkování a jeho použití
 - Předpokládané množství odpadu v dodávce
 - Předpokládaná hmotnost a četnost dodávek odpadu shodných vlastností a předpokládané množství odpadu dodaného do zařízení za rok,
 - Ne starší než 3 měsíce od data vypracování základního popisu odpadu
 - Opakované dodávky
 - **Dodávka odpadu** – každý náklad odpadu přijatý do zařízení najednou od jednoho dodavatele
 - **Opakované dodávky** – pravidelně i nepravidelně se opakující dodávky jednoho druhu odpadu, stejných vlastností, vznikající v neměnném technologickém procesu jednomu původci

- **Kritické ukazatele**
 - Sledovány v průběhu opakovaných dodávek odpadu
 - Odpady dodávané původcem odpadu - minimálně jedenkrát za rok
 - Odpady dodávané provozovatelem zařízení ke sběru a výkupu odpadů
 - Stejně vlastnosti, vznikající soustředováním stejných druhů odpadů od různých původců
 - Minimálně dvakrát za rok.
 - Kdy se stanovují kritické ukazatele
 - Na základě znalosti technologie
 - Naměřené hodnoty dosahují 80% limitu
 - Limity podle příloh 2, 4 a 10 Vyhlášky č.294/2005
 - Nebezpečné vlastnosti
 - Další speciální limity stanovené v PŘ
- Čestné prohlášení v základním popisu odpadu – odpady jsou stejné jako při vypracování základního popisu
- Ověření kritických ukazatelů
 - 1x ročně
 - 2x ročně – zařízení pro sběr a výkup
- Aktualizace základního popisu
 - Změna surovin a technologie
 - Další změny, které ovlivní kvalitativní ukazatele odpadu
- Specifika základního popisu odpadu pro skládky
 - Vyluhovatelnost
 - Mísitelnost
 - Skupina skládky
 - Prohlášení, že nelze nakládat na vyšších stupních hierarchie
 - Prohlášení, že nejde o odpad, který se nesmí ukládat na skládce
 - Speciální opatření (např. azbest, zákaz míšení)
- **Základní popis bez zkoušek**
 - Odpady přijímané bez zkoušek – příl. 8
 - Odborný úsudek
 - Znalost
 - Vstupních surovin
 - Technologie vzniku, úpravy

- Další informace
- Úsudek musí být v základním popisu podrobně zdokumentován ve vztahu ke každému ukazateli pro přijetí do příslušného zařízení stanovenému v přílohách 2 a 4 – pokud nelze odebrat reprezentativní vzorek
- Metodické pokyny k základnímu popisu odpadu:
 - [https://www.mzp.cz/web/edice.nsf/6702129ADD7C9DF9C12572590045E214/\\$file/vestnik_02-2007_web.pdf](https://www.mzp.cz/web/edice.nsf/6702129ADD7C9DF9C12572590045E214/$file/vestnik_02-2007_web.pdf)
 - [https://www.mzp.cz/web/edice.nsf/F037C257EFE18481C125784E0041B0D7/\\$file/OVV-Vestnik_2_2011-09032011.pdf](https://www.mzp.cz/web/edice.nsf/F037C257EFE18481C125784E0041B0D7/$file/OVV-Vestnik_2_2011-09032011.pdf)

Poplatky a technické zabezpečení skládek

- Poplatek za 1 tunu odpadu
 - Kategorie Ostatní = 500 Kč
 - Kategorie Nebezpečný
 - Základní složka = 1700 Kč
 - Riziková složka = 4500 Kč
 - Celkem 6200 Kč
 - Azbest – i přes to že je kategorie „N“, poplatek jako za „O“
 - Původce → provozovatel skládky → Obec/SFŽP
- Poplatek se neplatí za odpady využité jako materiály pro technické zabezpečení skládky
- Max. 20% hmotnostních
- Nesmí prášit, dobře zhutnitelné, nesmí tvořit nepropustné vrstvy, ne kaly, ne zvodnění
- Nenechte se ošidit!

KALY Z ČOV

Přehled legislativních předpisů EU

- směrnice Rady **86/278/ES** o ochraně životního prostředí a zejména půdy při používání kalů z čistíren odpadních vod v zemědělství
- zákon č. **185/2001 Sb.**, o odpadech a o změně některých dalších zákonů, ve znění pozdějších předpisů
- vyhláška č. **383/2001 Sb.**, o podrobnostech nakládání s odpady
- vyhláška č. **437/2016 Sb.**, o podmínkách použití upravených kalů na zemědělské půdě
- vyhláška č. **294/2005 Sb.**, o podmínkách ukládání odpadů na skládky a jejich využívání na povrchu terénu

- vyhláška č. **341/2008 Sb.**, o podrobnostech nakládání s biologicky rozložitelnými odpady
- vyhláška č. **93/2016 Sb.**, o Katalogu odpadů

Kal je odpadem nebo odpadní vodou?

- kal vzniká jako výstup z ČOV z kalového hospodářství
- vzniklý kal je odpadem, povinnost původce zařadit odpad pod příslušné katalogové číslo a předat oprávněné osobě
- zařazování odpadu podle vyhlášky č. 93/2016 Sb., o Katalogu odpadů
- záleží na původu vzniku kalu – typ ČOV (viz níže)
- pokud bude kal (pouze z potravinářské ČOV) registrován ÚKZÚZ jako pomocná půdní látka, nebude odpadem, následně však musí splnit požadavky registrace a zákona č. 156/1998 Sb., o hnojivech
- může se však jednat o řídkou směs částic přítomných ve vodě, která je předávána na ČOV k dalšímu čištění nebo do kalového hospodářství – odpadní voda
- je také nutné zabývat se působností zákona o odpadech ve vztahu k odpadním vodám
- **režim zákona o odpadech se díky výjimce z působnosti zákona o odpadech pro odpadní vody - § 2 odst. 1 písm. a), vztahuje pouze na odpadní vody, u kterých není nakládání plně pokryto jinými zákony – nelegální vypouštění mimo ČOV**
- pokud je výstup z ČOV dopraven na ČOV, kde je po vyčištění vypouštěn jako odpadní voda do vod povrchových nebo podzemních v souladu s povolením k vypouštění odpadních vod, je takové nakládání plně v režimu zákona o vodách
- **potravinářské ČOV většinou nakládají s kalem jako s odpadní vodou**

Časté způsoby nakládání s kalem

- využití při výrobě hnojiva
- termické zpracování
- „přímé“ využití v zemědělství

- kaly jsou pro své vlastnosti vyloučeny z ukládání na skládky všech skupin; na skládky je možné kal uložit pouze po splnění parametru biologické stability AT4 – stabilizovaný kal

Předání kalu k využití

- kal je jako odpad povinnost předat oprávněné osobě k nakládání s odpady
- pro potřeby využití kalů provozovatel dle § 14 odst. 1 a § 14 odst. 2 zákona
- aktuální přehled o zařízeních provozovaných podle § 14 odst. 1 a § 14 odst. 2 zákona lze nalézt na veřejném Registru zařízení <https://isoh.mzp.cz/RegistrZarizeni/Main/Vyhledat>
- původce tedy může předat kal:
 - do zařízení provozovaných na základě § 14 odst. 1 zákona - kompostárně, bioplynové stanici, do zařízení ke sběru a skladování (sklad), k energetickému využití
 - do zařízení provozovaných na základě § 14 odst. 2 zákona - zemědělci k aplikaci na zemědělskou půdu, **pokud je kal upravený**

1. Využití při výrobě hnojiva

Předání kalu do kompostáren, BPS

- vyhláška č. 341/2008 Sb., o podrobnostech nakládání s biologicky rozložitelnými odpady
- původce zajistí, aby byl kal předán oprávněné osobě podle § 14 odst. 1 (jedná se o kompostárny, bioplynové stanice)
- novela vyhlášky č. 341/2008 Sb., umožňuje předat do zařízení neupravený kal
- původce si uchová doklad o předání pro případ kontroly
- původce není oprávněn předat kal do malého zařízení nebo komunitní kompostárny
- zpracuje písemné informace o vzniklém odpadu
- původce není oprávněn předat kal mimo režim odpadů – výjimka je pouze v případě kdy bude kal registrován (potravinářské ČOV)
- veškeré rozbory provádí provozovatel zařízení, pokud není v jeho povolení zařízení stanoveno jinak
- bude vést průběžnou evidenci a v případě překročení ohlašovacího limitu podá roční hlášení

2. Termické zpracování

Předání kalu k termickému využití

- monospalování (fluidní spalovací technologie), zplyňování (výroba syntézního plynu), pyrolýza (biouhel), cementárna, spalovna, elektrárna
- kaly jsou nutričně zajímavé - obsahují P, N a často více jak 50 % organiky - dobře energeticky využitelná
- obsahují také farmaka a další polutanty trendem budoucnosti sušení a termické využití kalů
- v současné době:
 - spalování (spalovna)
 - spoluspalování a spalování (cementárna)
 - sušení (sušárna)
 - pyrolýza (experimenty)

3. „Přímé“ využití v zemědělství

Změna zákona o odpadech

- **od března 2016 je účinná novela zákona o odpadech č. 223/2015 Sb.:**
- úprava definice „kalu“ zaměřená na kaly organického původu včetně kalů obsahujících VŽP: 19 08 05 (komunální ČOV), 02 02 04 (živočišná výroba), 02 03 05 (rostlinná výroba), 02 04 03 (výroba cukru), 02 05 02 (mlékárenství), 02 06 03 (pekárenství a cukrovinky) a 02 07 05 (výroba nápojů)
- úprava definice „upraveného kalu“ zaměřená na povinnost ověřit účinnost hygienizace kalu

Nelegislativní pojmy

- **původce** – osoba, která vyprodukovala kal - provozovatel ČOV; provozovatel zařízení na úpravu kalu
- **úpravce** – osoba, která upravuje kaly - provozovatel ČOV; provozovatel zařízení na úpravu kal

Varianty předání

- **1. varianta** – ČOV provede úpravu kalu; předá kal rovnou zemědělci
- **2. varianta** – ČOV provede úpravu kalu, nedisponuje skladovací kapacitou, proto předá upravený kal do *povoleného* zařízení ke sběru a skladování kalů; ze skladu musí kal rovnou k zemědělci

- **3. varianta** – ČOV neprovede úpravu, neumí ji zabezpečit, proto kal předá do *povoleného* zařízení na úpravu kalů; od úpravce může kal do *povoleného* skladu, následně musí rovnou zemědělcí
- *ve všech variantách může ČOV (jiný úpravce), využít službu dopravce a nechat si kal přepravit do jiného povoleného zařízení nebo přímo k zemědělcí*
- *upravený kal již nesmí být smíchán s jinými odpady ani upravenými kaly – úpravce vypracovává program použití kalu, který je přímo z jeho technologie, není možné tedy žádné míšení*
- *upravený kal určený k použití na zemědělskou půdu není možné předat mobilnímu zařízení ke sběru odpadu, program použití kalů na zemědělskou půdu vypracuje vždy ten, kdo kal upravuje (ČOV nebo jiné zařízení na úpravu kalů)*
- *kal musí být pro použití na zemědělské pozemky vždy upravený - snížení počtu patogenních mikroorganismů*

Nová vyhláška č. 437/2016 Sb.

Definice

- **zařízení na použití upravených kalů** - „zařízení na využití odpadů podle § 14 odst. 2 zákona o odpadech, které zahrnuje všechny díly půdních bloků, na kterých používá upravené kaly jedna osoba užívající zemědělskou půdu, a všechna místa, kde tato osoba dočasně ukládá upravené kaly“
- všechny díly půdního bloku, na kterých **1 zemědělec** aplikuje kal včetně všech míst k dočasnému uložení kalu = **1 zařízení = 1 IČZ**
- **dočasné uložení upravených kalů** - „uložení upravených kalů nejvýše po dobu 12 měsíců od okamžiku výstupu z technologie úpravy kalů v čistírně odpadních vod v rámci jejich shromažďování nebo po dobu 8 měsíců od jejich výstupu z technologie úpravy kalů v zařízení na použití upravených kalů, ve kterém budou tyto kaly použity“
- **shromažďování u ČOV – max. 12 měsíců od výstupu z technologie úpravy**
- **bez povolení k provozování zařízení a za předem stanovených podmínek**

Povinnosti úpravce

- **dodržet podmínky pro dočasné uložení/skladování:**
- omezený obsah sušiny podle způsobu dočasného uložení
- nádoby, kontejnery, obaly, jímky, nádrže > 4 %
- jiným způsobem > 18 % + omezení výšky a vzdálenosti
- zabezpečení proti přítoku vod a úniku kalů a výluhů (zabezpečené místo, nádoby aj.)

- místo je schváleno havarijním plánem při nakládání s kaly v množství více než 2000 kg (k žádosti je přiložen program)
- místo je zabezpečeno proti vstupu cizích osob (závory, zámek, balíky slámy)
- vzdálenost od obydlí > 300 m (výjimka pro stávající žlaby nejméně 100 m)
- oddělené uložení kalů dle jednotlivých technologií úpravy kalů (různé ČOV – různé programy)

Zajistit rozборы kalu na přítomnost rizikových prvků a látek v kalech

Limity - př. č. 3 vyhlášky

Mezní hodnoty koncentrací vybraných rizikových látek a prvků

v kalech pro jejich použití na zemědělské půdě

(ukazatele pro hodnocení kalů)

Riziková látka	Mezní (maximální) hodnoty koncentrací v kalech (mg.kg ⁻¹ sušiny)
As - arzén	30
Cd - kadmium	5
Cr - chrom	200
Cu - měď	500
Hg - rtuť	4
Ni - nikl	100
Pb - olovo	200
Zn - zinek	2500
AOX	500
PCB (suma 7 kongenerů - 28+52+101+118+138+153+180)	0,6
PAU (suma antracenu, benzo(a) antracenu, benzo(b) fluoranthenu, benzo(k) fluoranthenu, benzo(a) pyrenu, benzo(ghi) perylenu, fenantrenu, fluoranthenu, chrysenu, indeno(1,2,3 - cd)pyrenu, naftalenu a pyrenu)	10

- **nová vyhláška:**

sledování další látky v kalech PAU – nevnášení látek do půdy, ve které jsou také PAU sledovány

Zajistit rozboru kalu na přítomnost rizikových prvků a látek v půdě

Limity – př. č. 2 vyhlášky

Mezní hodnoty koncentrací vybraných rizikových prvků a látek v půdě (ukazatele pro hodnocení půd)

Mezní hodnoty koncentrací prvků v extraktu lučavkou královskou v mg.kg ⁻¹ sušiny v půdě													
	As	Cd	Cr	Cu	Hg ¹⁾	Ni	Pb	Zn	Be	Co	V	PCB ²⁾	PAU ³⁾
Běžné půdy ⁴⁾	20	0,5	90	60	0,3	50	60	120	2	30	130	0,02	1,0
Lehké půdy ⁵⁾	15	0,4	55	45	0,3	45	55	105	1,5	20	120	0,02	1,0

Vysvětlivky:

¹⁾ Obsah Hg se stanoví jako celkový obsah; obsahy ostatních prvků, tj. As, Be, Cd, Co, Cr, Cu, Ni, Pb, V, Zn se stanoví extrakcí lučavkou královskou.

²⁾ PCB - polychlorované bifenyly (suma kongenerů č. 28, 52, 101, 118, 138, 153, 180).

³⁾ PAU - polycyklické aromatické uhlovodíky (suma antracenu, benzo(a) antracenu, benzo(b) fluoranthenu, benzo(k) fluoranthenu, benzo(a) pyrenu, benzo(ghi) perylenu, fenantrenu, fluoranthenu, chrysenu, indeno(1,2,3-cd) pyrenu, naftalenu a pyrenu).

⁴⁾ Běžné půdy: písčito-hlinité, hlinité, jílovitohlinité a jílovité půdy, které zaujímají převážnou část zemědělsky využívaných půd. Jedná se o půdy s normální variabilitou prvků, s normálním půdním vývojem v různých geomorfologických podmínkách, v tomto pojetí včetně půd na karbonátových horninách.

⁵⁾ Lehké půdy: půdy vzniklé na velmi lehkých a chudých matečních horninách jako jsou písky a štěrkopísky. Při vymezení těchto půd se vychází ze zastoupení jemných částic (do 0,01 mm), které tvoří maximálně 20 %. Tyto půdy se vyznačují velmi nízkou absorpční kapacitou.

- **nová vyhláška:**

sledování dalších prvků a látek v půdě Be, Co, V – sjednocení s vyhláškou č. 257/2009 Sb.,

o používání sedimentů na zemědělské půdě; všechny prvky a látky jsou stanoveny jako preventivní hodnoty, které nesmí být překročeny - § 3 odst. 3 zákona č. 334/1992 Sb.,

o ochraně zemědělského půdního fondu

Zajistit rozboru kalu na mikrobiologické ukazatele - př. č. 7 vyhlášky

Mikrobiologická kritéria pro upravený kal pro aplikaci na zemědělské půdě v přechodném období

Tabulka č. 1

Kal kategorie I.

Indikátorový mikroorganismus	Jednotky	Počet zkoušených vzorků při každé kontrole výstupu	Limitní hodnota (nález/ KTJ*)
Salmonella spp.	nález v 1 g sušiny	5	negativní
Termotolerantní koliformní bakterie	KTJ* v 1 gramu sušiny	5	< 10 ³

Enterokoky	KTJ* v 1 gramu sušiny	5	< 10³
------------	-----------------------	----------	----------------------------

* KTJ - kolonie tvořící jednotku

Tabulka č. 2

Kal kategorie II

Indikátorový mikroorganismus	Jednotky	Počet zkoušených vzorků při každé kontrole výstupu	Limitní hodnota (nález/ KTJ*)
Termotolerantní koliformní bakterie	KTJ* v 1 gramu sušiny	5	$10^3 - 10^6$
Enterokoky	KTJ* v 1 gramu sušiny	5	$10^3 - 10^6$

* KTJ - kolonie tvořící jednotku

- **nová vyhláška:**
- navýšení počtu zkoušených vzorků z 1 na 5

Nové limity - př. č. 4 - !PROBLEMATICKÉ!

- platí od 1. 1. 2020 – limity dle nařízení o VŽP

Mikrobiologická kritéria pro upravený kal pro aplikaci na zemědělské půdě

Indikátorový mikroorganismus	Jednotky	Počet zkoušených vzorků při každé kontrole výstupu	Limitní hodnota (nález/ KTJ*)	
Salmonella spp.	nález v 50g	5	negativní	
Escherichia coli nebo enterokoky	KTJ* v 1 gramu	5	4	$< 10^3$
			1	$< 5 \cdot 10^3$

- ***pokud kal obsahuje VŽP platí již nyní limity dle nařízení o VŽP – př. č. vyhlášky***

Plnit četnost rozborů – př. č. 5

Minimální četnost chemických a mikrobiologických analýz kalů využívaných na zemědělské půdě za rok

Minimální počet analýz za rok				
Produkce kalů z ČOV (v tunách sušiny kalů za rok)	Agrochemické parametry* (živiny)	Rizikové prvky a látky	** mikrobiologie	Organické kontaminanty (PCB)
< 250	2	2	2	1
250-1000	4	4	4	1

1000-2500	4	4	6	1
> 2500	12	12	12	1

* agrochemické parametry: pH, obsah sušiny, obsah organických látek (vyjádřený jako ztráta žíháním), celkový dusík, amoniakální dusík, dusičnanový dusík, fosfor, draslík, vápník, hořčík

** provádí se také před použitím v souladu s § 3 odst. 1 písm. b).

- **nová vyhláška:**
 - nesledují se vždy před prvním použitím, ale jednou ročně
 - nově se sledují PAU
 - je uvedena četnost sledování organických kontaminantů s uvedením reprezentativního zástupce ukazatele PCB
 - pro účely monitoringu je počet analýz shodný pro ukazatele AOX i PAU

Ověřit účinnost technologie úpravy - !PROBLEMATICKÉ!

- metoda vstup/výstup (10 vzorků na vstupu i výstupu během třiceti dnů) od 1. 1. 2020
- při dočasném uložení/skladování déle než 8 měsíců – před použitím na zemědělskou půdu znovu ověřit
- technologie, které doposud produkovaly kaly kategorie I se považují již za ověřené, není nutné ověřovat znovu

Vypracovat program použití kalů

- jeden program – pro upravený kal z konkrétní úpravy
- součástí monitoring kalů a monitoring půd
- popis technologie úpravy
- celkové množství upravených kalů
- výčet dílů půdních bloků, kde bude kal aplikován
- popis způsobu dočasného uložení/skladování

Zajistit odběry vzorků

- monitoring půdy a monitoring kalů – evidenční list
- pokud je kal z různých úprav použit na stejný díl bloku – více programů – více různých monitoringů kalů - jeden stejný monitoring půdy ke každému programu
- pokud je kal z jedné úpravy použit na různé díly bloků – jeden program - jeden monitoring kalu – více různých monitoringů půdy
- **odběry vzorků může provést pouze:**

- odborně způsobilá fyzická osoba s personálním certifikátem
- akreditovaná laboratoř nebo akreditované odborné pracoviště, jejichž způsobilost je garantována odborně způsobilou osobou
- osoba usazená v jiném členském státu kde je oprávněna ke vzorkování a v ČR vzorkuje dočasně, její způsobilost je garantována odborně způsobilou osobou
- *odběry vzorků si nemůže úpravce provést sám*

Povinnosti původce a úpravce kalu

- **povinnost vést průběžnou evidenci a podávat roční hlášení o nakládání s odpady při překročení prahových hodnot**
- **vést průběžnou evidenci** – podklad pro roční hlášení (§ 39 odst. 1 zákona, § 21 vyhlášky č. 383/2001 Sb.)
- **podávat hlášení za vznik kalu a nakládání s kalem** – posílat k 15. 2 za kalendářní rok přes ISPOP (§ 39 odst. 2 nebo odst. 3 zákona, § 22 vyhlášky č. 383/2001 Sb.)

Jak vypadá formulář pro ohlašování

Úvodní list

- stejný ve všech variantách

Ministerstvo životního prostředí Příloha č. 20 k vyhlášce č. 383/2001 Sb.

Rádné hlášení Doplněné hlášení ?
Hlášení o produkci a nakládání s odpady
Vykazovaný rok

Hlášení určeno pro ORP (název) Praha 10 List č 1 - Identifikace původce nebo oprávněné osoby
Celkový počet stran hlášení

Původce nebo oprávněná osoba - údaje platné k 31.12.2018. Odkaz na PES ?				Samostatně provozovna ?					
Právní osoba				<input checked="" type="radio"/> Adresa samostatné provozovny je shodná s adresou sídla ?					
<input type="radio"/> Adresa samostatné provozovny není shodná s adresou sídla									
Obchodní firma/název/jméno a příjmení ČOV s.r.o.				<input checked="" type="radio"/> IČP <input type="radio"/> IČZ		Identifikační číslo provozovny (IČP)		164801234567 ?	
Ulice: Vršovická		č. p.: 1442		č. o.: 65		Název provozovny: ČOV Slavia			
Obec: Praha 10				Ulice: Vršovická				č. p.: 1442 č. o.: 65	
PSC: 1 0 0 0 0 0				Obec: Praha 10				PSC: 1 0 0 0 0	
Kód ORP (SOP): 1 1 1 0				Kód ORP (SOP): 1 1 1 0					
IČZÚ: 5 0 0 2 2 4 ...				IČZÚ: 5 0 0 2 2 4					
Datum vyhotovení hlášení: 14.2.2019				IČZÚ: 5 0 0 2 2 4					
Poznámka k hlášení:								Hlášení vyplnil	
Jméno: Kristýna				Příjmení: Husková					
E-mail: k.huskova@seznam.cz									
Tel: + 4 2 0 7 7 3 5 7 8 8 5 8									
Pro zařízení bylo vydáno integrované povolení: <input type="radio"/> ANO <input checked="" type="radio"/> NE									
Provozovna je smluvně zapojena do obecního systému sběru a nakládání s komunálními odpady:								Ne	
Obec ohlašuje údaje o obecním systému nakládání s komunálními odpady:								-	

1. ČOV předává upravené kaly ze své produkce přímo zemědělci

Ministerstvo životního prostředí

Příloha č. 20 k vyhlášce č. 383/2001 Sb.

LIST č. 2 - Hlášení o produkci a nakládání s odpady za vykazovaný rok

IČO / ID Identifikační číslo zařízení nebo provozovny (IČZ/IČP) Číslo strany listu č. 2
 IČZÚJ provozovny Počet stran listu č. 2

Pořadové číslo	Zařazení odpadu			Množství odpadu (tuny)		Kód způsobu nakládání	Partner IČO, obchodní firma/název/jméno a příjmení, IČZ / IČP, adresa, IČZÚJ provozovny	Číslo osvědčení
	Katalogové číslo odpadu	Kategorie odpadu	Název druhu odpadu	Celkem (+)	Z toho dle sloupce 7 (-)			
1	2	3	4	5	6	7	8	9
1	190805 ...	0	Kaly z čistíren komunálních odpadních vod	5		A00 ...		X
	190805	0	Kaly z čistíren komunálních odpadních vod		5	AN2	(Firma) 12345678, Zemědělské družstvo Praha, CZA01388, Slavie 18, 10010, Praha 10, 500224	X
+ Přidat řádek stejného katalogového čísla odpadu								
Přidat další katalogové číslo odpadu								
							Online kontrola	Sefadit

Ministerstvo životního prostředí

Příloha č. 20 k vyhlášce č. 383/2001 Sb.

List č. 3 - Údaje o složení kalu (katalogové číslo odpadu 190805)

IČO / ID Identifikační číslo zařízení nebo provozovny (IČZ/IČP)
 IČZÚJ provozovny

Typ subjektu:		Provozovatel ČOV, který provádí úpravu kalů ve smyslu § 32 písm. b) zákona	
Číslo	Ukaz (názkový) p	Provozovatel ČOV, který provádí úpravu kalů ve smyslu § 32 písm. b) zákona	
1	sušiny	Provozovatel zařízení na úpravu kalů ve smyslu § 32 písm. b) zákona	
2	p	Provozovatel zařízení ke sběru a skladování kalů	
3		Provozovatel zařízení na použití upravených kalů (zemědělec)	
4	Cd	mg / kg sušiny kalu	
5	Cu	mg / kg sušiny kalu	
6	Hg	mg / kg sušiny kalu	
7	Pb	mg / kg sušiny kalu	
8	Zn	mg / kg sušiny kalu	
9	As	mg / kg sušiny kalu	
10	Cr	mg / kg sušiny kalu	
11	Ni	mg / kg sušiny kalu	
12	AOX	mg / kg sušiny kalu	
13	PCB (součet kongenerů 28, 52, 101, 138, 153 a 180)	mg / kg sušiny kalu	
14	PAU (suma antracenu, benzo(a) antracenu, benzo(b) fluoranthenu, benzo(k) fluoranthenu, benzo(a) pyrenu, benzo(ghi) perylenu, fenantrenu, fluoranthenu, chrysenu, indeno(1,2,3-cd) pyrenu, naftalenu a pyrenu)	mg / kg sušiny kalu	
Volba pro mikrobiologické ukazatele:		Příloha č. 7 tabulka č. 1	
Mikrobiologické ukazatele		Počet analýz použitých pro výpočet průměrné roční hodnoty	
		min. hodnota	max. hodnota
<input checked="" type="radio"/> Enterokoky <input type="radio"/> Escherichia coli			
13	Enterokoky	KTJ / g sušiny kalu	
14	Termotolerantní koliformní bakterie	KTJ / g sušiny kalu	
		Četnost	
		pozitivních	negativních
15	Salmonella sp.		

- výběr subjektu

- jedná se o ČOV, která upravuje kal k použití na ZPF
- je povinná vyplnit složení kalu
- rizikové prvky a látky
- mikrobiologické ukazatele

2. ČOV předává kal ze své produkce BPS

- *_může však kal po úpravě předat do zařízení ke sběru a skladování; až toto zařízení následně předá upravený kal zemědělci

Pořadové číslo	Zařazování odpadu			Množství odpadu (tuny)		Kód způsobu nakládání	Partner IČO, obchodní firma/název/jméno a příjmení, IČZ / IČP, adresa, IČZO provozovny	Číslo osvědčení
	Katalogové číslo odpadu	Kategorie odpadu	Název druhu odpadu	Celkem (+)	Z toho dle sloupce 7 (-)			
1	2	3	4	5	6	7	8	9
1	190805	0	Kaly z čističky komunálních odpadních vod	5		A00		X
	190805	0	Kaly z čističky komunálních odpadních vod		5	AN3	Firma) 01897256, BPS Praha, CZAS8978, Slavia 42, 10010, Praha 10, 600224	X
+ Přidat řádek stejného katalogového čísla odpadu								
Přidat další katalogové číslo odpadu								
							Online kontrola	Seřadit

Typ subjektu: Provozovatel ČOV, který neprovádí úpravu kalů ve smyslu § 3.2 písm. b) zákona			
Číslo	Ukazatel (rizikový prvek, látka)	Jednotka	Průměrná roční hodnota
1	sušina kalu	%	
2	pH		
3	Cd	mg / kg sušiny kalu	
4	Cu	mg / kg sušiny kalu	
5	Hg	mg / kg sušiny kalu	
6	Pb	mg / kg sušiny kalu	
7	Zn	mg / kg sušiny kalu	
8	As	mg / kg sušiny kalu	
9	Cr	mg / kg sušiny kalu	
10	Ni	mg / kg sušiny kalu	
11	AOX	mg / kg sušiny kalu	
12	PCB (součet kongenerů 28, 52, 101, 138, 153 a 180)	mg / kg sušiny kalu	
	PAU (suma antracenu, benzo(a) antracenu, benzo(b) fluoranthenu, benzo(k) fluoranthenu, benzo(a) pyrenu, benzo(ghi) perylenu, fenantrenu, fluoranthenu, chrysenu, indeno(1,2,3-cd) pyrenu, naftalenu a pyrenu)	mg / kg sušiny kalu	
Volba pro mikrobiologické ukazatele:			
Mikrobiologické ukazatele		Počet analýz použitých pro výpočet průměrné roční hodnoty	
		min. hodnota	max. hodnota
<input checked="" type="radio"/> Enterokoky <input type="radio"/> Escherichia coli			
14	Termotolerantní koliformní bakterie	KTJ / g sušiny kalu	
		Četnost	
		pozitivních	negativních
15	Salmonella sp.		

- výběr subjektu
- jedná se o ČOV, která nepředává kal zemědělci
- je povinná vyplnit pouze údaj o sušině

- *pokud upravený kal z ČOV - do zařízení ke sběru – k zemědělci – jedná se o typ subjektu v bodě 1.

3. Oprávněná osoba upravuje kal a předává ho rovnou zemědělci

- jedná se o aplikaci na ZPF
- jiné údaje na listu č. 1, uvede se IČZ

Pořadové číslo	Zařazení odpadu			Množství odpadu (tuny)		Kód způsobu nakládání	Partner IČO, obchodní firma/název/jméno a příjmení, IČZ / IČP, adresa, IČZU provozovny	Číslo osvědčení
	Katalogové číslo odpadu	Kategorie odpadu	Název druhu odpadu	Celkem (+)	Z toho dle sloupce 7 (-)			
1	2	3	4	5	6	7	8	9
1	190805	O	Kaly z čísteč komunálních odpadních vod	5		B00	(Firma) 01593578, COV, 18975286, Vršovická, 10010, Praha 10, 500224	X
	190805	O	Kaly z čísteč komunálních odpadních vod		5	BR12		X
	190805	O	Kaly z čísteč komunálních odpadních vod	4		BN40		X
	190805	O	Kaly z čísteč komunálních odpadních vod		4	BN2	(Firma) 08695874, Zemědělské družstvo Praha, CZA99726, Slavia 10, 10010, Praha 10, 500224	X
+ Přidat řádek stejného katalogového čísla odpadu								
Přidat další katalogové číslo odpadu								

Online kontrola Seřadit

Typ subjektu: Provozovatel zařízení na úpravu kalů ve smyslu § 32 písm. b) zákona

Číslo	Ukazatel (rizikový prvek, látka)	Jednotka	Průměrná roční hodnota	
1	sušina kalu	%		
2	pH			
3	Cd	mg / kg sušiny kalu		
4	Cu	mg / kg sušiny kalu		
5	Hg	mg / kg sušiny kalu		
6	Pb	mg / kg sušiny kalu		
7	Zn	mg / kg sušiny kalu		
8	As	mg / kg sušiny kalu		
9	Cr	mg / kg sušiny kalu		
10	Ni	mg / kg sušiny kalu		
11	AOX	mg / kg sušiny kalu		
12	PCB (součet kongenerů 28, 52, 101, 138, 153 a 180)	mg / kg sušiny kalu		
	PAU (suma antracenu, benzo(a) antracenu, benzo(b) fluoranthenu, benzo(k) fluoranthenu, benzo(a) pyrenu, benzo(ghi) perylenu, fenantrenu, fluoranthenu, chrysenu, indeno(1,2,3-cd) pyrenu, naftalenu a pyrenu)	mg / kg sušiny kalu		
Volba pro mikrobiologické ukazatele:				
Mikrobiologické ukazatele			min. hodnota	max. hodnota
<input checked="" type="radio"/> Enterokoky <input type="radio"/> Escherichia coli				
13	Enterokoky	KTJ / g sušiny kalu		
14	Termotolerantní koliformní bakterie	KTJ / g sušiny kalu		
			Četnost	
			pozitivních	negativních
15	Salmonella sp.			

- výběr subjektu
- jedná se o oprávněnou osobu, která upravuje kal k použití na ZPF

- je povinná vyplnit složení kalu
- rizikové prvky a látky
- mikrobiologické ukazatele

4. oprávněná osoba předává kaly, které upravila BPS

- *může však kal po úpravě předat do zařízení ke sběru a skladování; až toto zařízení následně předá upravený kal zemědělci
- jiné údaje na listu č. 1, uvede se IČZ

Pořadové číslo	Zařazení odpadu			Množství odpadu (tuny)		Kód způsobu nakládání	Partner IČO, obchodní firma/název/jméno a příjmení, IČZ / IČP, adresa, IČZÚ provozovny	Číslo osvědčení
	Katalogové číslo odpadu	Kategorie odpadu	Název druhu odpadu	Celkem (+)	Z toho dle sloupce 7 (-)			
1	2	3	4	5	6	7	8	9
1	190805 ...	0	Kaly z čistíren komunálních odpadních vod	5		B00 ...	(Firma) 01593578, ČOV, 18975286, Vršovická, 10010, Praha 10, 500224 ...	X
	190805	0	Kaly z čistíren komunálních odpadních vod		5	BR12 ...		X
	190805	0	Kaly z čistíren komunálních odpadních vod	5		BN40 ...		X
	190805	0	Kaly z čistíren komunálních odpadních vod		5	BN3 ...	(Firma) 01897256, BPS Praha, CZA58976, Slavie 42, 10010, Praha 10, 500224	X
+ Přidat řádek stejného katalogového čísla odpadu								
Přidat další katalogové číslo odpadu								
							Online kontrola	Seřadit

Číslo	Ukazatel (rizikový prvek, látka)	Jednotka	Průměrná roční hodnota
1	sušina kalu	%	
2	pH		
3	Cd	mg / kg sušiny kalu	
4	Cu	mg / kg sušiny kalu	
5	Hg	mg / kg sušiny kalu	
6	Pb	mg / kg sušiny kalu	
7	Zn	mg / kg sušiny kalu	
8	As	mg / kg sušiny kalu	
9	Cr	mg / kg sušiny kalu	
10	Ni	mg / kg sušiny kalu	
11	AOX	mg / kg sušiny kalu	
12	PCB (součet kongenerů 28, 52, 101, 138, 153 a 180)	mg / kg sušiny kalu	
	PAU (suma antracenu, benzo(a) antracenu, benzo(b) fluoranthenu, benzo(k) fluoranthenu, benzo(a) pyrenu, benzo(ghi) perylenu, fenantrenu, fluoranthenu, chrysenu, indeno(1,2,3-cd) pyrenu, naftalenu a pyrenu)	mg / kg sušiny kalu	
Volba pro mikrobiologické ukazatele:			
Mikrobiologické ukazatele			min. hodnota max. hodnota
<input checked="" type="radio"/> Enterokoky <input checked="" type="radio"/> Escherichia coli			
14	Termotolerantní koliformní bakterie	KTJ / g sušiny kalu	
		Četnost	
		pozitivních	negativních
15	Salmonella sp.		

- výběr subjektu

- jedná se o oprávněnou osobu, která nepředává kaly zemědělci
- je povinna vyplnit pouze údaj o sušině
- *pokud upravený kal z úpravy - do zařízení ke sběru – k zemědělci – jedná se o typ subjektu v bodě 3.

Přechodná ustanovení

- požadavky na řízení a provádění odběrů vzorků kalů a plán odběru vzorků – od 1. 1. 2018
- **???** ověřování účinnosti technologie úpravy – od 1. 1. 2020 **???**
- **???** kal dle požadavků nařízení o VŽP – od 1. 1. 2020 **???**
- do konce roku 2019 je možné používat kaly odpovídající stávající kategorii I nebo II, pouze se mění požadavek na počet odebíraných vzorků
- **přechodné období do konce roku 2019, do té doby se technologie, které doposud produkovaly upravené kaly, považují za ověřené**

Na co si dát pozor

- sledovat plnění legislativy včetně příslušných výkladů
- údaj o sušině kalu vyplňuje pouze původce i v případě jiného využití než použití na zemědělské půdě
- pokud se jedná o zařízení ke sběru a skladování kalů určených i neurčených k použití na zemědělskou půdu, kompostárnu, biooplynovou stanici, spalovnu, ZEVO pak se na Listu č. 3 nevyplňuje ani údaj o sušině
- pokud bude kal použit na zemědělské půdě, nesmí být předán do mobilního zařízení ke sběru odpadů
- pokud bude kal použit na zemědělské půdě, nesmí být předáván mezi více sklady
- upravený kal nesmí být předán zemědělci bez zpracovaného programu použití kalů
- upravený kal, na který je zpracován program použití kalů nesmí být smíšen s jinými kaly nebo odpady (§ 33 odst. 2 zákona)

Seznam zkratk:

ČOV: čistírna odpadních vod

ÚKZÚZ: Ústřední a zkušební ústav zemědělský

AT4: testovací metoda pro hodnocení stability bioodpadu na základě měření spotřeby O₂ za 4 dny

AOX: adsorbovatelné organohalogeny

IČZ: identifikační číslo zařízení

VŽP: vedlejší produkt živočišného původu

ISPOP: Integrovaný systém plnění ohlašovacích povinností

VYUŽÍVÁNÍ NA POVRCHU TERÉNU

Zemina

- Vyloučení z působnosti
 - Využití v místě stavby
 - Nekontaminovaná zemina
- Naplnění definice odpadu
 - Využívám sám mimo místo stavby
 - Rozhodnutí podle stavebního zákona, pokud není třeba rozhodnutí podle stavebního zákona, není třeba dokládat
 - Splnění limitů vyhlášky č. 294/ 2005 - příloha 10 tabulka 10. 1, 10.2 nebo 10.4
- **Vedlejší produkt**
 - Povolení podle stavebního zákona na místě využití, pokud není třeba rozhodnutí podle stavebního zákona, není třeba dokládat
 - Limity vyhlášky 294/2005 - příloha 10 tabulka 10. 1, 10.2 nebo 10.4
 - Smlouva s odběratelem
 - Stavba = výroba
 - Dlouhodobé skladování není přípustné = využití není zajištěno
- **Odpad**
 - Využití na povrchu terénu
 - Předání pouze do zařízení §14/1, §14/2
 - Limity vyhlášky č. 294/2005 Sb.
 - Příloha 10 tabulka 10. 1, 10.2 nebo 10.4 lomy, odkaliště, terénní úpravy, rekultivační vrstva skládky
 - Příloha č. 2, č. 4 – vyrovnávací vrstva skládky
 - Možnost překročení – hydrogeologický posudek - přirozené pozadí
 - Nad 1000 tun – posouzení rizik
 - Uložení na skládku
 - Předání pouze do zařízení § 14/1
 - Výluhové limity podle vyhlášky č. 294/2005 Sb., příloha č. 2
 - Limity v sušině podle vyhlášky č. 294/2005 Sb. příloha č. 4

- Poplatek 500 Kč/t – kategorie O
- Poplatek 6200 Kč/t – kategorie N
- Výjimka – technický materiál pro zabezpečení skládky
- Předání do zařízení pro sběr a výkup
- Předání do zařízení pro recyklaci

Betony, cihly

- Naplnění definice odpadu
 - Využívám sám
 - Vybouraná betonová/cihlová drť
 - Účelové určení zaniklo – je třeba oslovit KÚ
 - Stavební povolení
 - Splnění limitů vyhlášky č. 294/ 2005 - příloha 10 tabulka 10. 1, 10.2 nebo 10.4
 - Deponie – územní rozhodnutí
 - Očištěné cihly, betonové konstrukční prvky – opětovné použití
- **Odpad**
 - Využití na povrchu terénu
 - Předání pouze do zařízení 14/1, 14/2
 - Limity vyhlášky 294/2005
 - příloha 10 tabulka 10. 1, 10.2 nebo 10.4 lomy, odkaliště, terénní úpravy, rekultivační vrstva skládky
 - Výluhy - příloha č. 2, sušina - příloha č. 4 – vyrovnávací vrstva skládky
 - Možnost překročení limitů – hydrogeologický posudek, přirozené pozadí
 - Nad 1000 tun – posouzení rizik
 - Musí být upraveno do podoby recyklátu = drcení, třídění na frakce – výjimka betonové bloky, vyrovnávací vrstva při rekultivaci skládky
 - Uložení na skládku
 - Předání pouze do zařízení 14/1
 - Výluhové limity podle vyhlášky 294/2005 příloha č. 2
 - Limity v sušině podle vyhlášky 294/2005 příloha č. 4
 - Poplatek 500 Kč/t – kategorie O
 - Poplatek 6200 Kč/t – kategorie N
 - Výjimka – technický materiál pro zabezpečení skládky
 - Předání do zařízení pro sběr a výkup

- Předání do zařízení pro recyklaci

Azbest

- Před odstraněním stavby s obsahem azbestu je třeba:
 - Povolení podle stavebního zákona – vyjádření orgánu veřejného zdraví
 - 30 dnů před zahájením prací je nutné ohlásit práce orgánu ochrany veřejného zdraví - §41 zákona č. 258/2000 Sb. (výjimka pro krátkodobé práce s nedrolivými materiály – posoudí stavební firma)
 - Náležitosti žádosti - §5 vyhlášky č. 432/2003 Sb.
 - Projednání s orgánem ochrany veřejného zdraví – i v případě krátkodobé expozice – stanovení opatření
 - Nesmí být prováděny jiné práce
 - Kontrolované pásmo – nejíst, nepít, nekouřit, evidence osob
 - Stanovení postupů odstranění
 - Vybavení pracovníků
 - Kontrola obsahu azbestu v pracovním prostředí
 - Školení zaměstnanců
 - Před odstraněním stavby s obsahem azbestu se doporučuje:
 - Kontrolní prohlídka – stavebník, projektant, osoba pověřená pro hodnocení nebezpečných vlastností
 - Detaily v metodickém návodu MŽP pro řízení vzniku odpadů s obsahem azbestu
 - [https://www.mzp.cz/C1257458002F0DC7/cz/odpady_s_azbestem/\\$FILE/OODP-metodicky_navod_azbest-20180103.pdf](https://www.mzp.cz/C1257458002F0DC7/cz/odpady_s_azbestem/$FILE/OODP-metodicky_navod_azbest-20180103.pdf)
- Nakládání s odpady azbestu
 - Vždy odpad kategorie N
 - Pouze osoby oprávněné k převzetí tohoto duhu odpadu
 - Speciální sektor skládky kategorie S-OO, S-NO
 - Při manipulaci se nesmí uvolňovat vlákna – pokud práší – zvlhčovat, zabalit, nástřik enkapsulačními materiály
 - Poplatek jako odpad kategorie O + Rekultivační poplatek - 535 Kč
 - Katalogová čísla
 - 17 06 01 – Izolační materiály s obsahem azbestu
 - 17 06 05 – Stavební materiály obsahující azbest
 - 17 09 03 – Jiné N stavební a demoliční odpady...

Odpady na bázi sádry

- Zejména sádrokarton
- Při využívání na povrchu terénu nenaplní definici recyklátu - nelze
- Uložení na skládku
 - Reakce s organikou v anaerobním prostředí = vývin sulfanu – toxický, zapáchající plyn
 - Mělo by být možné ukládat pouze na skládky kategorie S-OO1 – bez organiky
 - Zatím je možné ukládat i na skládky S-IO, S-NO

Dřevěné železniční pražce

- Ošetřeny kreosotovým olejem = obsah polyaromatických uhlovodíků - karcinogenita
- Opětovné použití připuštěno nařízením 1907/2006 REACH
- Pokud jde o pražce ošetřené před rokem 2002 - zakázáno pro následující účely
 - Uvnitř budov pro jakékoli účely
 - Hračky
 - Na hřištích
 - V parcích zahradách a venkovních rekreačních a zábavných zařízeních, kde je riziko častého styku s pokožkou
 - Při výrobě zahradního nábytku, jako jsou stoly pro pikniky
 - Pro výrobu a každé opakované ošetření:
 - Nádob pro pěstitelské účely
 - Obalů, které mohou přijít do styku se surovinami, polotovary anebo hotovými výrobky určenými pro spotřebu lidmi nebo k výživě zvířat
 - Jiných materiálů, které mohou kontaminovat výše uvedené předměty
- Detaily - https://www.mzp.cz/cz/nakladani_drevene_vyrobky
- Řešené případy
 - Chodníčky a schody v zahradách a parcích – nelze – častý styk s pokožkou
 - Ohrady pro hospodářská zvířata – lze pokud, se zabrání styku se zvířaty – např. zabalení
 - Zpevnění parkovací plochy v průmyslovém areálu - lze
- Pokud se stane odpadem – kategorie N – je lépe se použití pražců vyhnout

Stavební polystyren

- Požární bezpečnost – povinnost přidávání zpomalovače hoření

- Do podzimu 2015 přidáván hexabromcyklododekan (HBCDD) – spadá pod nařízení 850/2004 o POPs
- Limitní hodnota 1000ppm (0,1%) nařízení o POPs
- Limitní hodnota pro nebezpečnou vlastnost Toxický pro reprodukci – 3% = 30 000 ppm
- Běžně se přidávalo do EPS 0,7 % do XPS do 2,5%
- Polystyren používaný do roku 2015 s obsahem HBCDD se smí pouze spalovat, energeticky využívat, fyzikálně chemicky upravovat
- Možnost prokázat nepřítomnost HBCDD analýzou v akreditované laboratoři – přiložit k informacím o odpadu
- Polystyren používaný po roce 2015 – jiný zpomalovač hoření – nespadá pod nařízení o POPs – prokazuje se prohlášením výrobce
- Není nebezpečný odpad
- Obalový polystyren HBCDD neobsahuje
- Detaily - https://www.mzp.cz/cz/info_odp_1016

Dřevo

- Pokud se jedná o čisté neošetřené dřevo
 - definice biomasy podle § 2 písm. a) vyhlášky č. 415/2012 Sb. = spalování mimo režim tepelného zpracování odpadů podle zákona č. 201/2012 Sb., o ochraně ovzduší,
 - vedlejší produkt/přechod odpad/neodpad

Obecně – limity pro využívání na povrchu terénu

- Limity podle přílohy č. 10 – lomy, odkaliště, terénní úpravy, ochranná vrstva skládky
 - Tabulka č. 10. 1 - toxické kovy, organika
 - Tabulka č. 10.2 nebo 10.4 – ekotoxicita – možnost volby
 - Rekultivační vrstva skládky – sloupec I – méně přísné
 - Lomy, rekultivace, terénní úpravy – sloupec I, sloupec II v posledním metru - přísnější
- Svrchní vrstva – zúrodnění kaly z ČOV – úprava – odstranění infekčnosti
- Limity podle přílohy č. 2 a 4 – vyrovnávací vrstva skládky
 - Příloha č. 2 – výluhy – příslušná kat. skládky
 - Příloha č. 4 – sušina – příslušná kat. skládky
- Nesmí se využívat
 - Odpady kategorie N

- Odpady vzniklé úpravou N odpadů – musí být odstraněny příčiny nebezpečnosti
- Směsné komunální odpady a odpady vzniklé jejich úpravou
- Odpady z přílohy č. 5 – zpětný odběr, kapalné odpady, odpad uvolňující kapalnou fázi, výzkum a vývoj bez identifikace, léčiva, drogy, biocidy, zapáchající odpady, tlakové nádoby, kyselé a hydrolyze podléhající odpady z výroby oxidu titaničitého
- Nad 1000 t posouzení rizik podle - vyhlášky č. 99/1992 Sb., o zřízení, provozu, zajištění a likvidaci zařízení pro ukládání odpadů v podzemních prostorech – rekultivace, lomy, terénní úpravy
- Možnost překročení limitů – hydrogeologický posudek, přirozené pozadí, nutno zapsat do provozního řádu zařízení

Metodický pokyn pro řízení vzniku stavebních a demoličních odpadů

- **Není právně závazný – vyjma částí, které přímo vyplývají z legislativy**
- **Doporučené postupy:**
 - U staveb vyžadujících dokumentaci bouracích prací – prohlídka stavby – stavebník, projektant, osoba pověřená pro vyloučení nebezpečných vlastností
 - Určení částí pro opětovné použití, materiálové využití, energetické využití
 - Určení částí, které by mohly být odpadem kategorie N
- **Podklady pro vypracování základního popisu odpadu**
- **Určení postupu dekonstrukce tak, aby odpady bylo možné recyklovat**
- **Při demolici**
 - Postupné rozebírání – dekonstrukce
 - Minimum obalů
- **Detaily - https://www.mzp.cz/cz/metodika_stavebni_odpady**

BIOOPAD

Přehled legislativních předpisů

- **nařízení Evropského Parlamentu a Rady (ES) č. 1069/2009 o vedlejších produktech živočišného původu**
- **nařízení Evropského parlamentu a Rady (ES) č. 142/2011 o hygienických pravidlech pro vedlejší produkty živočišného původu a získané produkty, které nejsou určeny k lidské spotřebě**
- **směrnice Evropského parlamentu a Rady (ES) č. 98/2008 o odpadech**
- **zákon č. 185/2001 Sb., o odpadech**

- zákon č. **166/1999** Sb., veterinární zákon
- vyhláška č. **383/2001** Sb., o podrobnostech nakládání s odpady
- vyhláška č. 341/2008 Sb., o podrobnostech nakládání s biologicky rozložitelnými odpady

Definice

- **VŽP** (čl. 3 odst. 1 nařízení o VŽP): „*celá těla zvířat nebo jejich části, produkty živočišného původu nebo jiné produkty získané ze zvířat, které nejsou určeny k lidské spotřebě včetně oocytů, embryí a spermatu.*“
- **materiál kategorie 1** – nejvíce rizikové např. s potvrzenou a podezřelou TSE, ze zájmového chovu, ze ZOO zahrad a cirkusů, pokusných zvířat, volně žijících zvířat podezřelých z infekce onemocněním přenosným na člověka nebo zvířata, sebrané během čištění na ČOV, odpad ze stravovacích zařízení vzniklý v dopravních prostředcích mezinárodní přepravy
- **materiál kategorie 2** – rizikové např. hnůj, drůbež ve vejci, embrya, oocyty, plody, nemineralizované guáno a obsah trávicího traktu, VŽP sebrané během úpravy odpadních vod ze zařízení a podniků zpracovávajících materiál kategorie 2, z jatek na nichž se nemanipuluje s materiály kategorie 1
- **materiál kategorie 3** – nejméně rizikové např. krev, placenta, odřezky paznehtů, syrové mléko, vejce, ryby, vlna, peří, srst, rohy, kožešiny, odpady ze stravovacích zařízení, hlavy drůbeže, vadné potraviny
- **odpad ze stravovacích zařízení** - veškerý potravinářský odpad včetně použitého stolního oleje s původem v restauracích, stravovacích zařízeních a kuchyních včetně ústředních kuchyní a kuchyní v domácnosti

Zákon o odpadech a nařízení o VŽP

- **zákon o odpadech se vztahuje na nakládání s VŽP, pokud zvláštní předpis nestanoví jinak** (§ 2 odst. 2 zákona o odpadech)
- zvláštní předpis veterinární zákon, nařízení o VŽP + je nutné vycházet ze směrnice o odpadech
- dochází k souběhu legislativy
- nejasnosti ve výkladu VŽP/odpad/působnost legislativy
- **VŽP je odpadem pouze v případě, že naplní definici odpadu podle § 3 zákona o odpadech** - jsou pak odstraňovány nebo využívány jako **odpady a zároveň VŽP**
- **VŽP nemusí být odpadem vždy, často naplní definici vedlejšího produktu**

- **VŽP je možné předat i mimo odpadová zařízení, a to i v případě, že se staly odpadem – asanační podniky, kafilérie**

Legislativní hlavolam

- veterinární zákon stanoví, že na nakládání s VŽP se nevztahuje zákon o odpadech s výjimkou případů stanovených nařízením o VŽP (§ 3 odst. 5)
- nařízení o VŽP se nezabývá působností odpadové legislativy, pouze informuje, že VŽP mají být neškodně odstraněny v zařízení pro nakládání s odpady (spáleny nebo spoluspáleny, odstraněny skládkováním)
- nařízení o VŽP dále vymezuje, na jaké odpady ze stravovacích zařízení se vztahuje samotné nařízení:
 - pocházející z dopravních prostředků mezinárodní přepravy,
 - určené ke krmným účelům,
 - určené ke zpracování tlakovou sterilizací nebo ke zpracování metodami uvedeným v čl. 15 odst. 1 písm. b) nebo určené k přeměně na bioplyn nebo ke kompostování.
- **působnost odpadové legislativy vymezuje čl. 2 odst. 2 písm. b) směrnice o odpadech, který říká že: VŽP jsou vyloučeny z působnosti směrnice s výjimkou těch, které jsou určeny ke spalování, skládkování nebo využití v zařízení na výrobu bioplynu nebo kompostování**

Odpady s charakterem VŽP

Odpad ze stravování - kategorie I

- **materiál kategorie I: odpad z pohostinství a stravování vzniklý v prostředcích mezinárodní přepravy (paluba letadel)**
- **možnost nakládání jako s odpadem:**
 - 20 01 08 – Biologicky rozložitelný odpad z kuchyní a stravoven, 20 01 25 – Jedlý olej a tuk
 - povinnosti původce podle § 16 zákona o odpadech (zařadit odpad, shromažďování – vhodné shromažďovací nádoby, zabezpečení odpadu před nežádoucím znehodnocením či únikem, předání oprávněné osobě, vedení průběžné evidence, hlášení)
 - kritéria pro shromažďování, přepravu a skladování podle nařízení 142/2011 (příloha č. VIII nařízení)
- **kontrolní kompetence:**
 - nařízení 1069/2009 - KVS (kontroly shromažďování u původce, kontroly obchodních dokumentů k přepravě)
 - zákon o odpadech – ČIŽP, KÚ, ORP (kontroly původců, kontroly zařízení)

Odpady s charakterem VŽP

Odpad ze stravování - kategorie III

- **materiály kategorie III: odpad ze stravování a pohostinství jiný než odpad z mezinárodní přepravy**
- **možnost nakládání jako s odpadem:**
 - 20 01 08 – Biologicky rozložitelný odpad z kuchyní a stravoven, 20 01 25 – Jedlý olej a tuk
 - povinnosti původce podle § 16 zákona o odpadech (zařadit odpad, shromažďování – vhodné shromažďovací nádoby, zabezpečení odpadu před nežádoucím znehodnocením či únikem, předání oprávněné osobě, vedení průběžné evidence, zaslání hlášení)
 - nemusí plnit kritéria pro shromažďování, přepravu a skladování podle nařízení 142/2011 (příloha č. VIII)

- využití v BPS nebo v kompostárně => nakládání jako s odpady již u původce
- BPS, kompostárna (registrace KVS) – povinnosti z nařízení
- **možnost nakládání jako s VŽP:**
 - možnost likvidace jako materiálu kategorie III v asanačním ústavu – nejsou povinnosti ze zákona o odpadech
 - nemusí plnit kritéria pro shromažďování, přepravu a skladování podle nařízení 142/2011 (příloha č. VIII)
- **kontrolní kompetence:**
 - nařízení 1069/2009 - KVS (bioplynové stanice, kompostárny – technologická kritéria pro zpracování podle nařízení 1774/2002, registrace)
 - zákon o odpadech – ČIŽP, KÚ, ORP (kontroly původců, kontroly zařízení)
 - **zákaz zkrmování hospodářskými zvířaty**

Odpady s charakterem VŽP

zmetkové potraviny - kategorie III

- **materiály kategorie III: produkty živočišného původu nebo potraviny obsahující produkty živočišného původu, které z obchodních důvodů nebo z důvodů problémů způsobených výrobními vadami, vadami balení nebo jinými vadami, z nichž nevzniká žádné riziko pro zdraví lidí ani zvířat, již nejsou určeny k lidské spotřebě prošlé potraviny – mléčné a masné výrobky**
- **možnost nakládání pro krmné účely:**
 - mohou být uváděny na trh pro účely krmení hospodářských zvířat – bez živočišné složky (pečivo, těstoviny, pokud nedochází ke znehodnocení, mohou se použít *k výrobě krmiv* pro zvířata hospodářská, kožešinová, v zájmovém chovu
- **možnost nakládání jako s odpadem:**
 - jedná se o odpady ze skupiny 02 – suroviny nevhodné ke spotřebě, např. prošlé potraviny živočišného původu – zbytky ze supermarketů
 - musí plnit kritéria pro shromažďování, přepravu a skladování podle nařízení 142/2011 (příloha č. VIII)

- povinnosti původce podle § 16 zákona o odpadech (zařadit odpad, shromažďování – vhodné shromažďovací nádoby, zabezpečení odpadu před nežádoucím znehodnocením či únikem, předání oprávněné osobě, vedení průběžné evidence, zaslání hlášení) nakládání v odpadových zařízeních – kompostárna, BPS, spalovna

Odpady s charakterem VŽP

hnůj- kategorie II x hnojiva

- zákon o odpadech se nevztahuje na exkrementy, slámu a jiné přírodní látky pocházející ze zemědělské výroby nebo lesnictví, které nevykazují nebezpečné vlastnosti a které se využívají v zemědělství a lesnictví v souladu se zákonem o hnojivech nebo se využívají k výrobě energie, které nepoškozují ŽP ani lidské zdraví
- zvířecí trus, moč, hnůj, kejda, sláma – výjimka z působnosti zákona
- hnůj s výjimkou výkalů a moči – materiál kategorie II

Odpady s charakterem VŽP

hnůj - kategorie II

- **možnost nakládání jako s VŽP:**
 - nařízení v článku 9, zařazuje hnůj jako VŽP, z hlediska zanedbatelné úrovně rizika pro zdraví lidí a zvířat, je na základě článku č. 13 tohoto nařízení umožněno tento materiál:
 - zkompostovat
 - přeměnit na bioplyn
 - aplikovat na půdu
 - nemusí plnit kritéria pro shromažďování, přepravu a skladování podle nařízení 142/2011 (příloha č. VIII)
 - nečastější využití k přímé aplikaci, v BPS nebo v kompostárně (registrace KVS)
- **kontrolní kompetence:**
 - nařízení 142/2011 - KVS (BPS, kompostárny – technologická kritéria pro zpracování podle nařízení 142/2011, registrace)
 - zákon o hnojivech – ÚKZÚZ (aplikace do půdy)

Jedná se o odpad?

1. věc je zcela vyloučena z působnosti zákona?

- ANO - zákon o odpadech se neaplikuje

- NE - zákon o odpadech se může aplikovat

2. naplní věc definici odpadu?

- ANO – může být odpadem
- ANO – může být vedlejším produktem
- NE – není odpadem

3. vzniká při výrobě jako výrobní reziduum? Mám pro ni zajištěno využití? Lze ji využít bez dalšího zpracování? Je vyroben jako nedílná součást výrobního procesu? Neohrožuje ŽP a zdraví a je v souladu s jinými předpisy?

- ANO - vedlejší produkt
- NE – odpad

4. může ohrozit ŽP a zdraví? Zaniklo účelové určení?

- ANO – odpad

Významné toky BRO

- **ze zahrad a veřejné zeleně:**
 - tráva ze zemědělství a lesnictví – mimo režim zákona, předcházení vzniku odpadů
 - odpad do obecního systému, povolené zařízení
 - tráva není vedlejším produktem
- **z kuchyní – domácnosti**
 - předcházení vzniku odpadů
 - odpad do obecního systému,
 - odpad do povoleného zařízení
 - do asanačního zařízení, kafilerie
- **z kuchyní - restaurace a stravovny**
 - gastrokompostéry
 - odpad do obecního systému, do povoleného zařízení
 - do asanačního zařízení, kafilerie
 - nelze v praxi použít vedlejší produkt
- **z obchodů**
 - gastrokompostéry
 - potravinové banky
 - odpad do obecního systému, povoleného zařízení

- **z potravinářského průmyslu**
 - mimo odpadový režim – vrátit zpět do výroby
 - vedlejší produkt
 - odpad do povoleného zařízení

Seznam zkratk:

VŽP: vedlejší produkt živočišného původu

KVS: Krajská veterinární správa

ČIŽP: Česká inspekce životního prostředí

KÚ:Krajský úřad

ORP: Obecní úřad s rozšířenou působností

BPS: bioplynová stanice

ÚKZÚZ: Ústřední kontrolní a zkušební ústav zemědělský

EVIDENCE

Přehled legislativních předpisů

- zákon č. **185/2001 Sb.**, o odpadech a o změně některých dalších zákonů, ve znění pozdějších předpisů
- vyhláška č. **383/2001 Sb.**, o podrobnostech nakládání s odpady

Význam evidence

- pro orgány státní správy: kontrolní činnost, strategické plánování
- pro původce: přehled a náklady na OH

Celková produkce všech odpadů v ČR 2009 - 2017 [tis. t]

Rok	2009	2010	2011	2012	2013	2014	2015	2016	2017
Produkce odpadů [tis. t]	32 267	31 811	30 672	30 023	30 621	32 028	37 338	34 242	34 513

Zdroj: ISOH, MŽP, 2018

Produkce komunálních odpadů v ČR 2009 - 2017 [tis. t]

Rok	2009	2010	2011	2012	2013	2014	2015	2016	2017
Produkce komunálních odpadů [tis. t]	5 324	5 362	5 388	5 193	5 168	5 324	5 274	5 612	5 691

Zdroj: ISOH, MŽP, 2018

Archivace

- dle ustanovení § 39 odst. 11 zákona o odpadech je povinnost uchovávat evidenci nejméně po dobu 5 let
- dle ustanovení § 24 zákona o odpadech je povinnost uchovávat potřebné doklady pro přepravu odpadů nejméně 3 roky od zahájení přepravy

Průběžná evidence odpadů

- všechny podnikatelské subjekty (včetně obcí), nakládající s odpady jsou povinni vést průběžnou evidenci o odpadech a způsobech nakládání s nimi
- původci – vlastních odpadů; oprávněné osoby – převzatých/předaných
- evidence se vede za každou samostatnou provozovnu a každý druh odpadu zvlášť
- zápis do průběžné evidence původce provede při každé jednotlivé produkci odpadu / naplnění shromažďovacího prostředku; oprávněná osoba - při převzetí nebo při předání jiné oprávněné osobě
- u kontinuálního vzniku odpadů a periodického svozu KO – zápis v měsíčních intervalech
- není předepsána žádná jednotná forma: musí obsahovat minimálně údaje uvedené v § 21 vyhlášky č. 383/2001 Sb., vede se dle přílohy č. 20 vyhlášky a dále obsahuje datum a jméno a příjmení osoby odpovědné za její správnost:

Ministerstvo životního prostředí Příloha č. 20 k vyhlášce č. 383/2001 Sb.

LIST č. 2 - Hlášení o produkci a nakládání s odpady za vykazovaný rok

IČO / ID: Identifikační číslo zařízení nebo provozovny (IČZ/IČP): Číslo strany listu č. 2:
 IČZÚ provozovny: Počet stran listu č. 2:

Pořadové číslo	Zařazení odpadu			Množství odpadu (tuny)		Kód způsobu nakládání	Partner IČO, obchodní firma/název/jméno a příjmení, IČZ / IČP, adresa, IČZÚ provozovny	Číslo osvědčení
	Katalogové číslo odpadu	Kategorie odpadu	Název druhu odpadu	Celkem (+)	Z toho dle sloupce 7 (-)			
1	2	3	4	5	6	7	8	9
1	200108	O	Biologicky rozložitelný odpad z kuchyní a stravoven	5		A00		x
	200108	O	Biologicky rozložitelný odpad z kuchyní a stravoven		5	AN3	(Firma) 45897838, BP5, CZA00587, 10010, Praha 10, 500224	x

+ Přidat řádek stejného katalogového čísla odpadu

Přidat další katalogové číslo odpadu Online kontrola Seřadit

Příklad průběžné evidence

Kristýna Husáková, IČO: 00164801, Stodolní 56,
110 00 Praha 10, IČP: 164801234567

	datum	název	kat.č.	Kat.	množství	množství	kód nakl.	partner
...								
11.	7.11.2018	20 01 08	Biologicky rozložitelný odpad z kuchyní a stravoven	O	5		A00	
		20 01 08	Biologicky rozložitelný odpad z kuchyní a stravoven	O		5	AN3	Identifikace partnera IČ, adresa, IČZ, IČZUJ provozovny: 45897858, BPS, CZA00587, , 10010, Praha 10, 500224
...								

Zpracoval: Kristýna Husáková

Ohlašovací povinnost

- **ohlašovací limit pro původce (součet za všechny provozovny IČO) je >100 kg NO / >100 t OO**
- oprávněná osoba hlásí vždy; pokud nakládá s odpady v daném roce
- **termín** – do 15. 2 následujícího roku
- **hlášení se podává pouze prostřednictvím ISPOP**
- zasílá se pravdivé a úplné hlášení (možnost podat opravné)
- hlášení je určeno pro ORP, SOP = správní obvod Prahy
- hlášení se podává za každou samostatnou provozovnu, zařízení, činnost a za každý druh odpadu zvlášť (u mobilních zařízení - dle sídla)
- speciálním příkladem jsou stavby (nejsou provozovny): pokud jsou stavby na celém území ORP (SOP) zasílá se 1 hlášení; pokud se jedná o liniové stavby – rozdělit hlášení na jednotlivé ORP (SOP)

System ISPOP

- ISPOP zřízen zákonem č. 25/2008 Sb., o ISPOP
- zřizovatelem je MŽP a provoz zajišťuje CENIA
- od roku 2012 využívá ISPOP napojení na Informační systém základních registrů (ISZR)

- návody a manuály lze nalézt na stránce https://www.ispop.cz/magnoliaPublic/cenia-project/jak_podat_hlaseni.html

Registrace subjektu

- registrační formulář odeslán on-line nebo DS
- **autorizace zůstává** (připojení elektr. podpisu, DS, autorizace listinná); ze strany ISPOP dojde ke schválení a jsou přiděleny přístupové údaje pro vstup do systému

Podání hlášení

- vyplnění interaktivního pdf formuláře
- export dat z jiného softwaru a zaslání do ISPOP (např. EVI8)
- vytvoření vlastního souboru dle vyhlášeného datového standardu
- od 1. 9. 2016 není třeba hlášení autorizovat
- plná moc lze zaslat jediňě přes ISPOP (zkonvertovaná, s ověřenými podpisy zmocnitele)

Příklad hlášení - kamenosochařství

Příloha č. 20 k vyhláše č. 383/2001 Sb.

Ministerstvo životního prostředí

Půdné hlášení Doplněné hlášení

Hlášení o produkci a nakládání s odpady

Vykazovaný rok: 2 0 1 8

Hlášení určeno pro ORP (název): 1 1 1 0 Praha 10 Celkový počet stran hlášení: 5

Původce nebo oprávněná osoba - údaje platné k 31.12.2018. [Odkaz na BEZ](#)

Právníká osoba Samostatně provozovna

ICZ: 0 0 1 6 4 8 0 1

Adresa samostatně provozovny je shodná s adresou sídla
 Adresa samostatně provozovny není shodná s adresou sídla

Obchodní firma/název/jméno a příjmení: Subjekt k testování

ICP ICZ Identifikační číslo provozovny (ICP): 164801234567

Ulice: Vřtoviclá č. p.: 1442 č. o.: 65

Název provozovny: Provozovna k testování

Obec: Praha 10 Ulice: Vřtoviclá č. p.: 1442 č. o.: 65

PSC: 1 0 0 0 0

Obec: Praha 10

Kód ORP (SOP): 1 1 1 0

PSC: 1 0 0 0 0

ICZU: 5 0 0 2 2 4

Kód ORP (SOP): 1 1 1 0

Datum vyhotovení hlášení: 14.2.2019

ICZU: 5 0 0 2 2 4

Hlášení vyplnil

Jméno: Kristýna Příjmení: Husáková

E-mail: Kr.Husakova@seznam.cz

Tel: + 4 2 0 7 7 3 5 5 4 3 8

Pro zařízení bylo vydáno integrované povolení: ANO NE

Provozovna je smluvně zapojena do obecního systému sběru a nakládání s komunálními odpady: Ano

Odpady s níží je zapojena do obecního systému sběru a nakládání s komunálními odpady:

200301 x

Přidat katalogové číslo odpadu

Obec oňáhuje údaje o obecním systému nakládání s komunálními odpady: -

Interaktivní systém sběru a nakládání s odpady Strana č. 1 ze 5 2018.1.2018.1108.11.14.10

LIST č. 2 - Hlášení o produkci a nakládání s odpady za vykazovaný rok

IČO / ID 00164801
IČZÚJ provozovny 5 0 0 2 2 4

Identifikační číslo zařízení nebo provozovny (IČZ/ICP) 164801234567

Číslo strany listu č. 2 1
Počet stran listu č. 2 2

Pořadové číslo	Zařazení odpadu			Množství odpadu (tuny)		Kód způsobu nakládání	Partner IČO, obchodní firma/název/jméno a příjmení, IČZ / ICP, adresa, IČZÚJ provozovny	Číslo osvědčení
	Katalogové číslo odpadu	Kategorie odpadu	Název druhu odpadu	Celkem (+)	Z toho dle sloupce 7 (-)			
1	2	3	4	5	6	7	8	9
1	010413	O	Odpady z třídění a bruslení kamene neuvedené pod číselm 01 04 07	200		A00		X
	010413	O	Odpady z třídění a bruslení kamene neuvedené pod číselm 01 04 07		200	AN3	(Firma) 12345678, Kovohutě, CZA00586, , 10010, Praha 10, 500224	X X
+ Přidat řádek stejného katalogového čísla odpadu								
2	170101	O	Beton	100		A00		X
	170101	O	Beton		50	AN3	(Firma) 25798627, Recyklační zařízení 1, CZA00898, , 10010, Praha 10, 500224	X
	170101	O	Beton		50	AN3	(Firma) 25796385, Recyklační zařízení 2, CZA00223, , Praha 10, 500224	X X
+ Přidat řádek stejného katalogového čísla odpadu								
3	170107	O	Směsi nebo oddělené frakce betonu, cihel, tašeka keramických výrobků neuvedené pod číselm 17 01 06	30		A00		X
	170107	O	Směsi nebo oddělené frakce betonu, cihel, tašeka keramických výrobků neuvedené pod číselm 17 01 06		10	AN3	(Firma) 54896257, Skládky, CZA00589, , 10010, Praha 10, 500224	X
	170107	O	Směsi nebo oddělené frakce betonu, cihel, tašeka keramických výrobků neuvedené pod číselm 17 01 06		20	AN3	(Firma) 25798627, Recyklační zařízení 1, CZA00898, , 10010, Praha 10, 500224	X X
+ Přidat řádek stejného katalogového čísla odpadu								
4	170504	O	Zemina a kamení neuvedené pod číselm 17 05 03	40		A00		X
	170504	O	Zemina a kamení neuvedené pod číselm 17 05 03		40	AN3	(Firma) 25796385, Recyklační zařízení 2, CZA00223, , Praha 10, 500224	X X

Integrovaný systém omlnění ohlašovací povinnosti

Strana č. 2 ze 5

2018.1.20181108.111410

LIST č. 2 - Hlášení o produkci a nakládání s odpady za vykazovaný rok

IČO / ID 00164801
IČZÚJ provozovny 5 0 0 2 2 4

Identifikační číslo zařízení nebo provozovny (IČZ/ICP) 164801234567

Číslo strany listu č. 2 2
Počet stran listu č. 2 2

Pořadové číslo	Zařazení odpadu			Množství odpadu (tuny)		Kód způsobu nakládání	Partner IČO, obchodní firma/název/jméno a příjmení, IČZ / ICP, adresa, IČZÚJ provozovny	Číslo osvědčení
	Katalogové číslo odpadu	Kategorie odpadu	Název druhu odpadu	Celkem (+)	Z toho dle sloupce 7 (-)			
1	2	3	4	5	6	7	8	9
+ Přidat řádek stejného katalogového čísla odpadu								
5	200101	O	Papír a lepenka	0,8		A00		X
	200101	O	Papír a lepenka		0,5	AN3	(Firma) 25798627, Recyklační zařízení 1, CZA00898, , 10010, Praha 10, 500224	X
	200101	O	Papír a lepenka		0,3	AN3	(Firma) 15289697, Obec, 152896972596, , 10010, Praha 10, 500224	X X
+ Přidat řádek stejného katalogového čísla odpadu								
6	200139	O	Plasty	0,8		A00		X
	200139	O	Plasty		0,3	AN3	(Firma) 25798627, Recyklační zařízení 1, CZA00898, , 10010, Praha 10, 500224	X
	200139	O	Plasty		0,5	AN3	(Firma) 15289697, Obec, 152896972596, , 10010, Praha 10, 500224	X X
+ Přidat řádek stejného katalogového čísla odpadu								
7	200301	O	Směsný komunální odpad	0,3		A00		X
	200301	O	Směsný komunální odpad		0,3	AN3	(Firma) 15289697, Obec, 152896972596, , 10010, Praha 10, 500224	X X
+ Přidat řádek stejného katalogového čísla odpadu								
Přidat další katalogové číslo odpadu								
								Online kontrola
								Seřadit

Integrovaný systém plnění ohlašovací povinnosti

Strana č. 3 ze 5

2018.1.20181108.111410



Příloha - Seznam partnerů

1	(Firma) 12345678, Kovohutě, CZA00586, 10010, Praha 10, 500224	x
2	(Firma) 25796385, Recyklační zařízení 2, CZA00223, , Praha 10, 500224	x
3	(Firma) 25796627, Recyklační zařízení 1, CZA00998, 10010, Praha 10, 500224	x
4	(Firma) 54896257, Skládka, CZA00589, 10010, Praha 10, 500224	x
5	(Firma) 15289697, Obec, 152896972596, 10010, Praha 10, 500224	x

Evidenze vybraných výrobků, odpadů a zařízení

- odpady POP's a PCB
- odpadní oleje
- baterie a akumulátory
- kaly z ČOV a další biologicky rozložitelné odpady
- odpady z výroby oxidu titaničitého
- odpady azbestu
- autovlaky
- elektrická a elektronická zařízení
- původce nepodává hlášení, pokud odevzdává vybraný výrobek v rámci zpětného odběru nebo poslednímu prodejci (odpadní baterie a akumulátory, pneumatiky, odpadní elektrozařízení)
- u autovraků ani při předání do zařízení ke sběru a zpracování
- u odpadního elektrozařízení ani při předání zpracovateli
- v těchto případech nemá povinnost elektronicky ohlašovat přepravu NO přes SEPNO

Na co si dát pozor

- neseď množství odpadů - původce versus oprávněná osoba
- neseď partneři – velké areály, subdodávky
- není uvedena správná provozovna původce / oprávněné osoby
- odpad na skladě – převod z minulého roku
- zahraniční subjekt – přeshraniční přeprava odpadů
- odpady jinak blíže neurčené - uvést bližší popis odpadu
- zrcadlové položky, O/N
- specifické kódy nakládání

ČESKÁ INSPEKCE ŽIVOTNÍHO PROSTŘEDÍ

- organizační složka státu zřízená MŽP
- dozor nad dodržováním právních předpisů a správních rozhodnutí v oblasti životního prostředí
- celostátní působnost
- zákon č. 282/1991 Sb., o České inspekci životního prostředí a její působnosti v ochraně lesa
- složkové předpisy
- správní řád
- zákon o odpovědnosti za přestupky a řízení o nich
- kontrolní řád

KONTROLA

Kontrolní řád

- Zákon č. 255/2012 Sb., o kontrole (kontrolní řád)
- Působnost kontrolního řádu
- Kontrolující – fyzická osoba, kterou k tomu kontrolní orgán pověřil
- Úkony předcházející kontrole – nelze si práva vynucovat
- Pověření ke kontrole

Zahájení kontroly

- Aktivace všech práv a povinností
- Vždy z moci úřední
- Jak se o zahájení dozvím?
 - Oznámením
 - Předložením pověření ke kontrole
 - Kontrolním úkonem

Musí být kontrolovaná osoba kontrole přítomna?

- Povinná osoba
- Ano, nicméně kontrolovaná osoba musí obdržet
 - Oznámení o zahájení kontroly
 - Protokol o průběhu kontroly
- Odpovědnost za škodu
- Přizvané osoby

Povinnosti kontrolované osoby

- Vytvoření podmínek pro výkon kontroly
- Poskytování součinnosti
- Podání zprávy o opatřeních k nápravě

Práva kontrolované osoby

- Předložení pověření ke kontrole
- Namítání podjatosti – námitky podle správního řádu
- Seznámení se s protokolem o kontrole
- Podání námitek proti kontrolním zjištěním
- Nahlížení do spisu – správní řád

Povinnosti kontrolujících osob

- Zjištění stavu věci nezbytného pro dosažení účelu kontroly
- Předložení pověření ke kontrole
- Vydání potvrzení o zajištění podkladů
- Umožnění účasti kontrolovaného na kontrolních úkonech
- Vyhotovení protokolu
- Šetření práv a oprávněných zájmů (minimální zásahy)

Práva kontrolujících osob

- Oprávnění vstupovat do prostor pro výkon kontroly nezbytných
 - Nevyžaduje se souhlas vlastníka
- Požadovat prokázání totožnosti přítomných fyzických osob
- Odebírání kontrolních vzorků, provádění kontrolních měření
- Požadování dokumentů, věcí, informací
- Pořizování obrazových a zvukových záznamů

Protokol o kontrole

- do 30 dní od posledního kontrolního úkonu (max. 60 dní)
 - stejnopis musí obdržet kontrolovaná osoba
 - doručování dle správního řádu
 - lze podat námitky
 - do 15 dní ode dne doručení protokolu
 - jen písemné odůvodněné námitky proti kontrolním zjištěním!

Vyřizování námitek

- Nadřízená osoba kontrolujícího
 - do 30 dní, max. 60 dní
- Pouze neformální vyřízení, není počítáno s opravnými prostředky
- Nesouhlasíte s průběhem kontroly?
 - vyřizování stížností dle § 175 správního řádu

Ukončení kontroly

- Marné uplynutí lhůty pro podání námitek
- Vyřízením námitek (dnem jejich doručení)
- Dnem předání vyřízení námitek správnímu orgánu (v rámci navazujícího správního řízení)
- Nerespektování procesních pravidel

SPRÁVNÍ TRESTÁNÍ NA ÚSEKU ODPADOVÉHO HOSPODÁŘSTVÍ

Přestupky na úseku odpadového hospodářství

- Příznivé životní prostředí
- Méně závažná porušení zákona o odpadech
- Trestné činy

Co se trestá?

- jakékoli jiné nakládání s odpady než zákonem dovolené
 - nedovolené nakládání s nebezpečnými odpady
 - nedovolené nakládání s PCB a jeho odpady
 - porušení povinností týkajících se výrobků určených ke zpětnému odběru
- neplnění ohlašovacích a evidenčních povinností

Kdo trestá?

- ČIŽP
- Krajské úřady
- Obecní úřady obcí s rozšířenou působností
- Obecní úřady

- Celní úřady
- Orgány ochrany veřejného zdraví
- Česká obchodní inspekce

Legislativní zakotvení

- složkové předpisy – zákon o odpadech
- Zákon č. 250/2016 Sb., o odpovědnosti za přestupky a řízení o nich
- Zákon č. 251/2016 Sb., o některých přestupcích
- Zákon č. 500/2004 Sb., správní řád

ZÁKLADY PŘESTUPKOVÉHO PRÁVA A VAZBY NA SPRÁVNÍ ŘÁD

Použití předpisů



Rekodifikace přestupkového práva

- Zákon č. 250/2016 Sb.
 1. Působnost zákona
 2. Hmotněprávní část
 - Odpovědnost, správní tresty
 3. Procesní část
 - Řízení o přestupku

Řízení o přestupku

- Věcná příslušnost – obecní úřad obce s rozšířenou působností
- Místní příslušnost – místo spáchání přestupku
- Postup před zahájením řízení
- Postup v řízení
 - Zahájení řízení vždy z moci úřední
- Účastníci řízení
- Doručování – subsidiárně správní řád
 - Veřejnou vyhláškou
 - Zmocněnci
- Ústní jednání
- Rozhodnutí o přestupku
 - Náležitosti nad rámec správního řádu
 - Lhůta 60 dní na jeho vydání ode dne zahájení řízení

- Náklady řízení
 - vyhláška č. 520/2005 Sb.

Opravné prostředky

- Odvolací řízení
 - odkladný účinek
 - přezkoumání rozhodnutí v celém rozsahu
- Přezkumné řízení
 - oproti správnímu řádu zvláštní důvod pro zrušení rozhodnutí

Příkazní řízení

- Příkaz
 - napomenutí, pokuta, zákaz činnosti, propadnutí věci nebo náhradní hodnoty
 - lze podat odpor ve lhůtě 8 dnů
 - řízení zahájeno a skončeno vydáním příkazu
- Příkaz na místě
 - nahrazuje dosavadní blokové řízení

SEZNAM POUŽITÝCH ZKRATEK

- ADR – Evropská dohoda o mezinárodní silniční přepravě nebezpečných věcí
- AOX – adsorbovatelné organohalogeny
- AT4 – testovací metoda pro hodnocení stability bioodpadu na základě měření spotřeby O₂ za 4 dny
- BPS – bioplynová stanice
- BREF – referenční dokumenty o nejlepších dostupných technikách
- CLP – nařízení (ES) č. 1272/2008 o klasifikaci, označování a balení látek a směsí
- ČIŽP – Česká inspekce životního prostředí
- ČNB – Česká národní banka
- ČOV – čistírna odpadních vod
- ČR – Česká republika
- ČSÚ – Český statistický úřad
- EIA – posuzování vlivu na životní prostředí
- GDPR – obecné nařízení o ochraně osobních údajů
- HNVO – hodnocení nebezpečných vlastností odpadů
- IČ – identifikační číslo
- IČOL – identifikační číslo ohlašovacího listu (ohlašování přepravy nebezpečných odpadů)
- IČZ – identifikační číslo zařízení
- IRZ – integrovaný registr znečišťování
- ISPOP – integrovaný systém plnění ohlašovacích povinností
- KÚ – krajský úřad
- KVS – Krajská veterinární správa
- MŽP – Ministerstvo životního prostředí
- NO – nebezpečný odpad
- OEEZ – směrnice Evropského parlamentu a Rady 2012/19/EU ze dne 4. července 2012 o odpadních elektrických a elektronických zařízeních
- ORP – obecní úřad s rozšířenou působností
- OSVČ – osoba samostatně výdělečně činná
- REACH – Nařízení č. 1907/2006 o registraci, hodnocení, povolování a omezování chemických látek a o zřízení Evropské agentury pro chemické látky (ECHA)
- SEPNO – Elektronický systém ohlašování přepravy nebezpečných odpadů
- SKO – směsný komunální odpad

SR – Slovenská republika

TK – těžké kovy

ÚKZÚZ – Ústřední kontrolní a zkušební ústav zemědělský

VŽP – vedlejší produkt živočišného původu

ZEVO – zařízení pro energetické využití odpadu

ZO – zákon o odpadech

ZPF – zemědělský půdní fond

ZPO – základní popis odpadu

ŽP – životní prostředí