

# **DESATERO**

## **správného provozovatele či vlastníka vodohospodářské infrastruktury**

DUBEN 2019

Ing. MIROSLAVA VACULÍKOVÁ, MBA



**ODBORNÁ RECENZE:**

Ing. MILAN MÍKA, Ing. FILIP WANNER, Ph.D.

<b>I.</b>	Úvod	3
<b>II.</b>	Základní pojmy a definice	4
<b>III.</b>	Základní modely provozování vodohospodářské infrastruktury v ČR	4
<b>IV.</b>	Desatero správného provozovatele či vlastníka vodohospodářské infrastruktury	6
<b>1.</b>	PLÁN ROZVOJE VODOVODŮ A KANALIZACÍ	6
<b>2.</b>	EVIDENCE VODOVODŮ A KANALIZACÍ	6
<b>2.1.</b>	Majetková evidence (VÚME)	6
<b>2.2.</b>	Provozní evidence (VÚPE)	6
<b>3.</b>	OPRÁVNĚNÍ A ODBORNÁ ZPŮSOBILOST K PROVOZOVÁNÍ VODOVODŮ NEBO KANALIZACÍ	6
<b>4.</b>	PROVOZNĚ SOUVISEJÍCÍ VODOVODY A KANALIZACE	7
<b>5.</b>	PRÁVA A POVINNOSTI	8
<b>5.1.</b>	Práva a povinnosti stavebníka, vlastníka a provozovatele při výstavbě, údržbě a provozování vodovodu nebo kanalizace	8
<b>5.2.</b>	Práva a povinnosti vlastníka vodovodu nebo kanalizace	8
<b>5.2.1.</b>	Právo vlastníka	8
<b>5.2.2.</b>	Povinnost vlastníka	8
<b>5.3.</b>	Práva a povinnosti provozovatele vodovodu nebo kanalizace	9
<b>5.3.1.</b>	Právo provozovatele	9
<b>5.3.2.</b>	Povinnost provozovatele	9
<b>6.</b>	JAKOST VODY	9
<b>7.</b>	SMLOUVA O DODÁVCE PITNÉ VODY A SMLOUVA O ODVÁDĚNÍ A ČIŠTĚNÍ ODPADNÍ VODY	9
<b>8.</b>	VODNÉ A STOČNÉ	10
<b>8.1.</b>	Vodné	10
<b>8.2.</b>	Stočné	10
<b>8.3.</b>	Jednosložková nebo dvousložková forma vodného a stočného	10
<b>9.</b>	PLÁN FINANCOVÁNÍ OBNOVY	10
<b>10.</b>	REGULACE OBORU A SPRÁVNÍ DELIKTY	11
<b>10.1.</b>	Ministerstvo zemědělství ČR	11
<b>10.2.</b>	Ministerstvo financí ČR	11
<b>V.</b>	Závěr	12

*Ilustrační snímky: ARCHIV SOVAK ČR*

© 2019 SOVAK ČR



# I. Úvod

Vodohospodářská infrastruktura zajišťuje nejen plnění základní funkce zásobování obyvatelstva pitnou vodou a čištění odpadních vod, ale je spojena i s rozvojem měst a obcí, zdravím obyvatelstva, řešením krizových situací. Souvisí také s hospodářským rozvojem průmyslu a investiční činnosti. Vybavenost vodohospodářskou infrastrukturou je často rozhodující pro vstup investorů do konkrétního území a také významně souvisí s životní úrovní obyvatelstva a celkově s kvalitou života obyvatel v našich obcích a městech.

Dne 22. prosince 2000 nabyla účinnosti **Směrnice 2000/60/ES** Evropského parlamentu a Rady ze dne 23. října 2000, kterou se stanoví rámec pro činnost Evropského společenství v oblasti vodní politiky (**Rámcová směrnice o vodách**). Směrnice je důležitý legislativní dokument v oblasti vodní politiky Evropské unie (dále jen „EU“).

Členské státy EU, Evropská komise a Norsko koordinují svoji činnost k provádění této směrnice a uzavřely proto vzájemnou dohodu o společné implementační strategii.

Ustaveny byly pracovní skupiny, které se zabývají konkrétními dílčími tématy.

Jsou to:

- 1. pracovní skupina ECOSTAT – problematika ekologického stavu,
- 2. pracovní skupina Chemicals – problematika chemických látek ve vodním prostředí,
- 3. pracovní skupina Groundwater – problematika podzemních vod,
- 4. pracovní skupina Floods – problematika povodňové ochrany,
- 5. pracovní skupina „Data and Information Sharing – problematika správy dat a reportingu.

Uvedené pracovní skupiny vytvořily přes třicet směrných dokumentů a řadu technických dokumentů. Tyto dokumenty slouží jako podpůrný metodický přístup k provádění směrnice, avšak často se musí ještě přizpůsobit specifickým podmínkám členských států EU.

Ochrana vod, jejich využívání a práva k nim, upravuje v České republice **zákon č. 254/2001 Sb., o vodách a o změně některých zákonů (vodní zákon)**. Některá jeho paragrafová ustanovení jsou upřesněna či rozvedena tzv. podzákonnými předpisy (nařízení vlády, vyhlášky).

V rámci dalšího rozvoje oboru vodovodů a kanalizací je v současné době kladen důraz na tyto dvě oblasti:

- **1. snížení množství vypouštěného znečištění do povrchových i podzemních vod z komunálních zdrojů a vnos znečišťujících látek do povrchových a podzemních vod**

Cílem je dosažení dobrého stavu vod, který je popsán chemickým a ekologickým stavem či potenciálem.

Za tímto účelem jsou Evropskou unií podporovány tyto projekty a aktivity:

- výstavba kanalizace za předpokladu existence vyhovující čistírny odpadních vod v aglomeraci, výstavba kanalizace za předpokladu související výstavby, modernizace a intenzifikace čistírny odpadních vod včetně decentralizovaných řešení likvidace odpadních vod (domovní čistírny odpadních vod nebudou podporovány);
- výstavba, modernizace a intenzifikace čistíren odpadních vod;
- odstraňování příčin nadměrného zatížení povrchových vod živinami (eutrofizace vod) – podporováno zejména u vodárenských nádrží, nádrží koupacích vod a na přítocích do těchto nádrží.

- **2. zajištění dodávky pitné vody v odpovídající jakosti a množství**

Cílem je zvýšit počet obyvatel zásobovaných pitnou vodou odpovídající jakosti, zvýšit zabezpečení stability dodávky pitné vody, a to zejména v oblastech, kde není vybudován veřejný vodovod a nejsou kvalitní vodní zdroje, a v oblastech, kde dochází k problémům s dodávkou v době sucha.

Za tímto účelem jsou Evropskou unií podporovány tyto projekty a aktivity:

- výstavba a modernizace úpraven vody a zvyšování kvality zdrojů pitné vody včetně výstavby a modernizace systémů (technická opatření) pro ochranu zdrojů pitné vody v jejich bezprostřední blízkosti, sloužící veřejné potřebě;
- výstavba a dostavba přívaděčů a rozvodných sítí pitné vody včetně souvisejících objektů sloužících veřejné potřebě.

Základní právní normou pro oblast vodovodů a kanalizací v České republice je **zákon č. 274/2001 Sb., o vodovodech a kanalizacích pro veřejnou potřebu a o změně některých zákonů (zákon o vodovodech a kanalizacích), ve znění pozdějších předpisů** (dále jen „ZoVaK“).

Neméně důležitým je také prováděcí předpis k tomuto zákonu, kterým je **vyhláška Ministerstva zemědělství ČR č. 428/2001 Sb., kterou se provádí zákon o vodovodech a kanalizacích pro veřejnou potřebu a o změně některých zákonů, ve znění pozdějších předpisů** (dále jen „Vyhláška“). Vyhláška obsahuje praktické vysvětlivky, náležitosti žádostí, smluv, způsoby výpočtů a vzory dokumentů, které jsou v zákoně zmiňovány.

Obě právní normy jsou v tomto dokumentu hojně citovány.

Zákon upravuje některé vztahy vznikající při rozvoji, výstavbě a provozu vodovodů a kanalizací sloužících veřejné potřebě, neboť vodovody a kanalizace pro veřejnou potřebu se zřizují a provozují ve veřejném zájmu. Z tohoto zákona vyplývá celá řada povinností, které zavazují vlastníky a provozovatele vodovodů a kanalizací, aby

jejich plněním mohli zabezpečit všechny výše uvedené funkce. Definice vlastníka a provozovatele vodovodů a kanalizací – viz níže.

Přesto, že zákon je v účinnosti již druhou dekádu, stále existuje celá řada vlastníků a provozovatelů, kteří provozují vodovody a kanalizace ne zcela v souladu se ZoVaK.

## DESATERO VYCHÁZÍ Z TĚCHTO ZÁKLADŮ

- Řešení stávajících a budoucích problémů odvětví vyžaduje **zkušené odborníky** znalé dané problematiky, kteří umí pracovat s měřitelnými cíli v daném čase při dodržování všech regulí oboru.
- **Efektivita a výkonnost správy a provozování** je základem ke splnění současných a budoucích plánů, přičemž nezbytná je důvěra a zapojení vlastníků, veřejnosti i privátního sektoru.
- Nutnost brát v potaz **rozmanitost klimatických, geografických a ekonomických podmínek podle jednotlivých regionů**, nelze uplatňovat obecná kritéria pro správu a provozování v rámci celé České republiky. ■





## II. Základní pojmy a definice

**Z**ákladní pojmy jsou dány zákonem č. 274/2001 Sb., o vodovodech a kanalizacích pro veřejnou potřebu a o změně některých zákonů (zákon o vodovodech a kanalizacích), ve znění pozdějších předpisů.

### VLASTNÍK

Subjekt, který má výlučné vlastnické právo k vodovodu a kanalizaci (dále rovněž „infrastruktura“), případně subjekt, který má odvozené dispoziční právo k infrastruktuře na základě zákona (např. svazky obcí).

Vlastníkem infrastruktury může být:

- obec a město;
- příspěvková organizace a organizační složka obce a města;
- svazek obcí;
- vojenské lesy a statky ČR pro výkon správy na území vojenských újezdů;
- obchodní společnost;
- fyzická osoba.

### PROVOZOVATEL

Provozovatelem vodovodu nebo kanalizace je osoba, která provozuje vodovod nebo kanalizaci na základě provozní smlouvy a je držitelem povolení k provozování tohoto vodovodu nebo kanalizace. Provozovatelem vodohospodářské infrastruktury může být i vlastník infrastruktury, který v takových případech plní povinnosti provozovatele.

### ODBĚRATEL

Odběratelem je obecně vlastník, či nájemce pozemku nebo stavby, připojené na vodovod nebo kanalizaci.

### VODOVOD

Vodovod je provozně samostatný soubor staveb a zařízení zahrnující vodovodní řady a vodárenské objekty, jimiž jsou zejména stavby pro jímání a odběr povrchové nebo podzemní vody, její úpravu a shromažďování (akumulaci).

### KANALIZACE

Kanalizace je provozně samostatný soubor staveb a zařízení zahrnující kanalizační stoky k odvádění odpadních vod a srážkových vod společně nebo odpadních vod samostatně a srážkových vod samostatně, kanalizační objekty, čistírny odpadních vod, jakož i stavby k čištění odpadních vod před jejich vypouštěním do kanalizace.

Odvádí-li se odpadní voda a srážková voda společně, jde o **jednotnou kanalizaci**.

Odvádí-li se odpadní voda samostatně a srážková voda také samostatně, jedná se o **oddílnou kanalizaci**.

Poznámka: Zákon o VaK se vztahuje na vodovody a kanalizace, pokud je trvale využívá alespoň 50 fyzických osob nebo pokud průměrná denní produkce z ročního průměru pitné nebo odpadní vody za den je 10 m<sup>3</sup> a více, a na každý vodovod nebo kanalizaci, které provozně souvisejí s vodovody a kanalizacemi uvedenými výše.

Zákon se nevztahuje na vodovody sloužící k rozvodu jiné než pitné vody, na oddílné kanalizace sloužící k odvádění povrchových vod vzniklých odtokem srážkových vod a na vodovody a kanalizace nebo jejich části, na které není připojen alespoň jeden odběratel.

### PROVOZOVÁNÍ VODOVODŮ A KANALIZACÍ A VODOHOSPODÁŘSKÉ SLUŽBY

Provozování vodovodů nebo kanalizací je souhrn činností, kterými se zajišťuje dodávka pitné vody nebo odvádění a čištění odpadních vod. Rozumí se jím zejména dodržování technologických postupů při odběru, úpravě a dopravě pitné vody včetně manipulací, odvádění, čištění a vypouštění odpadních vod, dodržování provozních nebo manipulačních řádů, kanalizačního řádu, vedení provozní dokumentace, provozní a fakturační měření, dohled nad provozuschopností vodovodů a kanalizací, příprava podkladů pro výpočet ceny pro vodné a stočné a další související činnosti.

Provozováním vodovodů nebo kanalizací není jejich správa ani jejich rozvoj. Vodohospodářské služby poskytované provozovatelem tedy zahrnují **zejména službu dodávky vody, službu odvádění a čištění odpadní vody, službu udržování a službu servisu odběratelům**.

### VODNÉ

Vodné představuje úplatu za dodávku pitné vody.

### STOČNÉ

Stočné představuje úplatu za odvádění (a čištění, popřípadě zneškodňování) odpadních vod.

### CENA

Cena představuje cenu pro vodné nebo cenu pro stočné; jedná se tedy o cenu v Kč za jednotku objemu vody (za 1 m<sup>3</sup>).

## III. Základní modely provozování vodohospodářské infrastruktury v ČR

**N**íže uvedené modely provozování vodohospodářské infrastruktury vycházejí z metodiky Státního fondu životního prostředí ČR.

### 1. ODDÍLNÝ MODEL

Provozování infrastruktury je realizováno podle uzavřené **provozní smlouvy podle § 8 ZoVaK**, kdy oddílné provozní společnosti jsou společností s majetkovou účastí jiných (převážně soukromých) subjektů než pouze vlastníka infrastruktury. Provozní společnosti mají pracovní síly, vlastní stroje a nářadí, budovy a pozemky, koncese, oprávnění a znalosti, nutné k zabezpečení provozování podle platné legislativy.

Oddílný provozní model je brán jako **spolupráce** mezi vlastníkem infrastruktury a provozovatelem (tj. zpravidla mezi veřejnoprávním vlastníkem (např. obec) a soukromoprávním subjektem), kteří

uzavřou **provozní smlouvu** o provozování vodovodu nebo kanalizace, na jejímž základě provozovatel užívá a provozuje vodovod nebo kanalizaci a poskytuje služby s tím spojené, které by jinak poskytoval vlastník.

Provozovatel přebírá některá rizika, která podle zákona o vodovodech a kanalizacích nese primárně vlastník s tím, že pokud se riziko materializuje, nese provozovatel jeho důsledky (včetně finančních důsledků).

Provozovatel hradí vlastníku infrastruktury **nájemné** za užívání infrastruktury. Vlastník umožní provozovateli brát užítky (zejména úplaty) od koncových uživatelů těchto služeb (odběratelů), tj. **vodné a stočné** (koncesní způsob provozování). V rámci oddílného modelu je však možný i způsob realizace, kdy vodné a stočné vybírá vlastník a tento platí provozovateli za služby (kvazikoncesní způsob provozování).

### 2. MODEL SAMOSTATNÉHO PROVOZOVÁNÍ (OPEC PROVOZUJE SAMA)

Obec si svou infrastrukturu provozuje sama, **vlastním jménem a na vlastní odpovědnost**, případně některé činnosti nebo odborný dozor na základě smlouvy (označované např. jako „servisní“) zajišťují externí organizace (dodavatelé), přičemž odpovědnost za provozování a také výběr vodného a stočného zůstává na příslušné obci. Externí organizace v tomto modelu není provozovatelem infrastruktury ve smyslu ZoVaK a není oprávněna vybírat vodné a stočné.

Vlastníci vodohospodářské infrastruktury zejména v případě modelu „obec provozuje sama“ často uzavírají „servisní“, popř. jinak označované smlouvy, na jejichž základě vlastníkům jejich smluvní partneri (obvykle s účastí soukromého kapitálu)

poskytují služby související se zajištěním provozu vodohospodářské infrastruktury.

### 3. VLASTNICKÝ MODEL

Organizace odpovědná za provozování je stoprocentně vlastněna jedním vlastníkem či vlastníky dotčené infrastruktury a provozuje ji na základě smlouvy nebo jiného místně platného pověření (dohody, vyhlášky, směrnice apod.). Provozovatel je tedy **stoprocentně vlastněn a zároveň ovládán** vlastníkem či více vlastníky infrastruktury.

### 4. SMÍŠENÝ MODEL

Smíšený model představuje situace, kdy provozovatel a vlastník infrastruktury je jedna a táž osoba **odlišná od obce** (na rozdíl od modelu samostatného provozování).

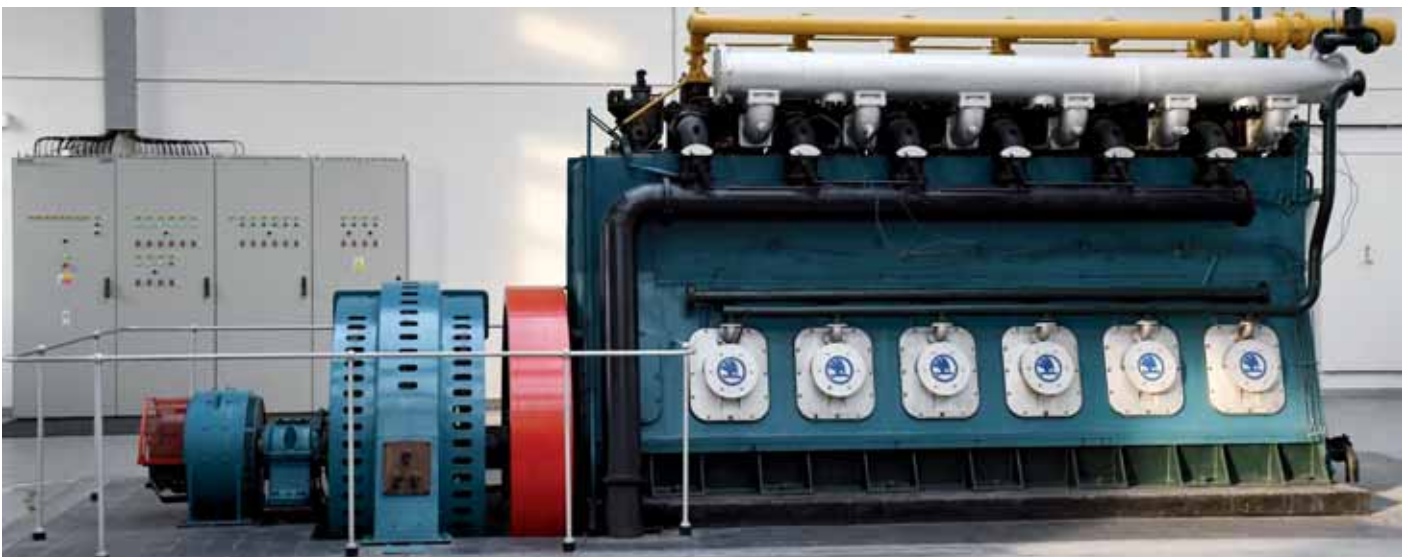
Variantou smíšeného modelu je tzv. **smíšený model provozování s participací soukromého kapitálu**. V těchto případech se např. obec a soukromá společnost kapitálově podílí na subjektu, který je vlastníkem a zároveň provozovatelem infrastruktury.

### 5. MODEL ODBORNÉ TECHNICKÉ POMOCI (TZV. SERVISNÍ SMLOUVA)

Zajištění služeb na základě tzv. **odborné technické pomoci** při provozování vodovodních a kanalizačních sítí, úpraven vod a čištění odpadních vod. Jedná se hlavně o ty případy, kdy majitel vodního díla, nejčastěji obec nebo město, se zavázal k provozování vlastními silami, ale pro některé oblasti provozování nemá technickou či odbornou způsobilost.

Jedná se zejména o:

- laboratorní rozbory pitné nebo odpadní vody;
- údržbu vodovodní sítě;
- technologický dohled nad provozem úpravní vod;
- čištění stokové sítě;
- technologický dohled nad provozem ČOV;
- sledování kvality čištěné odpadní vody;
- zpracování majetkové a provozní evidence;
- přípravu podkladů pro zpracování plánu financování obnovy kanalizací. ■





# IV. Desatero správného provozovatele či vlastníka vodohospodářské infrastruktury

## 1. PLÁN ROZVOJE VODOVODŮ A KANALIZACÍ (§ 4 ZoVaK)

Příslušný krajský úřad v samostatné působnosti zajišťuje zpracování a schvaluje plán rozvoje vodovodů a kanalizací pro své území, který průběžně aktualizuje. Při zpracování aktualizací plánu se vychází z **návrhů změn předkládaných krajskému úřadu obcemi** (krajské úřady často akceptují návrh předložený přímo vlastníkem vodohospodářské infrastruktury) ve stanovené elektronické podobě, formátu a obsahu. Aktuální stav zásobování pitnou vodou, odvádění odpadních vod a jejich čištění se zpracuje na základě kolaudačních souhlasů jejich staveb.

Návrh plánu rozvoje i jeho aktualizaci před schválením **kraj projedná** s obcemi, vlastníky a provozovateli vodovodů a kanalizací v území, jehož se plán rozvoje týká, s **ministerstvem zemědělství** (dále jen „MZe“), s dotčeným orgánem územního plánování, s příslušným správcem povodí a s příslušným vodoprávním úřadem.

V případech, kdy se plán rozvoje dotýká ochranných pásem přírodních léčivých zdrojů, zdrojů přírodních minerálních vod rybníků a přírodních léčebných lázní a lázeňských míst, projedná kraj tento návrh s **ministerstvem zdravotnictví**, a dotýká-li se plán rozvoje chráněných území a ochranných pásem v oblasti ochrany životního prostředí, projedná kraj tento návrh s **ministerstvem životního prostředí**.

**Aktualizace** plánu rozvoje vodovodů a kanalizací předkládá krajský úřad každoročně **do 31. ledna** v elektronické podobě a ve stanoveném formátu ministerstvu zemědělství.

## 2. EVIDENCE VODOVODŮ A KANALIZACÍ (§ 5 ZoVaK)

### 2.1. MAJETKOVÁ EVIDENCE (VŮME)

Vlastník vodovodu nebo kanalizace je povinen na své náklady zajistit průběžné vedení **majetkové evidence** svých vodovodů a kanalizací.

Vodovody a kanalizace jsou majetek nemovitý, který se však nezapisuje do katastru nemovitostí a bývá obtížné prokázat jeho vlastnictví. Nejde jen o prokázání vlastnictví při jeho převodu, ale hlavně odpovědnost vyplývající z vlastnění vodovodů a kanalizací. Evidence vlastnictví umožňu-

je kontrolu vzhledem k povinnostem vlastníků vodovodů a kanalizací uváděných v zákoně a je základem provozní evidence, která je nutná ke splnění požadavků na informační systém z hlediska údajů požadovaných pro statistiku Evropského společenství.

Jedním z řady důvodů pro zavedení vybraných údajů majetkové evidence bylo i to, že základní evidence není u řady vlastníků v takovém stavu, aby přesně vypovídala o rozsahu jejich majetku v oblasti liniových staveb vodovodů a kanalizací. V České republice se tak lze setkat s dvojím přístupem. Pro řádnou správu a evidenci svého majetku řada profesionálních vodohospodářských společností investuje nemalé finanční prostředky do zavádění informačních systémů a k přijímání nových zaměstnanců – odborníků na danou problematiku. Na druhou stranu, mnoho především drobnějších vlastníků, ale i provozovatelů však má pouze hrubou informaci o stavu jimi vlastněného či provozovaného vodohospodářského majetku.

Ministerstvo zemědělství sice nechalo zpracovat pro potřeby vyplnění a předání dat aplikaci, která je vystavena k bezplatnému stažení, ovšem pokud vlastník nemá dobře vedenou svoji evidenci, nevyplní tuto aplikaci řádně a pak vznikají např. rozdíly v délce sítě či jsou chybně stanoveny orientační ukazatele výpočtu pořizovací ceny objektů.

K vypracování VŮME vydalo ministerstvo zemědělství **Metodický pokyn MZE č. 29 192/2002-6000**.

### 2.2. PROVOZNÍ EVIDENCE (VŮPE)

Vlastník vodovodu nebo kanalizace je povinen na své náklady zajistit průběžné vedení **provozní evidence**, kterou tvoří:

- záznamy o zdrojích povrchových a podzemních vod využívaných na vodu dodávanou vodovody;
- výkresová dokumentace vodovodu nebo kanalizace;
- nákladové listy;
- cenové kalkulace;
- plán kontrol jakosti vod v průběhu výroby pitné vody;
- plán kontrol míry znečištění odpadních vod;
- provozní deník;
- provozní řády.

K vypracování VŮPE vydalo ministerstvo zemědělství **Metodický pokyn MZE č. 29 193/2002-6000**.

Vybrané údaje z majetkové i provozní evidence **předává vlastník** vodovodu a ka-

nalizace v elektronické podobě a ve stanoveném formátu územně příslušnému vodoprávnímu úřadu, a to každoročně vždy **do 28. února** za předcházející rok.

Elektronická forma VŮME a VŮPE je na [www.eagri.cz](http://www.eagri.cz), část Voda – Vodovody a kanalizace – IS VaK – MPVaK Vybrané údaje z majetkové a provozní evidence vodovodů a kanalizací.

**Metodické pokyny** jsou na [www.eagri.cz](http://www.eagri.cz), část VODA, díl Legislativa, oddíl Metodické pokyny – zákon o vodovodech a kanalizacích.

**Vodoprávní úřad** zpracuje údaje, které mu byly předány za celý územní obvod, a předá je vždy **do 31. března** v elektronické podobě a ve stanoveném formátu na MZe k vedení ústřední evidence vybraných údajů o vodovodech a kanalizacích.

Obsah a způsob vedení majetkové evidence vodovodů a kanalizací, jejich provozní evidence a evidence vybraných údajů o vodovodech a kanalizacích, včetně způsobu předávání vybraných údajů z majetkové a provozní evidence vodovodů a kanalizací, a formát předání těchto údajů stanoví prováděcí právní předpis, kterým je Vyhláška.

## 3. OPRAVNĚNÍ A ODBORNÁ ZPŮSOBILOST K PROVOZOVÁNÍ VODOVODŮ NEBO KANALIZACÍ (§ 6 ZoVaK)

Osoba, která hodlá provozovat vodovod nebo kanalizaci, požádá krajský úřad o povolení. Povolení může být vydáno jen osobě, která:

■ **a) je oprávněna provozovat živnost** podle zákona o živnostenském podnikání (živnostenský zákon). Bez splnění této podmínky je možno vydat povolení těm obcím nebo sdružením vlastníků vodovodů a kanalizací, která jsou právními osobami, pokud neprovozují vodovod nebo kanalizaci za účelem dosažení zisku;

■ **b) je vlastníkem** vodovodu nebo kanalizace **nebo uzavřela s vlastníkem** vodovodu nebo kanalizace smlouvu, která ji opravňuje provozovat vodovod nebo kanalizaci provozovat. V případě, že vodovod nebo kanalizace provozně souvisí s vodovody nebo kanalizacemi jiných vlastníků, musí být doloženo, že s nimi má vlastník uzavřenou písemnou dohodu (viz kap. IV., bod 4), v níž upraví svá vzájemná práva a povinnosti;

■ **c) sama nebo její odborný zástupce splňuje kvalifikaci** odpovídající požadavkům na provozování, správu a rozvoj vodovodů nebo kanalizací, pro které se povolení vy-

dává a to v souladu s majetkovou evidencí vedenou v závislosti na počtu fyzických osob trvale využívajících tyto vodovody nebo kanalizace.

**K žádosti o povolení k provozování vodovodu nebo kanalizace se příkládá:**

- a) kopie živnostenského oprávnění;
- b) kopie smlouvy, kterou uzavřel žadatel s vlastníkem vodovodu nebo kanalizace na jejich provozování, pokud jím žadatel není sám;
- c) identifikační čísla vodovodů a kanalizací, uvedená ve vybraných údajích majetkové evidence, kterých se povolení k provozování týká;
- d) úředně ověřená kopie dokladů o vzdělání a praxi odborného zástupce a jeho písemný souhlas včetně ověřeného podpisu, pokud sám není žadatelem.

Žádost se podává v elektronické podobě a ve stanoveném formátu.

**Povolení k provozování vodovodu nebo kanalizace krajský úřad nevydává** v těchto případech:

- a) povolení k provozování vodovodu nebo kanalizace, které jsou předmětem žádosti o vydání povolení, bylo vydáno jiné osobě;
- b) povolení k provozování vodovodu nebo kanalizace žádá osoba, které bylo zrušeno povolení k provozování vodovodu nebo kanalizace;
- c) předchozí povolení k provozování vodovodu nebo kanalizace, které jsou předmětem žádosti o vydání povolení, bylo zrušeno a nebyl odstraněn důvod vedoucí ke zrušení předchozího povolení.

**Živnost** Provozování vodovodů a kanalizací pro veřejnou potřebu se v roce 2006 změnila ze živnosti vázané na živnost volnou, **Provozování vodovodů a kanalizací a úprava a rozvod vody**. Znamená to, že pro vydání živnostenského oprávnění nyní postačí ohlášení živnosti bez prokazování odbornosti.

**Odbornou způsobilost**, resp. požadovanou kvalifikaci zkoumá až krajský úřad při vydávání povolení, přičemž kvalifikace osoby nebo jejího odpovědného zástupce, která je vyžadována v závislosti na počtu fyzických osob trvale využívajících konkrétní vodovod nebo kanalizaci, se zpřísnila. Ten, kdo chce provozovat vodovod nebo kanalizaci, musí **splňovat kvalifikaci** odpovídající požadavkům na provozování, správu a rozvoj vodovodů nebo kanalizací, pro které se povolení vydává, a to v souladu s majetkovou evidencí vedenou v závislosti na počtu fyzických osob trvale využívajících tyto vodovody nebo kanalizace.

Příslušnou kvalifikací je:

- **střední vzdělání s maturitní zkouškou** v oboru obsahově zaměřeném na vodovody a kanalizace nebo v příbuzném oboru a nejméně čtyři roky praxe v oboru vodovody a kanalizace, jedná-li se o nejvýše 5000 fyzických osob trvale využívajících tyto vodovody nebo kanalizace;
- **vysokoškolské vzdělání** ve studijním oboru v oblasti vodovodů a kanalizací a nejméně

dva roky praxe v oboru vodovody a kanalizace, jedná-li se o více než 5000 fyzických osob trvale využívajících tyto vodovody nebo kanalizace.

Příbuzné obory k oboru vzdělání obsahově zaměřeném na vodovody a kanalizace jsou podrobně definovány ve vyhlášce. Za příbuzný obor se považuje takový obor středního vzdělání s maturitní zkouškou nebo obor vysokoškolského vzdělání, který je výkonu obsahově zaměřen alespoň na šest z těchto činností:

- znalost právních předpisů v oboru vodovody a kanalizace;
- znalost procesů souvisejících s jímáním vody, úpravou vody na vodu pitnou včetně hygienického zabezpečení a dopravy vody;
- znalost procesů souvisejících s čištěním odpadních vod, kalovým hospodářstvím a sběrem odpadních vod stokovými systémy;
- znalost právních předpisů souvisejících s tvorbou ceny pro vodné a stočné;
- schopnost vyhodnocení údajů rozboru vody, vymezení možných závad v úpravněnskému procesu;
- schopnost analýzy nedostatků rozvodného systému a ztrát vody v trubní síti;
- schopnost vyhodnocení údajů rozboru odpadních vod, vymezení základních nedostatků stokového systému a čistírny odpadních vod;
- schopnost provádět analýzy v oblasti hospodárnosti provozu a tvorby ceny pro vodné a stočné;
- schopnost posouzení záměrů rozvoje z hlediska ekonomiky a dopadů na provozní náklady v oboru vodovodů a kanalizací.

Pokud tyto kvalifikační předpoklady **nesplňuje přímo osoba**, která má zájem provozovat vodovody nebo kanalizace, **musí ustanovit tzv. odpovědného zástupce**, tedy jinou osobou, která kvalifikační předpoklady splňuje.

Kromě vlastního provozování vodovodů nebo kanalizací musí vlastník či provozovatel zabezpečit ještě **celou řadu činností**, které spadají do živností vázaných či koncesovaných, a podmínkou k vydání živnostenského oprávnění je prokázání odborné způsobilosti k této činnosti. Patří sem zejména:

- silniční motorová doprava – nákladní, provozovaná vozidly nebo jízdními soupravami o největší povolené hmotnosti přesahující 3,5 tuny, jsou-li určeny k přepravě zvířat nebo věcí;
- provádění staveb, jejich změn a odstranění;
- projektová činnost ve výstavbě;
- podnikání v oblasti nakládání s nebezpečnými odpady.

Velký důraz je také kladen na **řemeslnou odbornost zaměstnanců** provozních společností, a to zejména u těchto činností:

- vodoinstalatérství;
- výroba, instalace, opravy elektrických strojů a přístrojů, elektronických a telekomunikačních zařízení;
- zámečnictví, nástrojářství;

- montáž, opravy, revize a zkoušky elektrických zařízení;
- montáž, opravy, revize a zkoušky zdvihacích zařízení;
- montáž, opravy, revize a zkoušky tlakových zařízení a nádob na plyny;
- testování, měření, analýzy a kontroly.

#### 4. PROVOZNĚ SOUVISEJÍCÍ VODOVODY A KANALIZACE

(§ 8, odst. 3, 4 a 15 ZoVaK)

Vlastníci vodovodů nebo kanalizací, jakož i vlastníci vodovodních řadů, vodárenských objektů, kanalizačních stok a kanalizačních objektů provozně souvisejících, jsou povinni **umožnit napojení** vodovodu nebo kanalizace jiného vlastníka, pokud to umožňují kapacitní a technické možnosti. Současně **uzavřou** vlastníci těchto vodovodů a kanalizací **písemnou dohodu**. Možnost napojení k zabezpečení dodávek pitné vody nebo odvádění odpadních vod **nesmí být podmiňována** vyžadováním finančních nebo jiných plnění. **Náklady na realizaci napojení** vodovodu nebo kanalizace **hradí vlastník**, jemuž je umožněno napojení vodovodu nebo kanalizace.

Vlastníci vodovodů nebo kanalizací provozně souvisejících, popřípadě jejich částí provozně souvisejících, **upraví svá vzájemná práva a povinnosti písemnou dohodou** tak, aby bylo zajištěno **kvalitní, plynulé a bezpečné provozování** vodovodu nebo kanalizace. Tato dohoda je podmínkou kolaudačního souhlasu podle stavebního zákona.

Příklady provozně souvisejících vodovodů nebo kanalizací:

- a) na území obce je více vlastníků;
- b) ze systému jednoho vlastníka se předává pitná voda do systému jiného vlastníka;
- c) ze systému jednoho vlastníka se předává odpadní voda do systému jiného vlastníka;
- d) další možnosti.

**Písemná dohoda by měla obsahovat alespoň tyto údaje:**

- identifikační údaje o účastnících dohody;
- informace o vlastnictví předmětných provozně souvisejících vodovodů nebo kanalizací (včetně ČOV);
- předmět dohody (kdo, komu, co, v jakém množství a tlaku bude dodávat či předávat a kdo, komu, kolik a jak bude platit, dohoda o společných nákladech či realizace prostředků na obnovu připadající jednotlivým vlastníkům);
- specifikační povinnosti;
- určení společného provozovatele a určení práv, které mu vlastníci předávají;
- obsah jednotné smlouvy provozovatele s odběratelem;
- společná a závěrečná ustanovení, jako je odvolávka na příslušné právní předpisy, platnost dohody, podmínky změn či ukončení dohody.

**Přílohou písemné dohody by mohly být tyto dokumenty:**

- kanalizační řady;
- povolení k nakládání s povrchovými nebo podzemními vodami – k jejich odběru nebo k vypouštění odpadních vod;
- smlouvy s provozovatelem.

Konkrétní úprava vzájemných vztahů vlastníků provozně souvisejících vodovodů nebo kanalizací závisí zcela na vůli zúčastněných stran. Na obsah písemné dohody však vzhledem k existenci veřejného zájmu na řádném chodu vodovodů a kanalizací a zajištění zásobování spotřebitelů pitnou vodou, odvádění a čištění jejich odpadních vod je kladen vysoký důraz.

## 5. PRÁVA A POVINNOSTI

(§§ 7, 8 a 9 ZoVaK)

### 5.1 PRÁVA A POVINNOSTI STAVEBNÍKA, VLASTNÍKA A PROVOZOVATELE PŘI VÝSTAVĚ, ÚDRŽBĚ A PROVOZOVÁNÍ VODOVODU NEBO KANALIZACE

**Vlastník** vodovodu nebo kanalizace je oprávněn za účelem kontroly, údržby nebo stavebních úprav vodovodu nebo kanalizace vstupovat a vjíždět na příjezdné, průjezdné a vodovodem nebo kanalizací přímo dotčené cizí pozemky, a to způsobem, který co nejméně zatěžuje vlastníky těchto nemovitostí. Stejně oprávnění má i provozovatel za účelem plnění povinností spojených s provozováním vodovodu nebo kanalizace.

**Stavebník a vlastník** vodovodu nebo kanalizace mají právo umísťovat na cizí pozemek nebo stavbu tabulky vyznačující polohu vodovodu nebo kanalizace.

Výše uvedená práva musí být vykonávána tak, aby bylo **co nejméně zasahováno do práv vlastníků** pozemků a staveb. Za tímto účelem je oprávněná osoba zejména **povinná** svůj vstup na cizí pozemek nebo stavbu jejímu vlastníku **předem oznámit** a po skončení prací pozemek nebo stavbu **uvést do předchozího stavu**, pokud se s vlastníkem nedohodne jinak. Výkon tohoto práva musí být prováděn též tak, aby co nejméně omezoval osoby užívající pozemek nebo stavbu na základě smlouvy s vlastníkem pozemku nebo stavby a další osoby, které ji užívají s jeho souhlasem.

### 5.2 PRÁVA A POVINNOSTI VLASTNÍKA VODOVODU NEBO KANALIZACE

#### 5.2.1. PRÁVO VLASTNÍKA

- **a) uzavřít smlouvu** o provozování vodovodu nebo kanalizace s provozovatelem. Pokud ale vlastník provozuje vodovod nebo kanalizaci svým jménem a na vlastní odpovědnost, vztahují se na něj i všechna práva a povinnosti provozovatele;
- **b) provést zásah** do vodovodu nebo kanalizace pouze po předchozím projed-

nání s provozovatelem, pokud to není smlouvou o provozování stanoveno jinak;

- **c) na úplatu za dodávku pitné vody (vodné)**, pokud z uzavřené smlouvy o provozování vodovodu nevyplývá, že vodné se platí provozovateli vodovodu;
- **d) na úplatu za odvádění odpadních vod (stočné)**, pokud z uzavřené smlouvy o provozování kanalizace nevyplývá, že stočné se platí provozovateli kanalizace.

#### 5.2.2. POVINNOST VLASTNÍKA

- **a) zajistit plynulé a bezpečné** provozování;
- **b) vytvářet rezervu finančních prostředků** na obnovu vlastněného vodovodu nebo kanalizace a dokládat jejich použití pro tyto účely;
- **c) vlastníci vodovodů nebo kanalizací, které spolu provozně souvisí**, musí upravit svá vzájemná práva a povinnosti písemnou dohodou tak, aby bylo zajištěno kvalitní a plynulé provozování vodovodu nebo kanalizace. Tato dohoda je podmínkou kolaudačního souhlasu podle stavebního zákona. Nezbytný obsah písemné dohody je uveden v kap. IV, bod 4;
- **d) umožnit napojení** vodovodu nebo kanalizace jiného vlastníka, pokud to umožňují kapacitní a technické možnosti zařízení. Možnost napojení k zabezpečení dodávek pitné vody nebo odvádění odpadních vod nesmí být podmiňována vyžadováním finančních nebo jiných plnění. Náklady na realizaci napojení hradí vlastník, kterému je napojení umožněno;
- **e) umožnit připojení** na vodovod nebo kanalizaci a dodávat pitnou vodu nebo odvádět odpadní vody a čistit je, pokud to umožňují kapacitní a technické možnosti těchto zařízení. Připojení vodovodní nebo kanalizační přípojky a uzavření smlouvy o dodávce pitné vody nebo odvádění i čištění odpadních vod nesmí být podmiňovány vyžadováním finančních nebo jiných plnění. Náklady na realizaci vodovodní nebo kanalizační přípojky hradí osoba, které je umožněno připojení. Materiál na odbočení přípojek a uzávěr vodovodní přípojky hradí vlastník vodovodu nebo kanalizace;
- **f) uzavřít písemnou smlouvu** o dodávce vody nebo odvádění a čištění odpadních vod s odběratelem. Při uzavírání této smlouvy nesmí jednat v rozporu s dobrými mravy, zejména nesmí odběratele diskriminovat. Minimální obsah smlouvy je uveden v kap. IV, bod 7;
- **g) vlastník vodovodu nebo kanalizace i jejich provozovatel jsou povinni umožnit přístup** k vodovodu nebo kanalizaci osobám, které jsou oprávněny provádět kontrolu kvalitního a plynulého provozování vodovodů nebo kanalizací a jejich technického stavu nebo činit jiná nezbytná opatření ke zjištění plnění povinností stanovených ZoVaK a zvláštními zákony;
- **h) zpracovat a realizovat plán financování obnovy** vodovodů nebo ka-

nalizací, a to na dobu nejméně deseti kalendářních let. Obsah plánu včetně pravidel pro jeho zpracování – viz kap. IV, bod 9;

- **i) předat** obecnímu úřadu, v jehož obvodu zajišťuje provoz vodovodu nebo kanalizace, informaci s platnými údaji pro možné odběratele **k uzavření písemné smlouvy** o dodávce vody nebo odvádění odpadních vod o:
  - rozsahu zmocnění předaných vlastníkem provozovateli smlouvou o provozování,
  - jakosti a tlaku dodávané pitné vody a maximální míře znečištění odváděných odpadních vod s uvedením místa zveřejňování aktuálních informací,
  - způsobu zjišťování množství odebírané vody včetně stanovení způsobů umístění vodoměrů, způsobu zjišťování množství odpadních vod, výpočtu odváděných srážkových vod a o možných výjimkách,
  - technických požadavcích na vnitřní vodovod a kanalizaci včetně zakázaných materiálů pro vnitřní rozvod,
  - technických požadavcích na přípojky,
  - fakturaci, případné zálohové platbě a o způsobu vyúčtování,
  - rozsahu a podmínkách odpovědnosti za vady, způsobu a místě jejich uplatnění, včetně nároků vyplývajících z této odpovědnosti (reklamační řád),
  - možnostech přerušení nebo omezení dodávky vody a odvádění odpadních vod a o podmínkách náhradních dodávek vody a náhradního odvádění odpadních vod a údajích o způsobu informování osob, které tyto služby využívají, případných smluvních pokutách.

**Obecní úřad v přenesené působnosti** zajistí, aby veřejnosti byly zpřístupněny informace o těchto podmínkách pro uzavření smlouvy o dodávce vody nebo odvádění odpadních vod. Obec tyto informace zveřejní na úřední desce obecního úřadu nebo oznámí, kde jsou zpřístupněny;

**j) bezplatně předávat ročně vždy do 28. 2.** vybrané údaje z majetkové evidence vodovodů a kanalizací a z jejich provozní evidence za předcházející kalendářní rok příslušnému vodoprávnímu úřadu;

**k) nejpozději do 30. 4.** kalendářního roku způsobem uvedeným v příloze č. 20 Vyhlášky zveřejnit porovnání všech položek výpočtu ceny podle cenových předpisů pro vodné a stočné a dosažené skutečnosti v předchozím kalendářním roce. Vykázaný rozdíl vyšší než 5 % hodnot kalkulovaných musí být zdůvodněn. Porovnání je vlastník vodovodu nebo kanalizace povinen zaslat ve stejném termínu a v elektronické podobě a ve stanovené formě na MZe. Povinnost zveřejnit tyto informace se považuje za splněnou okamžikem předání údajů obecnímu úřadu, kterého se týká. Obec tyto informace zveřejní na úřední desce bezodkladně, nejpozději však do dvou dnů, na dobu nejméně 30 kalendářních dnů. Výpočet se provádí dle přílohy č. 19 Vyhlášky. Elektronická podoba vyúčtování je na [www.eagri.cz](http://www.eagri.cz) voda státní správa ve VH zákon o vodovodech a kanalizacích;



- l) poskytnout na vyžádání MZe **údaje o technickém stavu** jeho vodovodů nebo kanalizací;
- m) umožnit přístup k vodovodu a bezplatný odběr vody **jednotkám požární ochrany** při likvidaci požáru;
- n) před podáním žádosti o vydání kolaudačního souhlasu pro stavbu kanalizace zajistit **zpracování kanalizačního řádu**, který stanoví nejvyšší přípustnou míru znečištění odpadních vod vypouštěných do kanalizace, popřípadě nejvyšší přípustné množství těchto vod a další podmínky jejího provozu. Kanalizační řád je vlastník kanalizace povinen předložit před podáním žádosti o vydání kolaudačního souhlasu stavby kanalizace vodoprávnímu úřadu ke schválení.

Některé výše uvedené povinnosti může vlastník vodovodu nebo kanalizace přenést zmocněním na provozovatele těchto zařízení.

### 5.3. PRÁVA A POVINNOSTI PROVOZOVATELE VODOVODU NEBO KANALIZACE

#### 5.3.1. PRÁVO PROVOZOVATELE

- a) **provést zásah** do vodovodu nebo kanalizace **pouze se souhlasem vlastníka**, pokud není smlouvou o provozování vodovodu nebo kanalizace stanoveno jinak;
- b) **přerušit nebo omezit** dodávku vody nebo odvádění odpadních vod bez předchozího upozornění jen v případech živelní pohromy, při havárii vodovodu nebo kanalizace, nebo při možném ohrožení zdraví lidí nebo majetku. Přerušeni nebo omezení dodávky vody je povinen bezprostředně oznámit územně příslušnému orgánu ochrany veřejného zdraví, vodoprávnímu úřadu, nemocnicím, operačnímu středisku hasičského záchranného sboru kraje a dotčeným obcím;
- c) **přerušit nebo omezit** dodávku vody nebo odvádění odpadních vod do doby, než pomine důvod přerušeni nebo omezení:
  - při provádění plánovaných oprav, udržovacích a revizních pracích;
  - nevyhovuje-li zařízení odběratele technickým požadavkům tak, že jakost nebo tlak vody ve vodovodu může ohrozit zdraví a bezpečnost osob a způsobit škodu na majetku;
  - neumožní-li odběratel provozovateli po jeho opakované písemné výzvě přístup k vodoměru, přípojce nebo zařízení vnitřního vodovodu nebo kanalizace za podmínek uvedených ve smlouvě o dodávce vody nebo odvádění odpadních vod;
  - bylo-li zjištěno neoprávněné připojení vodovodní nebo kanalizační přípojky;
  - neodstraní-li odběratel závady na vodovodní nebo kanalizační přípojce ve lhůtě jím stanovené, která nesmí být kratší než tři dny,
  - při prokázání neoprávněného odběru vody nebo neoprávněného vypouštění odpadních vod;
- v případě prodloužení odběratele s placením vodného nebo stočného po dobu delší než 30 dnů.

#### 5.3.2. POVINNOST PROVOZOVATELE

- a) **provozovat** vodovod nebo kanalizaci **v souladu s právními předpisy**, kanalizačním řádem, podmínkami stanovenými pro tento provoz rozhodnutími správních úřadů a v souladu se smlouvou o provozování vodovodu nebo kanalizace uzavřenou s vlastníkem vodovodu nebo kanalizace a v souladu s písemnou dohodou, pokud se jedná o vodovod nebo kanalizaci provozně související;
- b) **předat obci** na její žádost přehled zjištěných **ukazatelů jakosti vody** za minulý rok nejpozději do 30 dnů ode dne vyžádání;
- c) **provádět odběry vzorků surové vody** (zdroj podzemní či povrchové vody) v místě odběru před její vlastní úpravou a provádět jejich rozborů a celkové výsledky v elektronické podobě a ve stanoveném formátu zasílat krajskému úřadu a příslušnému správci povodí jednou ročně do 31. března za předchozí kalendářní rok. Elektronická podoba celkových výsledků je na [www.eagri.cz/Voda/](http://www.eagri.cz/Voda/) Sstátní správa ve VH/Zákon o vodovodech a kanalizacích;
- d) **sdílet stavebníkovi přeložky** vodovodu nebo kanalizace své písemné stanovisko k navrhované přeložce nejpozději do 30 dnů od doručení žádosti;
- e) **v případě přerušeni nebo omezení** dodávky vody nebo odvádění odpadních vod je povinen zajistit náhradní zásobování pitnou vodou nebo náhradní odvádění odpadních vod;
- f) **neprodloužit odstranit příčinu přerušeni nebo omezení** dodávky pitné vody nebo odvádění odpadních vod a bezodkladně obnovit dodávku vody nebo odvádění odpadních vod;
- g) **po zjištění zhoršení jakosti dodávané pitné vody** bez prodloužení toto oznámit orgánu ochrany veřejného zdraví a krajskému úřadu a dále postupovat podle zákona č. 258/2000 Sb., zákon o ochraně veřejného zdraví;
- f) **poskytnout na vyžádání MZe údaje**, které se týkají technického stavu vodovodu nebo kanalizace, které provozuje, údaje o vynaložených provozních nákladech a údaje o výpočtu ceny podle cenových předpisů pro vodné a stočné.

### 6. JAKOST VODY

(§§ 13 a 14 ZoVaK)

**V souladu s ustanovením § 13 odst. 3 ZoVaK je provozovatel povinen provádět odběry vzorků surové vody v místě odběru před její vlastní úpravou a provádět jejich rozborů.**

Ukazatele jakosti vody odebrané z povrchových nebo podzemních vodních zdrojů

pro účely úpravy na vodu pitnou (dále jen surová voda) a jejich mezní hodnoty pro jednotlivé kategorie standardních metod úpravy surové vody na vodu pitnou, včetně jejich definic, jsou uvedeny v příloze č. 13. vyhlášky.

Další přílohy této vyhlášky pak stanovují postup pro zjištění ukazatelů surové vody a také minimální četnost odběrů vzorků a rozsah analýz surové vody.

**Celkové výsledky je provozovatel povinen zasílat v elektronické podobě a ve stanoveném formátu krajskému úřadu a správci povodí jednou ročně do 31. března za předchozí kalendářní rok.**

Formu elektronického předávání výsledků stanoví vyhláška. Provozovatelé vodovodů předávají výsledky rozborů prostřednictvím elektronické aplikace do databáze spravované Českým hydrometeorologickým ústavem (ČHMÚ). Aplikace je zveřejněná na internetových stránkách ČHMÚ.

K vypracování **plánu kontrol jakosti vod** v průběhu výroby pitné vody a plánu kontrol míry znečištění odpadních vod je vypracovaný Metodický pokyn MZE č.10 532/2002-6000.

### 7. SMLOUVA O DODÁVCE PITNÉ VODY A SMLOUVA O ODVÁDĚNÍ A ČIŠTĚNÍ ODPADNÍ VODY

(§ 8, odst. 6, 7, 16 a 17 ZoVaK)

Vlastník vodovodu nebo kanalizace, popřípadě provozovatel, pokud je k tomu vlastníkem zmocněn, je **povinen uzavřít písemnou smlouvu** o dodávce vody nebo odvádění a čištění odpadních vod s odběratelem.

Závazky vzniklé z této smlouvy přecházejí na právního nástupce vlastníka vodovodu nebo kanalizace a na právního nástupce provozovatele.

Při uzavírání smlouvy se mohou strany **dohodnout**, že odběratelem je **třetí osoba**.

**Smlouva o dodávce pitné vody odběrateli musí obsahovat alespoň:**

- předmět smlouvy;
- smluvní strany;
- vlastníka a provozovatele vodovodu;
- vlastníka přípojky a připojené stavby nebo pozemku s určením místa;
- počet trvale připojených osob;
- stanovení podmínek dodávky;
- limity množství dodávaného a množství určujícího kapacitu vodoměru nebo profil přípojky;
- tlakové poměry v místě přípojky (maximální a minimální);
- ukazatele jakosti (minimálně hodnoty obsahu vápníku, hořčíku a dusičnanů);
- způsob stanovení ceny a jejího vyhlášení;
- způsob fakturace;
- způsob plateb;
- možnost změn;
- doba platnosti smlouvy.

**Smlouva o odvádění odpadní vody odběrateli, nebo smlouva o odvádění a čištění**

**ní odpadní vody odběrateli musí obsahovat alespoň:**

- předmět smlouvy;
- smluvní strany;
- vlastníka a provozovatele kanalizace;
- vlastníka přípojky a připojené stavby nebo pozemku s určením místa;
- počet trvale připojených osob;
- stanovení podmínek odvádění nebo odvádění a čištění (limity množství, způsob stanovení množství, limity znečištění);
- způsob stanovení ceny a jejího vyhlášení;
- fakturace záloh;
- způsob plateb;
- možnost změn;
- doba platnosti této smlouvy.

**8. VODNÉ A STOČNÉ**

(§ 20 ZoVaK)

**8.1. VODNÉ**

Vodné je úhrada za odběr **vody** z veřejné **vodovodní sítě, vodné je tedy vyjádřením ceny vody**. Vodné zahrnuje veškeré náklady spojené s výrobou a distribucí pitné vody. Jako podklad pro účtování vodného slouží údaj o spotřebovaném množství vody, který se získává pomocí měřicího zařízení, nejčastěji se používá **vodoměr**. Alternativně se spotřeba určí podle směrných čísel uvedených ve vyhlášce.

Právo na uhrazení vodného má vlastník, popřípadě provozovatel veřejného vodovodu. **Právo na vodné** vzniká vtokem vody do potrubí napojeného bezprostředně za vodoměrem, a není-li vodoměr, vtokem vody do vnitřního uzávěru připojeného pozemku nebo stavby, popřípadě do uzávěru hydrantu nebo výtokového stojanu.

**8.2. STOČNÉ**

**Stočné** je poplatek za odvedení odpadních vod kanalizací a její následné vyčištění.

**Právo na stočné** vzniká okamžikem vtoku odpadní vody do kanalizace.

Množství odpadních vod vypouštěných do kanalizace měří odběratel svým měřicím zařízením. Tato praxe však v České republice není příliš rozšířena. Proto ZoVaK předpokládá, že odběratel, který odebírá vodu z vodovodu, vypouští do kanalizace takové množství vody, které odpovídá zjištění na vodoměru nebo směrným číslům roční potřeby vody. V případě, kdy je měřen odběr z vodovodu, ale je také možnost odběru z jiných zdrojů, použijí se ke zjištění spotřeby vody směrná čísla roční potřeby nebo se k naměřenému odběru z vodovodu připočte množství vody získané z jiných, provozovatelem vodovodu měřených zdrojů.

Další platba se vztahuje na **vodu srážkovou**. Množství srážkových vod odváděných do kanalizace bez měření se vypočte na základě dlouhodobého úhmu srážek v oblasti, ze které jsou srážkové vody odváděny do kanalizace, zjištěného u příslušné regionální pobočky Českého hydrometeorologického ústavu a podle druhu a velikosti ploch nemovitostí a příslušných odtokových

součinitelů uvedených v příloze č. 16 k vyhlášce.

**Vzorec pro výpočet:**

Roční množství odváděných srážkových vod  $Q$  v  $m^3$  = součet redukováných ploch v  $m^2$  krát dlouhodobý srážkový normál\* v  $m/rok$ .

Paragraf 20 odst. 6 ZoVaK řeší **výjimky z platby** za odvádění srážkových vod. Patří k nim:

- domácnosti;
- plochy nemovitostí určených k trvalému bydlení;
- plochy dálnic, silnic, místních komunikací a účelových komunikací veřejně přístupných;
- plochy drah celostátních a regionálních včetně pevných zařízení potřebných pro přímé zajištění bezpečnosti a plynulosti drážní dopravy s výjimkou staveb, pozemků nebo jejich částí využívaných pro:
  - služby, které nesouvisí s činností provozovatele dráhy nebo drážního,
  - dopravce, zoologické zahrady,
  - veřejná a neveřejná pohřebiště.

**8.3. JEDNOSLOŽKOVÁ NEBO DVOUSLOŽKOVÁ FORMA VODNÉHO A STOČNÉHO**

**Jednosložková forma** je součinem ceny podle cenových předpisů (zákon o cenách) a množství odebrané vody nebo vypouštěných odpadních vod a srážkových vod.

**Dvousložková forma** obsahuje pohyblivou a pevnou složku. Pevná složka vodného (resp. stočného) se stanoví podle kapacity vodoměru, nebo profilu přípojky, nebo podle množství odebrané vody. Podrobnosti jsou stanoveny v § 32 Vyhlášky. Podíl pevné složky na celkové ceně stanovuje Ministerstvo financí ČR každý rok ve výměru, kterým se vydává seznam zboží s regulovanými cenami.

Pohyblivá složka se vypočítává vynásobením odebraného (resp. vypouštěného) množství vody sazbou pohyblivé složky ceny, která je stanovena v korunách za krychlový metr.

Celková platba za odebranou pitnou (resp. odvedenou odpadní) vodu (vodné, resp. stočné) se vypočítá jako součet pevné a pohyblivé složky.

Uplatňování dvousložkové formy plateb za vodné a stočné znamená pouze jiný způsob rozpočítání ekonomicky oprávněných nákladů spojených s výrobou a dodávkou pitné vody či odvádění a čištění odpadních vod a přiměřeného zisku za dané období oproti jednosložkové formě. Pro vlastníka či provozovatele vodohospodářské infrastruktury by to nemělo znamenat dodatečný příjem oproti jednosložkové formě.

Podíl ekonomicky oprávněných nákladů, které přímo či nepřímo souvisí s objemem dodávaných pitných či odváděných odpadních vod, může u vybraných provozovatelů dosáhnout až 80 %. Mezi tyto náklady lze uvést především údržbu, opravy,

rekonstrukce či obnovu vodohospodářské infrastruktury, kdy je nutné investovat bez ohledu na aktuální spotřebu vody odběrateli. Dvousložková forma tak představuje spravedlivější dělení celkových nákladů mezi všechny uživatele, tedy i ty, co sice využívají možnost odběru pitné vody z veřejných vodovodů, ale pouze v omezeném objemu (uživatel s vlastním zdrojem vody – studna) či čase (nemovitost k dočasnému pobytu – chata, chalupa).

Dvousložková cena ale není zatím u provozovatelů příliš uplatňována. Důvodem je skutečnost, že Ministerstvo financí svým výměrem umožňuje vyčlenit pro výpočet pevné složky nejvýše 15 % z celkových ekonomicky oprávněných nákladů a přiměřeného zisku pro dané období, což pro řadu provozovatelů je překážkou pro zavedení dvousložkové formy plateb za vodné a stočné. Náklady spojené se zavedením dvousložkové formy spočívající především v inventarizaci všech použitých vodoměrů a dalšími administrativními úkony nejsou totiž vyváženy dostatečným efektem dělení nákladů mezi všechny odběratele.

Regulátorem ceny pro vodné a stočné je ze zákona č. 526/1990 Sb., o cenách, ve znění pozdějších předpisů, **Ministerstvo financí ČR**, které má pro kontroly dodržování výměrů stanovujících věcné usměrňování cen zřízeno oddělení.

**Ministerstvo zemědělství ČR** působí jako odborný garant s cílem optimalizování nákladů na rozvoj vodovodů nebo kanalizací a na jejich provoz a obnovu. MZe jako věcně příslušný správní orgán stanoví v příloze vyhlášky pravidla pro členění položek při výpočtu (kalkulaci) ceny pro vodné a ceny pro stočné včetně struktury jednotlivých položek. Vlastník vodovodu nebo kanalizace pro veřejnou potřebu je povinen každoročně nejpozději do 30. dubna zveřejnit způsobem uvedeným ve Vyhlášce porovnání všech položek výpočtu ceny podle cenových předpisů pro vodné a stočné a dosažené skutečnosti v předchozím kalendářním roce. Vykázaný rozdíl vyšší než 5 % kalkulovaných hodnot musí být zdůvodněn. Porovnání je vlastník vodovodu nebo kanalizace, popřípadě provozovatel, povinen zaslat ve stejném termínu a v elektronické podobě a ve stanovené formě na MZe. V působnosti MZe je mimo jiné i provádění vzájemného porovnání cen podle cenových předpisů pro vodné a stočné a zveřejňování jejich výsledků.

**9. PLÁN FINANCOVÁNÍ OBNOVY**

(§ 8, odst. 11 ZoVaK)

Mezi povinnosti vlastníka vodovodu nebo kanalizace patří zpracovat a realizovat plán financování obnovy vodovodů nebo kanalizací, a to **na dobu nejméně deseti kalendářních let**. Jak má tento plán vypadat, je uvedeno ve Vyhlášce, konkrétně v § 13.

Obsahem plánu financování obnovy vodovodů a kanalizací je:



- vymezení infrastrukturního majetku v členění podle vybraných údajů majetkové evidence v reprodukční pořizovací ceně vypočtené podle příloh č. 1 až 4 k Vyhlášce;
- vyhodnocení stavu majetku vyjádřeném v procentech opotřebení;
- uvedení teoretické doby akumulace finančních prostředků;
- roční potřeba finančních prostředků a její krytí;
- doklady o čerpání vytvořených finančních prostředků včetně faktur nebo jejich kopií.

Zpracování plánu se provádí podle přílohy č. 18 k Vyhlášce.

Plán se musí **aktualizovat**, a to v kalendářním roce následujícím po kalendářním roce, kdy došlo ke změně hodnoty majetkové evidence podle vybraných údajů majetkové evidence o více než 10 % hodnoty majetku uvedené v plánu financování obnovy, nejdéle však do deseti let od jeho zpracování, popřípadě od jeho poslední aktualizace. Každá provedená aktualizace je součástí původního plánu financování obnovy vodovodů a kanalizací.

Na základě zpracovaného plánu financování obnovy vodovodů a kanalizací vzniká **povinnost vytvářet rezervu finančních prostředků** na obnovu vlastního vodovodu nebo kanalizace a dokládat jejich použití pro tyto účely. Zákon ani Vyhláška neurčují způsob tvorby a evidence této rezervy, avšak v rámci povinnosti vlastníka vodovodu nebo kanalizace, popřípadě provozovatele, pokud je k tomu vlastníkem zmocněn, nejpozději do 30. dubna kalendářního roku zveřejnit porovnání všech položek výpočtu ceny podle cenových předpisů, pro vodné a stočné se dokládá také přehled o tvorbě a čerpání prostředků na obnovu, zpracovaný podle tabulky č. 4 v příloze č. 20 k Vyhlášce.

## 10. REGULACE OBORU A SPRÁVNÍ DELIKTY

### 10.1. MINISTERSTVO ZEMĚDĚLSTVÍ ČR

**Oblast vodovodů a kanalizací je upravena zákonem č. 274/2001 Sb., o vodovodech a kanalizacích pro veřejnou potřebu a o změně některých zákonů (zákon o vodovodech a kanalizacích) ve znění pozdějších předpisů. Dále je oblast upravena prováděcí vyhláškou č. 428/2001 Sb., kterou se uvedený zákon provádí a příslušnými metodickými pokyny.**

**Státní správu na úseku vodovodů a kanalizací vykonávají MZe, krajské úřady, obecní úřady obcí s rozšířenou působností a újezdní úřady na území vojenských újezdů jako vodoprávní úřady.**

Ministerstvo zemědělství jako **ústřední vodoprávní úřad** zajišťuje prostřednictvím odboru vodovodů a kanalizací zejména zpracování a aktualizace plánu rozvoje vodovodů a kanalizací pro území státu včetně projednání změn krajských plánů rozvoje vodovodů a kanalizací, regulaci

v oboru vodovodů a kanalizací, ochranu spotřebitelů a podporu hospodářské soutěže v prostředí přirozeného monopolu a poskytuje objektivní informace z oboru vodovodů a kanalizací veřejnosti. Vede ústřední evidenci vybraných údajů z majetkové a provozní evidence vodovodů a kanalizací. Sleduje ceny pro vodné a stočné podle cenových předpisů, porovnává je včetně nákladů a zisku a zveřejňuje výsledky. Odbor vodovodů a kanalizací též zajišťuje realizaci státní dotační politiky v oboru vodovodů a kanalizací a v oblasti odstraňování povodňových škod na vodohospodářské infrastruktuře.

Ministerstvo zemědělství je tedy tzv. **oborovým ministerstvem** pro obor vodovodů a kanalizací. V organizační struktuře ministerstva je zařazena **Sekce vodního hospodářství**, rozdělena na:

- Odbor státní správy ve vodním hospodářství a správy povodí;
  - Odbor vodohospodářské politiky a protipovodňových opatření;
  - Odbor vodovodů a kanalizací;
  - Odbor vody v krajině a odstraňování povodňových škod;
  - Odbor dozoru a regulace vodárenství.
- Odbor dozoru a regulace vodárenství je rozdělen na dvě oddělení:
- Oddělení analytické a benchmarkingu;
  - Oddělení stížností, kontroly a regulace,

Oddělení stížností, kontroly a regulace provádí faktickou kontrolní činnost v „terénu“ a za neplnění či porušení povinností je oprávněno udělovat sankce ve výši a rozsahu podle ZoVaK, kde jsou jednotlivé správní delikty vyjmenovány.

### 10.2. MINISTERSTVO FINANCÍ ČR

Ceny pitné vody a odpadní vody jsou dlouhodobě regulovány formou **věcného usměrňování cen**. Ministerstvo financí vydává **cenový výměr**, který stanovuje rámec této regulace. Regulace je povinná pro všechny subjekty provozující veřejné vodovody a veřejné kanalizace a je dostatečně flexibilní a uplatnitelná napříč celým trhem bez ohledu na specifika každého regulovaného subjektu, jeho velikost, vlastnictví, organizační formu nebo model provozování.

Na Ministerstvu financí ČR bylo zřízeno oddělení č. 16044 – **Cenová kontrola v oboru vodovodů a kanalizací**. Toto oddělení:

- vypracovává roční plány působnosti cenové kontroly v oboru VaK; poskytuje metodickou podporu krajským a obcím úřadům při výkonu cenových kontrol v oboru VaK; provádí cenové kontroly v oboru VaK podle zákona č. 526/1990 Sb. a zákona č. 255/2012 Sb. podle ročního plánu a na základě podnětů k provedení kontroly, vede správní řízení o ukládání pokut za porušení cenových předpisů v oboru VaK a zpracovává rozhodnutí v těchto řízeních;
- vede šetření k získání informací a ověření skutečností podle požadavků Výboru pro koordinaci regulace oboru VaK, zejména v oblasti systematického a průběžného procesu měření a porovnávání skutečného stavu s určeným standardem (benchmar-

king), krytí financování rozvojových potřeb z cen a uplatňování cenové solidarity;

- zajišťuje po organizační a administrativní stránce činnost stálé rozkladové komise pro projednání a posouzení řádných i mimořádných opravných prostředků podaných proti rozhodnutím ministerstva vydaným ve správním řízení ve věci pokut uložených podle zákona č. 526/1990 Sb., vypracovává podklady pro tuto komisi k jednáním vedeným v rámci těchto správních řízení v oboru VaK, vypracovává podklady k vyjádřením k žalobám proti rozhodnutím ministerstva o uložení pokut za porušení cenových předpisů v oboru VaK;
  - zpracovává návrh opatření pro zajištění kontroly cenových zásahů k řešení problémů sucha v ČR, blokových a pásmových cen a dalších cenových nástrojů;
  - koordinuje se SFŽP dohled nad dodržováním pravidel pro uplatňování speciálních nástrojů v rámci OPŽP v oblasti cenotvorby v oboru VaK;
  - zajišťuje využívání, udržování a rozšiřování SW modelu pro cenovou kontrolu VaK;
  - na základě prováděných cenových kontrol a šetření v oboru VaK vytváří databázi obvyklých nákladů a přiměřeného zisku v rámci pravidel věcného usměrňování cen.
- Cenové kontroly a ukládání pokut probíhá **podle správního řádu**. ■





## V. Závěr

**H**istoricky si příroda vždy dokázala poradit s vodou znečištěnou člověkem. Nyní toho však už není schopna. Rozvoj vědy a techniky, automatizaci, dopravu, používání chemikálií ve velkém, a hlavně obrovský nárůst obyvatel planety již příroda sama nezvládá, a proto se musí na ochraně vodních zdrojů jak před jejich vysycháním, tak před jejich znečištěním podílet sami lidé.

Dne 6. května 1968 přijala Rada Evropy ve Štrasburku tzv. **Evropskou vodní chartu** a zahájila tím mezinárodní spolupráci při ochraně vodních zdrojů, včetně ochrany před znečišťováním. Tento dokument shrnuje význam vody pro člověka a životní prostředí a upozorňuje na závažnost problému hospodaření s vodou.

### EVROPSKÁ VODNÍ CHARTA

- Bez vody není život. Voda je drahocenná a pro člověka ničím nenahraditelná surovina.
- Zásoby sladké vody nejsou nevyčerpatelné. Je proto nezbytné tyto zásoby udržovat, chránit a podle možnosti rozhojňovat.
- Znečišťování vody způsobuje škody člověku a ostatním živým organismům, závislým na vodě.
- Jakost vody musí odpovídat požadavkům pro různé způsoby jejího využití, zejména musí odpovídat normám lidského zdraví.
- Po vrácení použité vody do zdroje nesmí tato voda zabránit dalšímu jeho použití pro veřejné i soukromé účely.
- Pro zachování vodních zdrojů má zásadní význam rostlinstvo, především les.
- Vodní zdroje musí být zachovány.
- Příslušné orgány musí plánovat účelné hospodaření s vodními zdroji.
- Ochrana vody vyžaduje zintenzivnění vědeckého výzkumu, výchovu odborníků a informování veřejnosti.
- Voda je společným majetkem, jehož hodnota musí být všemi uznávána. Povinnost každého je užívat vodu účelně a ekonomicky.
- Hospodaření s vodními zdroji by se mělo provádět v rámci přirozených povodí, a ne v rámci politických a administrativních hranic.
- Voda nezná hranic, jako společný zdroj vyžaduje mezinárodní spolupráci.

Jak je uvedeno hned v prvním bodě Charty, **bez vody není život**. Aby z kohoutku tekla pitná voda, musí především existovat vodovodní síť, kterou někdo vlastní. Pořízení, rozvoj a obnova vodovodních a kanalizačních sítí je v České republice převážně v rukou měst a obcí – síť vlastní skoro 90 % měst a obcí. Buď vlastní majetek přímo, nebo se jedná o majetek, který spravují jimi ovládané společnosti či svazky obcí. Vlastníkům vodovodů a kanalizací ukládá zákon řadu povinností, z nichž dvě jsou zásadní, a to:

- Zajistit vodohospodářské infrastruktury **trvalou existenci**. Kdo síť vlastní, musí zajistit, aby fungovala nepřetržitě. To znamená dbát o její údržbu a obnovu. Prostředky na to získává v první řadě z vybraného vodného a stočného, v případě, že majetek pronajme, pak především z nájmu, dále může čerpat různé dotace a finanční výpomoci, případně si sjednat úvěr.
- Zajistit **provoz** – nejenom vlastník, ale i provozovatel má mnoho povinností, které byly podrobně popsány v jednotlivých kapitolách tohoto dokumentu. Jen pro připomenutí, mezi ty nejdůležitější patří: zajištění provozuschopnosti, kvalita dodávané vody, rozsah poskytovaných služeb v systému 7/24/365 (tzn. sedm dnů v týdnu, 24 hodin denně, 365 dní v roce), účinné čištění odpadní vody, odbornost obslužného personálu.

Každé město či obec, na jehož území je vybudována vodohospodářská infrastruktura, musí učinit rozhodnutí, jak bude s touto infrastrukturou zacházet. Tedy zda se bude o provoz vodovodů a kanalizací starat samo, nebo si vybere specializovanou firmu. Rozhodujícím kritériem by měla být jednak **efektivita provozování**, což má návaznost na cenu vodného a stočného, a jednak také **odbornost a schopnost technického zabezpečení** celého provozu.

V České republice lze najít mnoho příkladů, kdy obec si buď sama nebo prostřednictvím jí vlastněné provozní společnosti zajišťuje provoz. Obec tak má plnou kontrolu nejen nad vlastním majetkem, ale i jeho provozem.

V některých případech však tento provozní model může svádět k praxi, kdy do ceny vodného a stočného nejsou promítány veškeré náklady s provozováním spojené, ale jsou „rozpuštěny“ v nákladech na provoz a správu obecního úřadu (např. administrativní pracovníce obce zároveň uzavírá smlouvy s odběrateli či vystavuje faktury za vodné a stočné).

Tato činnost by neměla být hrazena z obecního rozpočtu na úkor jiných potřeb obce, ale měla by být započítána právě do ceny vodného a stočného. Nejinak je tomu s činností údržbáře, technika atd.). Obzvláště v případech, kdy na veřejný vodovod či kanalizaci nejsou napojeni všichni obyvatelé dané obce, lze hovořit i o zvýhodňování vybrané skupiny obyvatel na úkor ostatních.

Jak ukazují výsledky šetření Ministerstva zemědělství, další poměrně rozšířenou praxí je nedostatečná tvorba prostředků určených na opravu a obnovu infrastruktury, či dokonce dotace ceny vody z obecního rozpočtu přes nákladovou položku záporný zisk.

Tento problém se týká především malých a nejmenších obcí. Lidé sice platí nižší cenu za jeden metr kubický, ale obec má nižší výnosy z provozu vodohospodářského majetku a nemá proto dostatečné zdroje na jeho údržbu a obnovu. Tento stav pak



vede k častým poruchám na síti a vysokému procentu ztrát vody.

Další možností pro města a obce coby vlastníky vodohospodářské infrastruktury je svěřit provoz externímu provozovateli, a to na základě vyhlášeného koncesního řízení, ze kterého vzejde pro obec nejvýhodnější nabídka. Obec vítězí koncesního řízení pronajme majetek, veškeré provozní náklady jdou přímo za touto provozní společností a za tento provoz platí obci nájemné, které slouží obci k pokrytí potřebných investic do vodohospodářské infrastruktury. Obec se tak může plně soustředit na správu a investice do vodohospodářské infrastruktury, rizika spojená se samotným provozem (mrazy, havárie, závady na technologii) a komunikace s koncovými odběrateli jsou přenesena na provozní společnost.

Provozní smlouvy se v současné době uzavírají v naprosté většině případů na období pět či deset let. I to je zárukou pro obec, pokud by provozovatel nevykonával dobře svoji činnost, měl by jen malou šanci na obhájení svého působení v novém provozním období.

Pokud vlastník deleguje právo vybírat vodné a stočné na provozovatele, ten následně fakturuje **úhradu za dodávku pitné vody a odvedení a čištění odpadní vody od koncových zákazníků**. Z vybraných peněz financuje provoz a vytváří prostředky, z nichž vlastník hraří obnovu či modernizaci stávající sítě a budování nové sítě. Je-li provozovatelem sám vlastník, jsou tyto náklady obsaženy v ceně vodného a stočného v položce odpisy a zisk, jsou-li provozovatel a vlastník dvě různé osoby, odvádí provozovatel obdobné prostředky vlastníkovi ve formě nájemného.

Pro řádnou funkci vodohospodářské infrastruktury tak není podstatné, zda její obnova je financována z nájemného, či odpisů a zisku, **ale skutečná výše vybraných a následně zainvestovaných prostředků určených na její obnovu**.

Vlastnictví a provoz vodohospodářské infrastruktury s sebou přinášejí velkou zodpovědnost s řadou zákonných povinností. Pro tu je nutné být vybaven znalostí svých práv a povinností, kvalitní technologií a vybavením a především odborným personálem. To však nejde dohromady s nízkou cenou vodného a stočného, neboť nedostatek zdrojů na obnovu a údržbu má za následek častější poruchy na síti a s tím spojené vyšší ztráty v trubní síti. Což v dnešní době sucha a důrazu kladeném na kvalitu životního prostředí není pro přírodu a lidskou populaci příznivé. ■