



EKOLOGICKÁ ÚJMA:

Základní hodnocení rizik

ENVI GROUP s.r.o.
Ing. Zdeněk Fildán
www.envigroup.cz
info@envigroup.cz

Ekologická újma - legislativa

- **Zákon č. 167/2008 Sb., o předcházení ekologické újmě** a o její nápravě a o změně některých zákonů
- **Vyhláška č. 17/2009 Sb. MŽP**, o zjišťování a nápravě ekologické újmy na půdě
- **Nařízení vlády č. 295/2011 Sb.**, o způsobu hodnocení rizik ekologické újmy a bližších podmínkách finančního zajištění
- **Metodický pokyn MŽP** pro provádění základního hodnocení rizika EkÚJ (věstník MŽP, únor 2012)
- **Metodický pokyn MŽP** pro provádění podrobného hodnocení rizika EkÚJ (květen 2012)

Základní pojmy

Pojmy jsou uvedeny

- v § 2 zákona č. 167/2008 Sb. a
- v § 2 nařízení vlády č. 295/2011 Sb.

Definice ekologické újmy

Ekologická újma je

nepříznivá **měřitelná** změna přírodního zdroje
nebo měřitelné zhoršení jeho funkcí, která se může
projevit přímo nebo nepřímo.

Typy ekologické újmy

- 1) **újma na biodiverzitě** - na chráněných druzích volně žijících živočichů či planě rostoucích rostlin nebo přírodních stanovištích,
- 2) **na podzemních nebo povrchových vodách** včetně přírodních léčivých zdrojů a minerálních vod,
- 3) **na půdě** – na zemském povrchu nebo pod ním

Provozní činnost (§2 písm. h) z.

Je činnost vykonávaná **v rámci hospodářské činnosti, obchodu nebo podnikání**, bez ohledu na její soukromou či veřejnou povahu nebo na její ziskový či neziskový charakter.

Provozovatel (§2 písm. i) z.

Právnícká nebo fyzická osoba **vykonávající nebo řídící provozní činnost** zařazenou do seznamu provozních činností uvedených v příloze č. 1, včetně **držitelů povolení, souhlasu nebo jiného oprávnění** k výkonu provozní činnosti.

Nevztahuje se na nepodnikající fyzické osoby!

Pojmy – NV č. 295/2011 Sb.

Místo provozní činnosti:

objekt nebo zařízení příslušného provozovatele,
ve kterém vykonává provozní činnost.

Např. sklady NL, čerpací stanice PHM,
průmyslová ČOV, kotelna, studna...

Pojmy – NV č. 295/2011 Sb.

Objekt:

celý prostor, v němž je umístěno jedno nebo více zařízení příslušného provozovatele,

Zařízení:

technická nebo technologická jednotka, kterou provozovatel využívá při provozní činnosti, zejména při výrobě, zpracování, skladování, nakládání nebo vykládání při přepravě

Pojmy – NV č. 295/2011 Sb.

Množství umístěných nebezpečných a
závadných látek:

projektované maximální množství látek, které
se může jednorázově nahromadit v objektu
nebo zařízení příslušného provozovatele při jeho
provozní činnosti

Finanční zajištění - § 14 z.

- Provozovatel, který vykonává **provozní činnost dle přílohy č. 1 zákona** je povinen zabezpečit **finanční zajištění k náhradě nákladů**.
- K tomu je povinen provést hodnocení rizik jednotlivých provozních činností a toto hodnocení průběžně **aktualizovat** v případě významných změn.
- Bez zabezpečení finančního zajištění **nelze vykonávat činnost** uvedenou v příloze č.1.

Jak se vyhnout finančnímu zajištění

1.

Na provozovatele se vztahuje některá ze stanovených **výjimek** – rozebereme později

Jak se vyhnout finančnímu zajištění

2.

Pokud analýzou rizik provozovatel prokáže,
že u něho **nehrozí újma**,
která by si vyžádala náklady
nad 20 miliónů korun.

Tzn., **provést základní hodnocení rizik** a pokud
bude výsledek **do 50 bodů**, tak se automaticky
předpokládá, že případné náklady
by byly pod 20 mil. korun

Jak se vyhnout finančnímu zajištění

3.

V případě, že se v základním hodnocení rizik **přesáhne limit 50 bodů**, nemusí provozovatel řešit finanční zajištění pokud:

je registrován v Programu EMAS (nebo zahájil činnosti k zaregistrování do tohoto programu má certifikaci ISO 14000, či zahájil činnost k certifikaci)

Jak se vyhnout finančnímu zajištění

4.

Pokud **přesáhnete v základním hodnocení rizik 50 bodů** a nemáte EMS či EMAS:

Musíte zpracovat **podrobné hodnocení** rizik a v případě zjištění, že **hrozí újma, která by si vyžádala náklady nad 20 miliónů korun** je nutné **řešit finanční zajištění**.

Správní delikt dle §19 zákona

Pokud provozovatel vykonává provozní činnost
uvedenou v příloze č.1

bez zabezpečení finančního zajištění,
uloží se mu pokuta do 1 000 000 Kč.

Bez finančního zajištění NELZE
Provozovat činnost v příloze č. 1.!!!

Praktický návod na zpracování základního hodnocení rizik ekologické újmy

Seznam provozních činností

- **1: provozování zařízení podléhající vydání integrovaného povolení** podle zvláštního právního předpisu (zákon č. 76/2002 Sb. o integrované prevenci),
- **2: provozování zařízení k využívání, odstraňování, sběru nebo výkupu odpadů podléhajících souhlasu** podle zvláštního právního předpisu (§ 14 zákona č. 185/2001 Sb. o odpadech),

Seznam provozních činností

- **3: vypouštění odpadních vod do vod povrchových nebo podzemních** podléhajících povolení podle zvláštního právního předpisu (§ 8 odst. 1 písm. c) zákona č. 254/2001 Sb. o vodách, Nařízení vlády č. 61/2003 Sb.),

Seznam provozních činností

- **4: čerpání znečištěných podzemních vod a jejich následné odvádění do vod povrchových nebo podzemních podléhající povolení podle zvláštního právního předpisu (§ 8 odst. 1 písm. c) zákona č. 254/2001 Sb. o vodách),**

Seznam provozních činností

- **5: odběr povrchových vod podléhající povolení** podle zvláštního právního předpisu (§ 8 odst. 1 písm. a) bod 1 zákona č. 254/2001 Sb. o vodách),
- **6: odběr podzemních vod podléhající povolení** podle zvláštního právního předpisu (§ 8 odst. 1 písm. b) bod 1 zákona č. 254/2001 Sb. o vodách),

Seznam provozních činností

- **7: čerpání povrchových nebo podzemních vod a jejich následné vypouštění do těchto vod za účelem získání tepelné energie podléhající povolení podle zvláštního právního předpisu (§ 8 odst. 1 písm. d) zákona č. 254/2001 Sb.),**
- **8: vzdouvání nebo akumulace povrchových vod podléhající povolení podle zvláštního právního předpisu (§ 8 odst. 1 písm. a) bod 2 zákona č. 254/2001 Sb.),**

Seznam provozních činností

- **9: zacházení se závadnými látkami** podle zvláštního právního předpisu (§ 39 odst. 2 a 4 zákona č. 254/2001 Sb. o vodách, Vyhláška č. 450/2005 Sb., o náležitostech nakládání se závadnými látkami a náležitostech havarijního plánu, způsobu a rozsahu hlášení havárií, jejich zneškodňování a odstraňování jejich škodlivých následků),

Seznam provozních činností

- **10: nakládání s nebezpečnými chemickými látkami a chemickými přípravky (zákon č. 350/2011 Sb. o chemických látkách a směsích), přípravky na ochranu rostlin (§ 2 odst. 2 písm. g) zákona č. 326/2004 Sb., o rostlinolékařské péči) nebo biocidními přípravky (§ 2 odst. 2 zákona č. 120/2002 Sb., o biocidech) podle zvláštního právního předpisu (§ 44a zákona č. 258/2000 Sb., o ochraně veřejného zdraví),**

Seznam provozních činností

- **11: přeprava nebezpečných chemických látek a nebezpečných chemických přípravků** potrubím nebo v železniční (např. zákon č. 266/1994 Sb., o drahách, RID, COTIF), silniční (např. zákon č. 111/1994 Sb., o silniční dopravě, ADR), vodní vnitrozemské (zákon č. 114/1995 Sb., o vnitrozemské plavbě), letecké (vyhláška č. 17/1966 Sb., o leteckém přepravním řádu) nebo námořní dopravě (zákon č. 61/2000 Sb., o námořní plavbě),

Seznam provozních činností

- **12: nakládání s GMO a genetickými produkty** podle zvláštního právního předpisu (zákon č. 78/2004 Sb., o nakládání s geneticky modifikovanými organismy a genetickými produkty),
- **13: přeshraniční přeprava odpadů** do České republiky, z České republiky a přes Českou republiku (§ 53 zákona č. 185/2001 Sb. o odpadech),

Seznam provozních činností

- **14: provozování stacionárních zdrojů
znečišťování ovzduší podléhajících povolení
podle zvláštního právního předpisu (zákon č.
201/2012 Sb. o ovzduší),**

Seznam provozních činností

- **15: nakládání s těžebním odpadem** (zákon č. 157/2009 Sb., o nakládání s těžebním odpadem),
- **16: provozování úložišť oxidu uhličitého podléhajících povolení** podle jiného právního předpisu (Zákon č. 85/2012 Sb., o ukládání oxidu uhličitého do přírodních horninových struktur).

Počet hodnocení rizika

- Hodnocení rizik se provádí pro **každé místo provozní činnosti** a v hodnoceném provozním místě **pro každou provozní činnost zvlášť**. Pro každou provozní činnost se tedy zpracuje samostatné základní hodnocení rizika **(mimo IP)**.

**Rozhoduje ale vždy povolení činnosti
nebo havarijní plán!**

Více provozovatelů v areálu

- Zákon stanoví **každému** provozovateli povinnost provést hodnocení rizik jednotlivých provozních činností.
- V případě, že se v jednom objektu (areálu), který vlastní jedna osoba, nachází **více provozovatelů**, zpracuje **každý provozovatel za sebe** hodnocení rizik **pro jeho provozní činnost** a místo provozní činnosti.

Výjimky z hodnocení

- Ten, kdo provádí přímo **podrobné** hodnocení rizika.
- **Pro mobilní zařízení, u něhož není možno stanovit přesné místo provozní činnosti.**

Výjimky z hodnocení

- Pro ostatní činnosti, které mohou způsobit ekologickou újmu, ale **nejsou výslovně uvedeny v příloze č. 1.**
- Provozovatel, který vykonává provozní činnost pouze **ve vypouštění odpadních vod, které neobsahují nebezpečné závadné látky nebo zvláště nebezpečné závadné látky.**

Výjimky z hodnocení

- **Činnost č. 9**, kdy provozovatel zachází se ZL, nebezpečnými ZL nebo zvláště nebezpečnými ZL v celkovém množství, **které nedosahuje limity stanovené v části B.**
- Pokud jsou nebezpečné CHLP nebo ZL **součástí zařízení, jsou v něm pevně (hermeticky) uzavřeny, s těmito látkami se nenakládá a provozovatel používá zařízení pro provozní činnost neuvedenou v tabulce č. 1 (např. transformátory).**

Výjimky z hodnocení

- **Provozovatel, provozní činnost**
 - **11 – Přeprava nebezpečných chemických látek**
 - **13 – Přeshraniční přeprava odpadů do/z/přes ČR**

provádí hodnocení rizik **pouze** pro objekty/zařízení určené

- **pro dočasné skladování,**
 - **pro nakládku a vykládku během přepravy,**
- které má ve vlastnictví nebo v nájmu.**

Vlastní formulář základního hodnocení rizik

Interaktivní formulář v XLS

[illegible][illegible]

	A	B
1	Základní údaje o firmě	
2		
3	Obchodní firma	Energetické služby města Volary s.r.o.
4	Sídlo	Mlýnská 423, 384 51 Volary
5	IČO:	251 67 171
6	Datová schránka	4vw37ft
7	Jméno a příjmení statutárního orgánu	Jiří Rýpar
8	Telefon statutárního orgánu	602 432 155
9	Email statutárního orgánu	jirirypar@seznam.cz
10	Zpracovatel hodnocení	ENVI GROUP s.r.o. Příčná 2186, 347 01 Tachov tel. 606 638 325, info@envigroup.cz
11	Datum hodnocení či aktualizace	10.9.2012
12		
13	<i>Poznámka: tyto údaje se zkopírují do formuláře základního hodnocení (i do jeho kopií)</i>	

**Základní hodnocení rizika
ekologické újmy
podle zákona č. 167/2008 Sb.
o předcházení ekologické újmy a o její nápravě**

Provozovatel: **Energetické služby města Volary s.r.o.**

Sídlo: **Mlýnská 423, 384 51 Volary**

IČ: **251 67 171**

Hodnocená provozní činnost:

Provozování stacionárních zdrojů znečišťování ovzduší podléhajících povolení podle
zákona o ovzduší

Název: **Kotelna ZŠ**

Umístění: **U Nádraží 512, Volary
48°54'35.410"N, 13°52'56.529"E**

Zpracoval: **ENVI GROUP s.r.o.
Příčná 2186, 347 01 Tachov
tel. 606 638 325, info@envigroup.cz**

Datum: **10.9.2012**

	A	B	C	D	E	F	G	H	I	J	K	L	M	N	O	P	Q	R	S	T	U
20																					
22	Výběr činnosti:	číslo	Výběr provozní činnosti činnosti:																		
23	A		příloha č. 1 zákona č. 167/2008 Sb.																		
24		1	Provozování zařízení podléhající vydání integrovaného povolení zákona č. 76/2002 Sb. o integrované prevenci																		
25		2	Provozování zařízení k využívání, odstraňování, sběru nebo výkupu odpadů podléhajících souhlasu podle § 14 zákona č. 185/2001 Sb. o odpadech																		
26		3	Vypouštění odpadních vod do vod povrchových nebo podzemních podléhajících povolení podle § 8 odst. 1 písm. c) zákona č. 254/2001 Sb. o vodách, Nařízení vlády č. 61/2003 Sb. o ukazatelích a hodnotách přípustného znečištění vod do vod povrchových nebo podzemních																		
27		4	Čerpání znečištěných vod podzemních																		
28																					
29		6	Odběr podzemních vod																		
30		7	Čerpání povrchových nebo podzemních vod a jejich následné vypouštění do těchto vod za účelem získání tepelné energie podléhající povolení podle z§ 8 odst. 1 písm. d) zákona č. 254/2001 Sb. o vodách																		
31		8	Vzdouvání nebo akumulace povrchových vod podléhající povolení podle § 8 odst. 1 písm. a) bod 2 zákona č. 254/2001 Sb. o vodách																		
32		9	Zacházení se závadnými látkami podle § 39 odst. 2 a 4 zákona č. 254/2001 Sb. o vodách, Vyhláška č. 450/2005 Sb., o náležitostech nakládání se závadnými látkami a náležitostech havarijního plánu, způsobu a rozsahu hlášení havárií, jejich zneškodňování a odstraňování jejich škodlivých následků																		
		10	Nakládání s nebezpečnými chemickými látkami a chemickými přípravky (zákon č. 350/2011 Sb. o chemických látkách a směsích), přípravky na ochranu rostlin (§ 2 odst. 2 písm. g) zákona č. 326/2004																		

Vlastní základní hodnocení začnete doplněním písmene A do prvního sloupce příslušného řádku činnosti, kterou chcete hodnotit.

Následně se Vám formulář automaticky nastaví pro další vyplňování.

Část A:

	A	B	C	D	E	F	G	H	I	J	K	L	M	N	O	P	Q	R	S	T	U
43	Část A - Identifikační údaje o provozovateli																				
44	1.	Obchodní firma	Energetické služby města Volary s.r.o.																		
45		Sídlo	Mlýnská 423, 384 51 Volary																		
46		IČO:	251 67 171																		
47		Datová schránka	4vw37ft																		
48	2.	Jméno a příjmení statutárního orgánu	Jiří Rýpar																		
49		Telefon	602 432 155																		
50		Email:	jirirypar@seznam																		
51	3.	Pořadové číslo činnosti	14																		
52	4.	Název místa provozní činnosti, pro které se provádí hodnocení rizika																			
53		Kotelna Volary (CZT Mlýnská)																			
54		Poloha místa provozní činnosti, pro které se provádí hodnocení rizika																			
55		Mlýnská 423, Volary																			
56		48°54'35.668"N, 13°53'41.709"E																			

například provozní zařízení, sklad, odpadní jímka, výpustní objekt, objekt pro dočasné skladování nebo nakládku a vykládku během přepravy.

souřadnice se odčítá pro východ nebo vjezd do objektu

například provozní zařízení, sklad, odpadní jímka, výpustní objekt, objekt pro dočasné skladování nebo nakládku a vykládku během přepravy.

souřadnice se odčítá pro vchod nebo vjezd do objektu nebo zařízení, nebo místo vypouštění, odběru nebo vzdouvání vod, nebo pro místo manipulace při přepravě potrubím.

**Doplnění názvu a polohy
místa činnosti**

Část B:

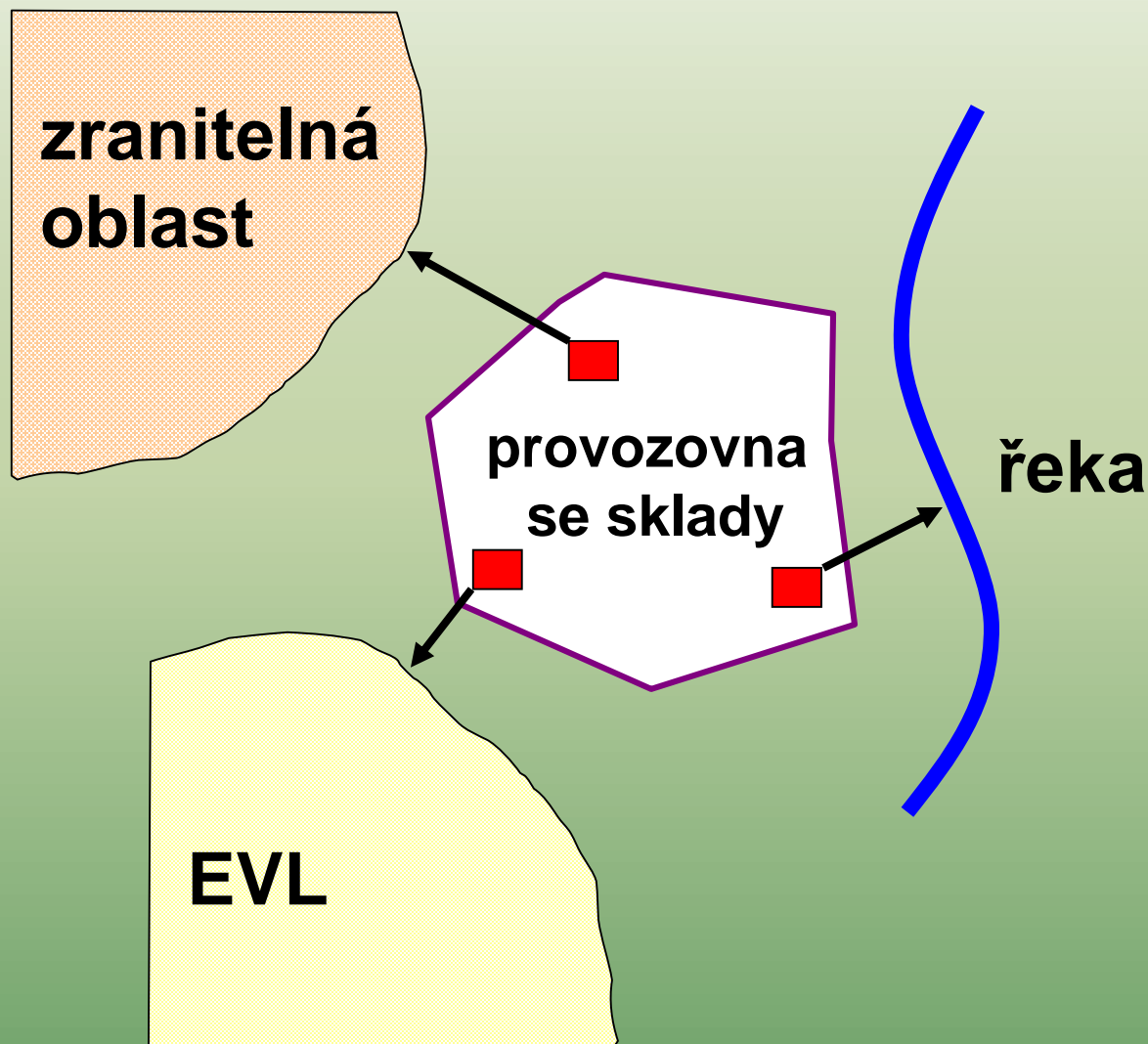
Dále vyplňujete pouze zelené buňky. Podle Vašich hodnot doplňujete „ručně“ příslušné body.

	A	B	C		Q	R	S	T	U
60									
61	Část B							Body	
62	5.	Množství chemických látek v místě provozní činnosti pod bodem 9 přesahuje					od body 10 a		Nevyplňovat
63		a) Vysoce toxické látky					body: 0,5 t, body : 10		
64		b) Toxické R-2					5,0 t, body : 10		
65		c) Nebezpečné					10,0 t, body : 10		
66		d) Nebezpečné pro ZP R51,R52,R53,R54,R55,R56,H411,H412,H413					limit : 0,5 t, body : 10		
67		e) Látky, které při styku s vodou uvolní j toxický plyn R29, EUH029					limit : 0,5 t, body : 10		
68									
69	6.	Množství závadných látek v místě provozní činnosti pod bodem 9 přesahuje pro					body:		Vyplnit
70		a) závadné látky		kg či L:		množství 2000 l nebo 2000 kg, body : 5			
71		b) nebezpečné závadné látky		kg či L:	2500	množství 150 l nebo 150 kg, body : 5		5	
72		c) zvlášť nebezpečné závadné látky		kg či L:		množství 15 l nebo 15 kg, body : 5			
73									
74	7.	Provozovatel, který je oprávněn nakládat v místě provozní činnosti s nebezpečnými odpady, vybranými výrobky, vybranými odpady nebo vybranými zařízeními					body:		Nevyplňovat
75		a) s nebezpečnými odpady					body : 5		
76		b) s vybranými výrobky, vybranými odpady nebo vybranými zařízeními					body : 5		
77							Suma za část B		5

Část C

Část C posuzuje vztah mezi místem provozní činnosti (rizikem z provozní činnosti) a místem, kde může být následky této činnosti způsobena ekologická újma.

Více zařízení v jedné provozovně



V případě jednoho havarijního plánu (či IP) se dělá jedno ZH pro všechna zařízení. Vzdálenosti jsou pak ty nejkratší k předmětům ochrany.

řádek C-8: mapy NATURE.cz

1. Výběr tematického okruhu (NATURA 2000)

2. Aktivace a výběr vrstev

3. Nalezení Vaší provozovny v mapě

4. Zjištění předmětům ochrany

- prostorový dotaz pro název
- měření vzdáleností (úsečka)

<http://geo.techem-pro.com>

[illegible]

Původní portály z MP

Posouzení dalšího postupu hodnocení rizika:

Část C (část 1 či 2 - viz dále) je nutno vyplnit!

Část C-1				Body
Část C.1 - pro provozní činnosti uvedené pod body 1, 2, 9 až 15				Nevyplňovat
8.	Název vymezené ptačí oblasti nebo evropsky významné lokality a jeho vzdálenost od místa provozní činnosti:	do 100 m	body: 10	
		100 - 500 m	body: 5	
9.	Název nejbližšího významného vodního toku a jeho vzdálenost od místa provozní činnosti:	do 50 m	body: 5	
		50 - 500 m	body: 2	
10.	Název zranitelné oblasti a její vzdálenost od místa provozní činnosti:	do 50 m	body: 5	
11.	Název povrchových vod vhodných pro život a reprodukci původních druhů ryb a dalších vodních živočichů a jejich vzdálenost od místa provozní činnosti:	do 25 m	body: 5	
		25 - 250 m	body: 2	
12.	Název vodní nádrže, popř. vodárenské nádrže a její vzdálenost od místa provozní činnosti:	do 25 m	body: 5	
		25 - 250 m	body: 2	
13.	Název a číselný identifikátor hydrogeologického rajonu v místě provozní činnosti:	Začíná číslem 1 a 21	body: 5	
		Začíná číslem 4 s výjimkou čísla 43	body: 2	
		Začíná jiným číslem	body: 1	
14.	Název ochranného pásma vodních zdrojů a jeho vzdálenost od místa provozní činnosti:	do 50 m	body: 5	
		50 - 250 m	body: 2	
15.	Název ochranného pásma přírodních léčivých zdrojů a zdrojů přírodní minerální vody a jeho vzdálenost od místa provozní činnosti:	do 50 m	body: 10	
		50 - 250 m	body: 5	
16.	Název chráněné oblasti přirozené akumulace podzemních vod	do 50 m	body: 5	

Stránka 4

K mapám z níže uvedených odkazů existuje také alternativní ucelený mapový portál <http://geo.techem-pro.com/>. Výhodou tohoto portálu je, že obsahuje všechny potřebné mapové vrstvy pro část C (s výjimkou C-8). Jen pozor na přesné umístění polohového "špendlíku" (mapu si dostatečně přiblížte a ověřte si přesnou polohu. Při zadání GPS totiž najde nejbližší adresu a je nutné většinou "špendlík" trochu posunout na správné místo (např. na sklad).

<http://geo.techem-pro.com/>

[odkaz na mapy](#)

[návod na použití mapy NATURE](#)

[návod na použití map VUV](#)

[odkaz na mapy](#)

Nejdříve si zjistěte, zda se do vzdálenosti 500 m od místa činnosti nějaký vodní tok nachází (například na mapě-viz odkaz vlevo). Pak zkuste najít jeho název v příloze č. 1 vyhlášky č. 178/2012 Sb. (viz odkaz vpravo), abyste zjistili, zda se jedná o významný tok či nikoliv.

[příloha č. 1 vyhlášky č. 178/2012 Sb.](#)

Poznámka ZF: osobně vzdálenosti pak měřím na mapě na Seznam.cz, na mapě VUV se mi to moc nedaří.

[odkaz na mapy](#)

Za zranitelnou oblast je považováno vždy celé katastrální území - seznam je v příloze č. 1 NV 262/2012 Sb. (viz odkaz vpravo).

[příloha č. 1 nařízení vlády č. 262/2012](#)

[odkaz na mapy](#)

(bod 10 pro část C2) Název povrchových vod vhodných pro život a reprodukci původních druhů ryb a dalších vodních živočichů se uvede podle přílohy č. 1 nařízení vlády č. 71/2003 Sb. Hledat můžete i na informačním mapovém portále - odkaz vlevo.

[příloha č. 1 NV č. 71/2003 Sb.](#)

[odkaz na mapy](#)

(bod 11 pro část C2) Název vodní nádrže se zjistí podle § 5 odst. 1 vyhlášky č. 252/2013 Sb. A vodárenské nádrže s akumulací větší než 1 mil. m³ jsou uvedeny v příloze vyhlášky č. 137/1999 Sb.

vodní nádrže:
vodárenské nádrže:

[odkaz na mapy \(na mapě si zapnete vrstvu Nádrže\)](#)
[příloha vyhl. 137/1999 Sb.](#)

[odkaz na mapy](#)

(bod 12 pro část C2) Název a číselný identifikátor hydrogeologického rajonu se uvede podle přílohy č. 6 vyhlášky č. 5/2011 Sb. Číselné označení rajonu je možno také vyhledat na mapovém portále - odkaz vlevo.

[příloha č. 6 vyhl. 5/2011 Sb.](#)

[odkaz na mapy](#)

(bod 13 pro část C2) Ochranná pásma jsou vyznačena tabulkami v terénu a jejich mapové zobrazení je uvedené na vodohospodářských mapách a je možno také vyhledat na mapovém portále - odkaz vlevo.

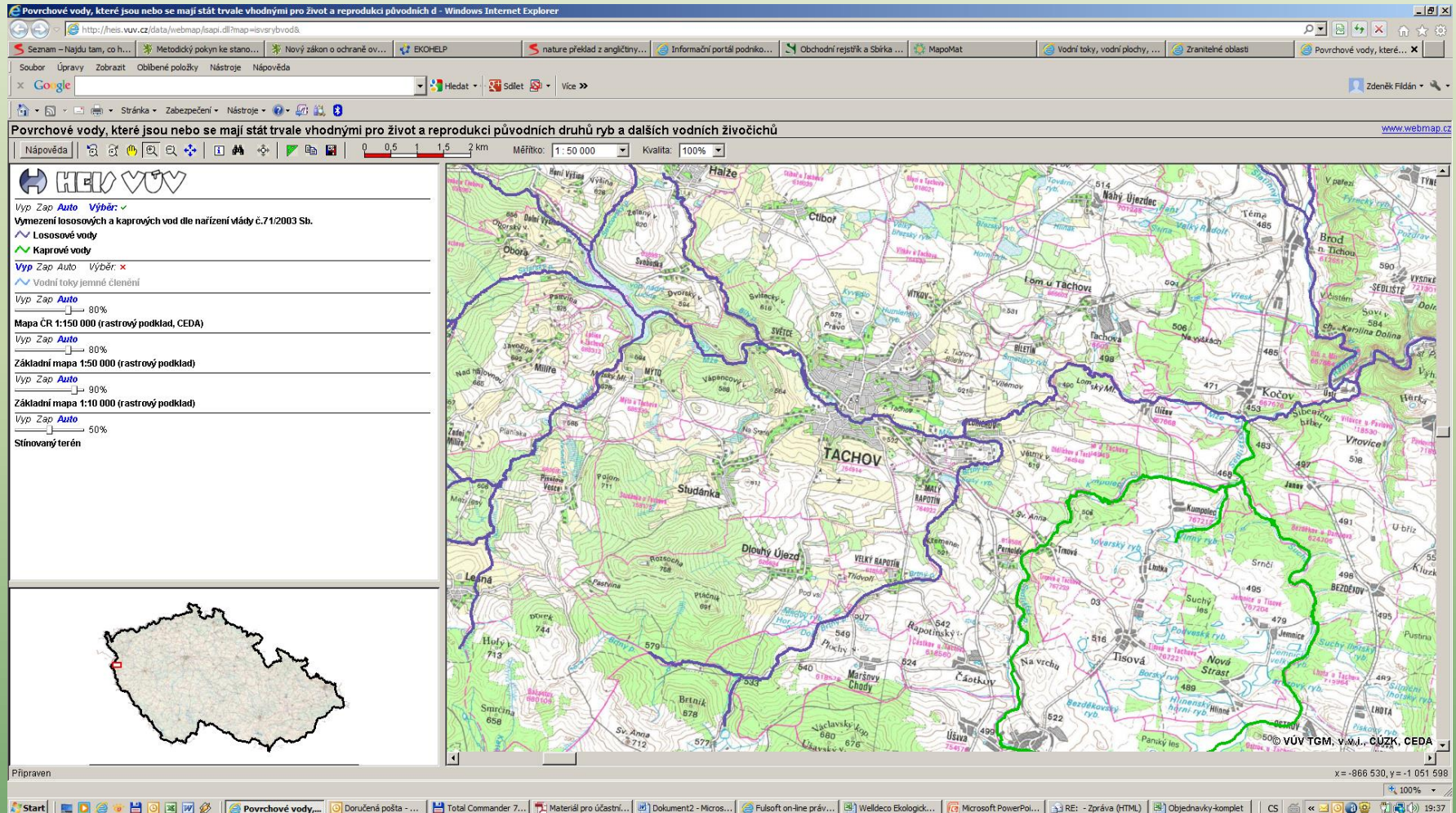
[odkaz na mapy](#)

(bod 14 pro část C2) Název ochranného pásma přírodních léčivých zdrojů a zdrojů přírodní minerální vody se vyhledá v prováděcích předpisech k zákonu č. 164/2001 Sb. lázeňský zákon kde jsou graficky vyznačeny.

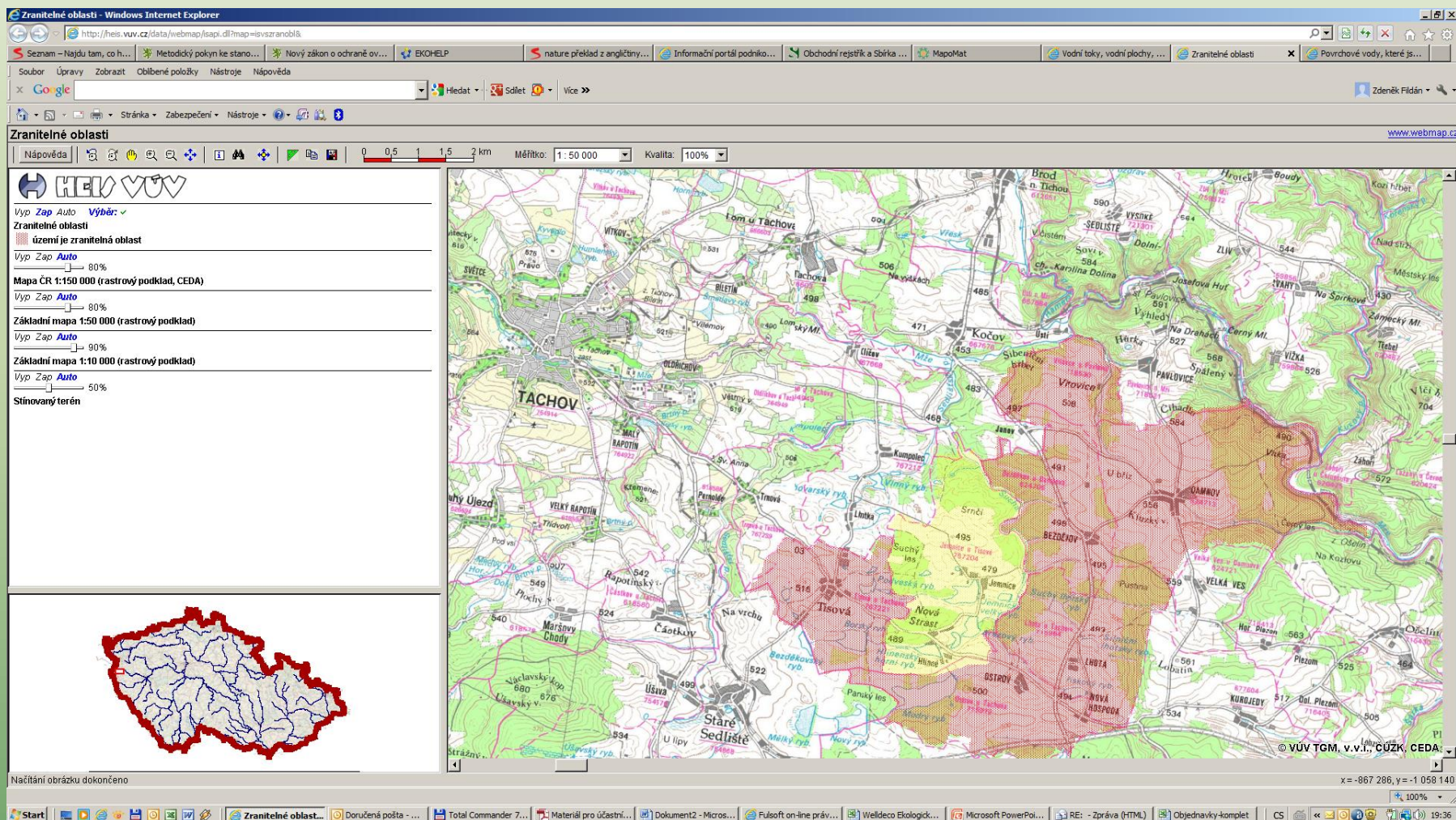
[odkaz na mapy](#)

(bod 15 pro část C2) Název chráněné oblasti přirozené akumulace

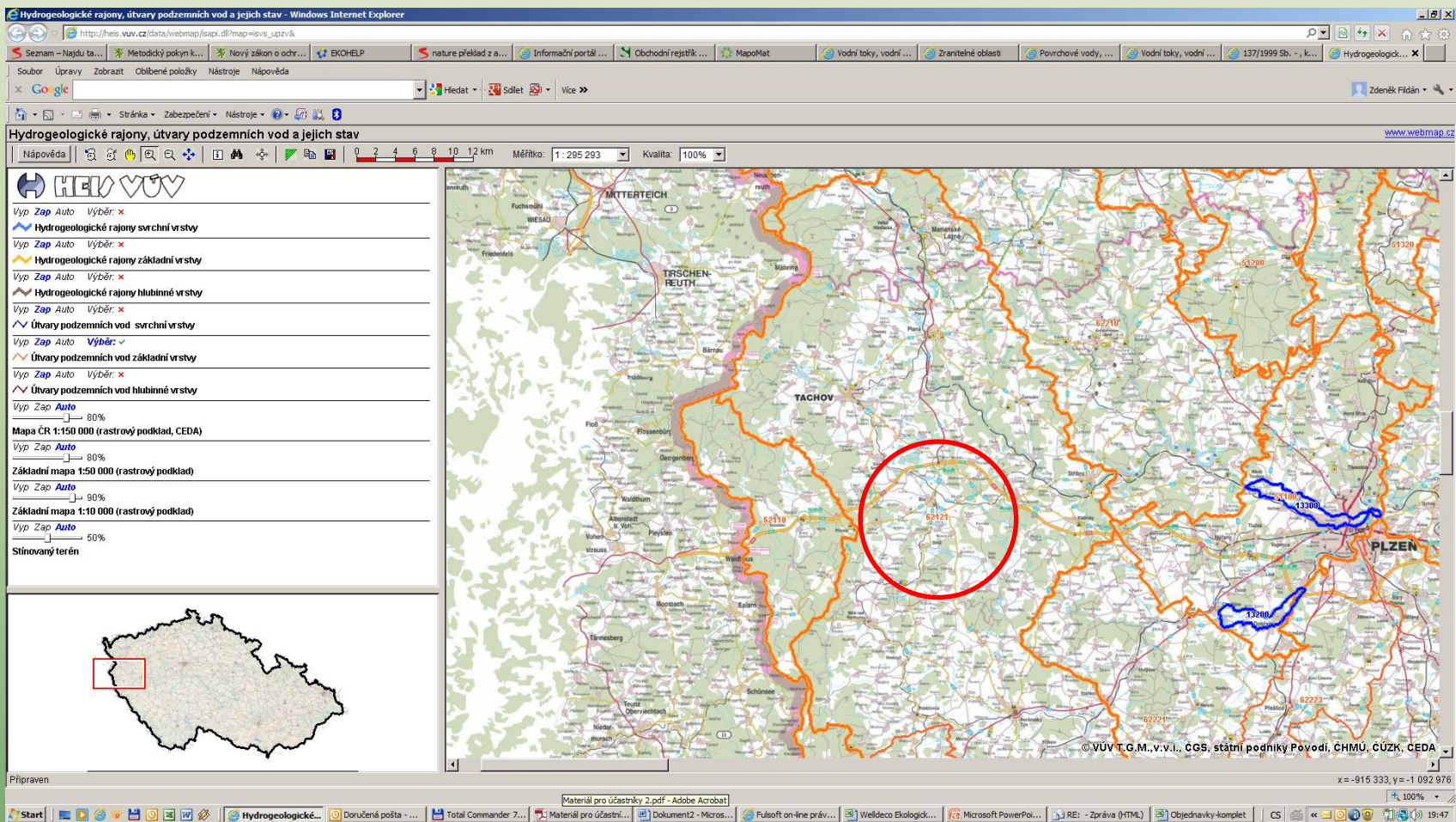
Mapy VÚV: Povrchové vody vhodné pro život a reprodukci původních druhů ryb



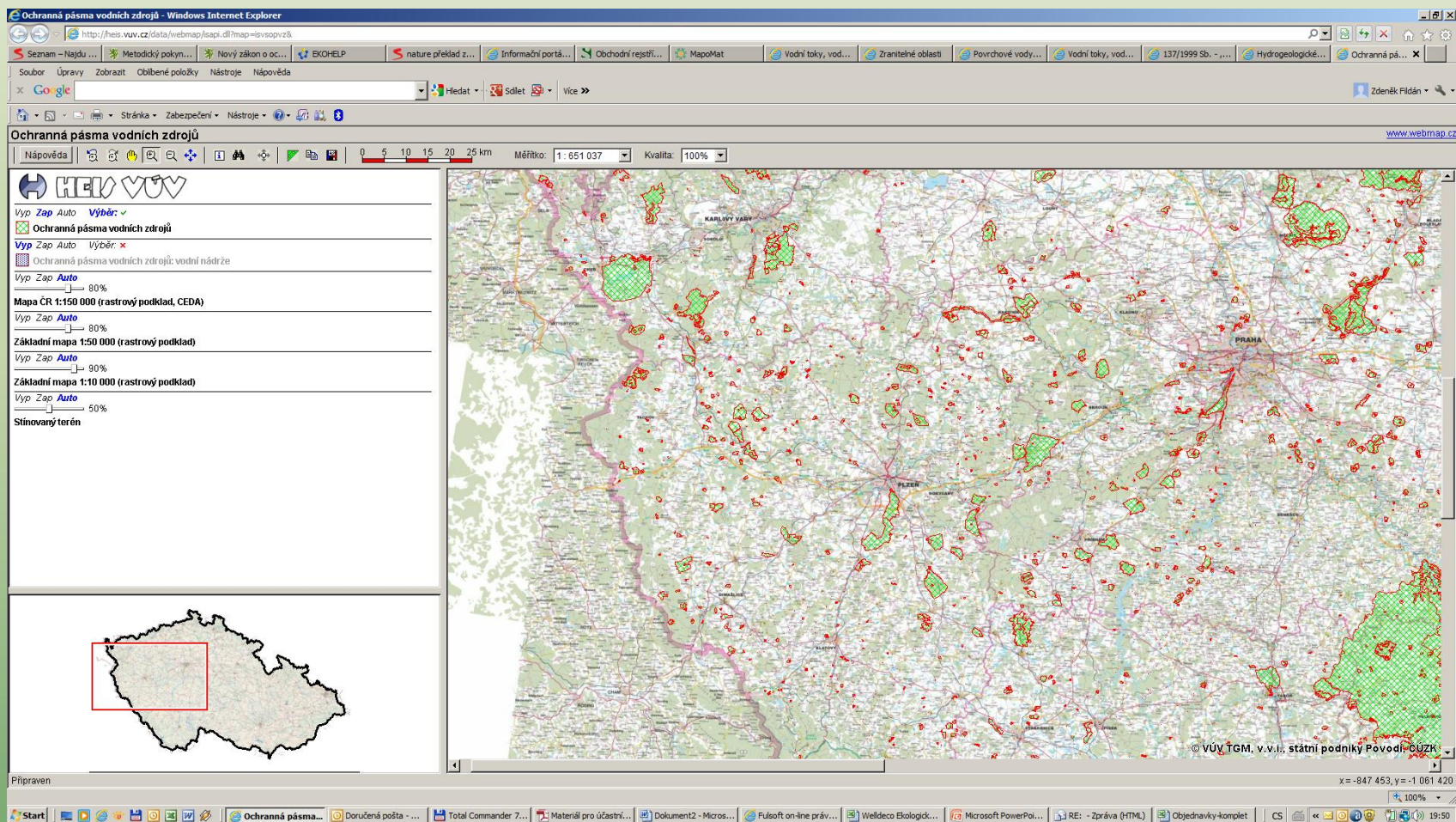
Mapy VÚV: Zranitelné oblasti



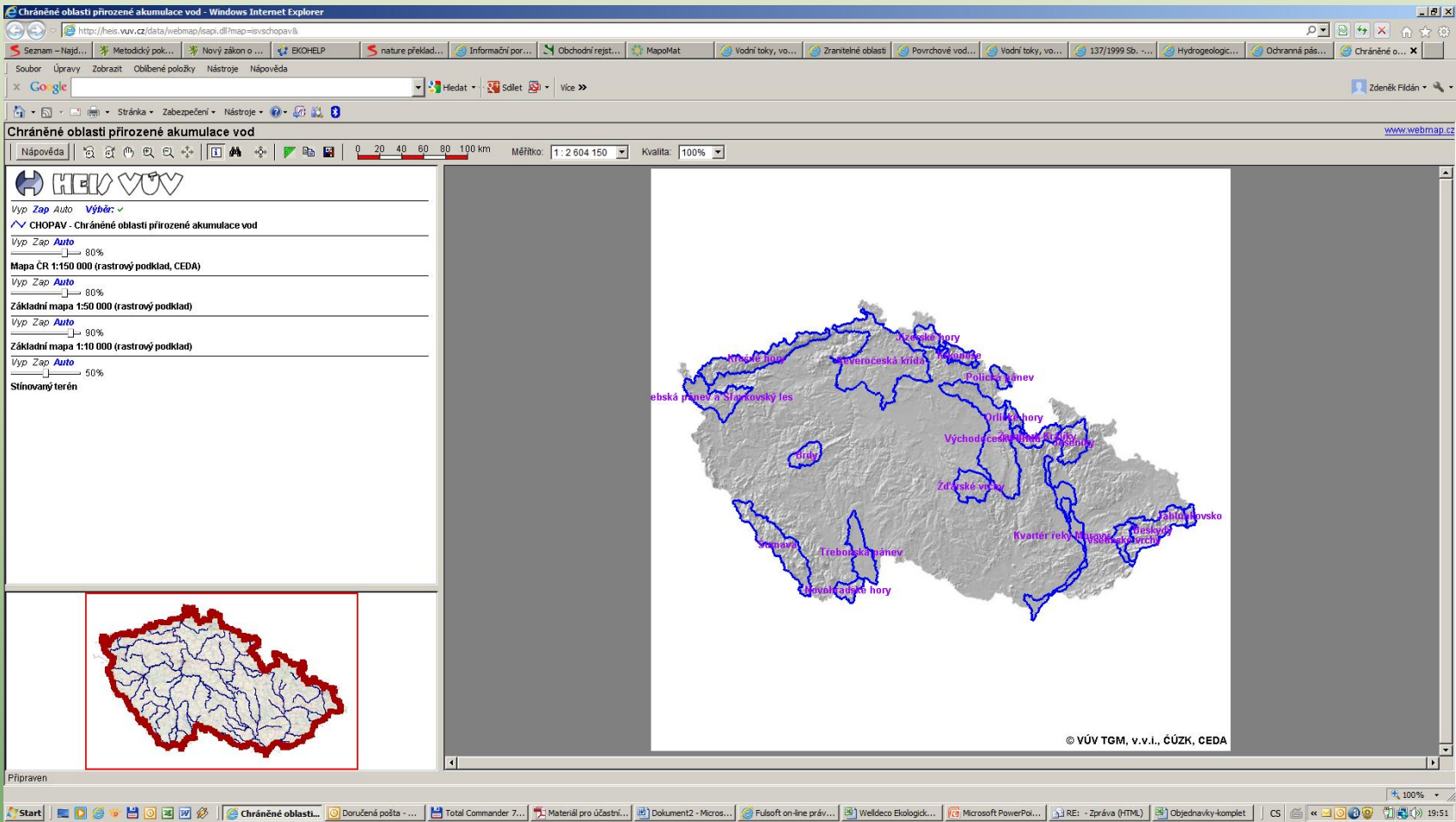
Mapy VÚV: Hydrogeologický rajon



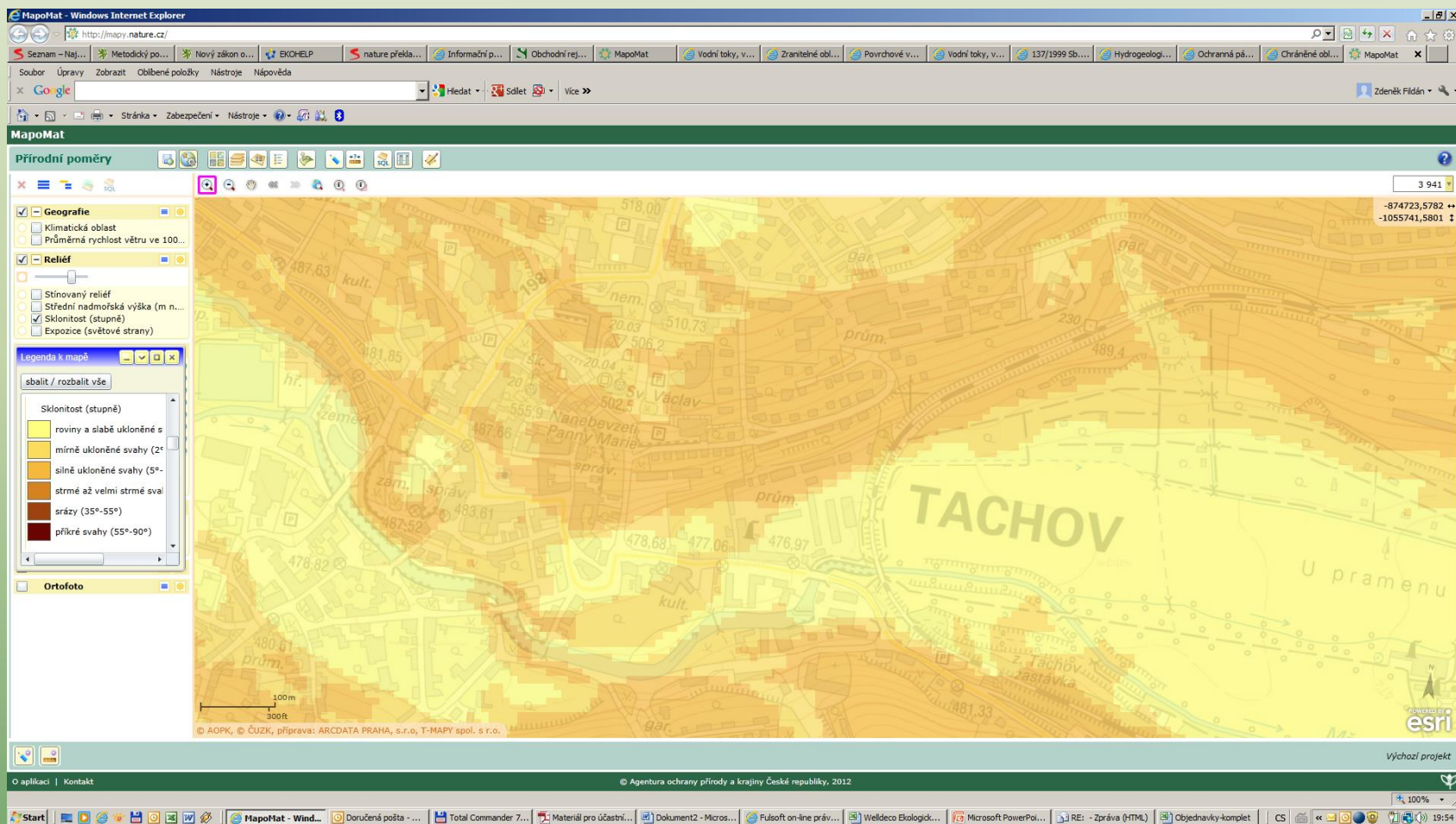
Mapy VÚV: Ochranná pásma



Mapy VÚV: Chráněné oblasti přírodní akumulace podzemních vod



Mapy NATURE: sklon terénu



Doporučení

(zejména pro poradce)

- Pro část B doporučujeme přiložit přílohu, kde budou uvedeny **zdroje informací limitních množství** (havarijní plán, PŘ, protokol podle 224/2015 Sb. apod.).
- Pro část C doporučujeme přiložit přílohu se **snímky map se vzdálenostmi** (např. zkopírováním z obrazovky - PrintScreen).

V části D řešíte MOŽNÉ scénáře vzniku ekologické újmy:

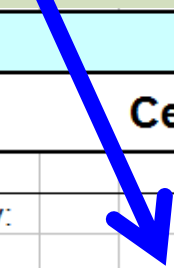
Část D										Body
18.	Identifikace možných scénářů vzniku ekologické újmy pro hodnocenou provozní činnost				únik kapalně látky do půdy / vody		body : 5			
					působení pevné látky na půdu / vodu		body : 2			
					únik plynu / aerosolu do vzduchu		body : 2			
	požár				fyzikálně mechanické působení		body : 2	2		
19.	Možné následky scénáře identifikovaného v předchozím bodě se projeví jako ekologická újma na:				vodě		body : 5			
					půdě		body : 2			
	přírodní stanoviště				chráněných druhů či přírodních stanovištích		body : 5	5		
20.	Závažnost možných následků ekologické újmy identifikované v předchozím bodě				velmi významné (součet B+C > 30 bodů)		body : 10	0		
					významné (součet B+C 20 až 29 bodů)		body : 5	0		
					málo významné (součet B+C < 19 bodů)		body : 2	2		
	součet části B a C		5							
Suma za část D										9

V části E řešíte MINULÉ havárie a případné PREVENTIVNÍ opatření:

Část E					Body
21.	Existence dřívějších neoprávněných zásahů, havárií nebo ekologické újmy, ke kterým došlo v posledních 10 letech z důvodu:	žádné	technické závady	body : 5	
			selhání lidského faktoru	body : 3	
			vnější příčiny	body : 2	
22.	Následky dřívějších neoprávněných zásahů, havárií nebo ekologické újmy uvedené v předchozím bodě se projeví na:	žádné	vodě	body : 5	
			půdě	body : 2	
			chráněných druhích nebo přírodních stanovištích	body : 5	
23.	Následky dřívějších neoprávněných zásahů, havárií nebo ekologické újmy uvedené v předchozím bodě byly:	žádné	velmi významné - náklady na likvidaci následků přesáhly 10 mil. Kč	body : 10	
			významné - náklady na likvidaci následků v rozsahu 1 až 10 mil. Kč	body : 5	
			málo významné - náklady na likvidaci následků v rozsahu pod 1 mil. Kč	body : 2	
24.	Existence preventivních opatření a/nebo detekčního zařízení pro zamezení vzniku ekologické újmy:	preventivní opatření: provozní řád, revize zařízení, školení obsluhy, hasicí přístroje	Provozovatel nepřijal žádné preventivní opatření nebo nemá instalované detekční zařízení pro zamezení vzniku ekologické újmy	body : 5	
			Provozovatel přijal preventivní opatření, má instalované detekční zařízení pro zamezení vzniku ekologické újmy a má havarijní plán zpracovaný podle §39 zákona č. 254/2001 Sb., ve znění pozdějších předpisů, nebo provozní řád vodního díla podle §59 odst. 1 písm. a) zákona č. 254/2001 Sb., ve znění pozdějších předpisů	minusové body : - 5	-5
			Provozovatel přijal preventivní opatření, má instalované detekční zařízení pro zamezení vzniku ekologické újmy a má havarijní plán zpracovaný podle §39 zákona č. 254/2001 Sb., ve znění pozdějších předpisů, nebo provozní řád vodního díla podle §59 odst. 1 písm. a) zákona č. 254/2001 Sb., ve znění pozdějších předpisů, a učinil další preventivní opatření, výjma výše uvedených, které vycházejí z nejnovějších vědeckých a technických poznatků týkajících se environmentálního zabezpečení	minusové body : - 10	
Suma za část E					-5

V části F je uveden celkový počet bodů a je nutné doplnit podpis odpovědné osoby

Část F																					
																		Celkový počet bodů :		4	
Datum		10.9.2012						Podpis odpovědné osoby:													
Výsledné vyhodnocení základního hodnocení rizika:																					
<div>V základním hodnocení rizik nebylo dosaženo více než 50 bodů, podrobné hodnocení není nutno provádět.</div>																					



Celkový počet bodů : 54

Datum 20.8.2012

Podpis odpovědné osoby:

Výsledné vyhodnocení základního hodnocení rizika:

Dosaženo bylo více než 50 bodů, v případě, že firma není registrována v Programu EMAS nebo nemá systém EMS podle ISO 14 001 (nebo prokazatelně nezahájila činnosti potřebné k získání této certifikace), je nutné provést podrobné hodnocení

**V případě překročení
50 bodů je nutné
podrobné hodnocení
nebo systém EMS**

Bližší informace k registraci v programu EMAS a certifikaci podle norem ČSN EN ISO 14 000
(zdroj: Metodický pokyn MŽP k podrobnému hodnocení rizik)

Provádět podrobné hodnocení rizik a zabezpečovat finanční zajištění nemusí provozovatel, pokud je registrován v Programu EMAS nebo má certifikovaný systém environmentálního řízení podle norem ČSN EN ISO 14000.

Tato výjimka se vztahuje i na provozovatele, který **prokazatelně zahájil činnosti** potřebné k registraci v Programu EMAS, resp. k certifikaci podle norem ČSN EN ISO 14000, tj. **provedl úvodní environmentální přezkoumání a přijetí environmentální politiky a dosáhl registrace nebo certifikace do jednoho roku** ode dne, který určil za datum prokazatelně zahájené činnosti k registraci nebo certifikaci.

Na provozovatele, který neukončil registraci v Programu EMAS, resp. k certifikaci podle norem SN EN ISO 14000 do jednoho roku od dne, které určil za datum prokazatelně zahájené činnosti k registraci nebo certifikaci, se pohlíží jako na provozovatele, který provádí provozní činnost v rozporu se zákonem, protože neprovedl hodnocení rizika, popřípadě nezabezpečil finanční zajištění podle § 14 zákona.

Pro provozní činnosti (uvedené v příloze č. 1 k zákonu č. 167/2008 Sb.), na které se nevztahuje registrace v programu EMAS nebo systém environmentálního řízení, podrobné hodnocení rizik provozovatel provádí.

Změny v období 2013 až 2017:

Změny v provozních činnostech:

- novela zákona o ovzduší mění od 1.1.2017; vyjmenované zdroje znečišťování ovzduší, některé zanikly, některé nově vznikly.

Územní změny v dotčených předmětech ochrany:

- zranitelné oblasti (nařízení vlády č. 235/2016 Sb. mění NV č. 262/2012 Sb.)
- evropsky významné lokality (nařízení vlády č. 76/2016 Sb. a 207/2016 Sb. mění NV č. 318/2013 Sb.)

Změny v období 2013 až 2017:

Provozní činnost č. 14 :

(novela zákona ovzduší, 369/2016 Sb., - od 1.1.2017)

kód	Popis	Poznámka
4.10	Tavení a odlévání neželezných kovů a jejich slitin o celkové projektované kapacitě větší než 50 kg za den	původně nebyla kapacita stanovena
4.13.	Broušení kovů a plastů s celkovým elektrickým příkonem vyšším než 100 kW	původně bylo zahrnuto i obrábění (např. frézy, soustruhy apod.)
6.5.	Výroba nebo zpracování syntetických polymerů a kompozitů, s výjimkou výroby syntetických polymerů a kompozitů uvedených pod jiným kódem, o celkové projektované kapacitě vyšší než 100 t za rok nebo s celkovou projektovanou spotřebou organických rozpouštědel 0,6 t za rok nebo větší	původně nebyla prahová kapacita vůbec stanovena
6.5.	Řezání syntetických polymerů laserem nebo odporovým drátem o celkové projektované kapacitě vyšší než 10 tun za rok	zavedení nové skupiny zdrojů spadajících pod kód 6.5 se stanovením prahové kapacity
7.2	Zařízení na úpravu a zpracování za účelem výroby potravin nebo krmiv z převážně rostlinných surovin o celkové projektované kapacitě 75 t hotových výrobků denně a vyšší	doplnění zařízení na úpravu a zpracování krmiv
7.3	Zařízení na úpravu a zpracování za účelem výroby potravin nebo krmiv z převážně živočišných surovin (s výjimkou mléka) o celkové projektované kapacitě 50 t hotových výrobků denně a vyšší	doplnění zařízení na úpravu a zpracování krmiv

Změny v období 2013 až 2017:

Základní hodnocení rizik: Část C, řádek C-8

[73/2016 Sb. Nařízení vlády, kterým se mění nařízení vlády č. 318/2013 Sb., o stanovení národního seznamu evropsky významných lokalit](#)

Datum účinnosti od: 1. května 2016, cca [824 stran](#)

Doplnění národního seznamu o **50 nových** evropsky významných lokalit (EVL) a **rozšíření 70 stávajících** lokalit o nové předměty ochrany.

Změny v období 2013 až 2017:

Základní hodnocení rizik: Část C, řádek C-8

[207/2016 Sb. Nařízení vlády, kterým se mění nařízení vlády č. 318/2013 Sb., o stanovení národního seznamu evropsky významných lokalit](#)

Datum účinnosti od: 29. června 2016

Kraj: Ústecký kraj, nová EVL Porta Bohemica

Katastrální území: Babětín, Bláhov, Boletice nad Labem, Borek u Děčína, Brná nad Labem, Březí u Malečova, Budov u Svádova, Církvice, Čeřeniště, České Kopisty, Český Bukov, Děčín, Děčín-Staré Město, Dobkovice, Dolní Zálezly, Dubice nad Labem, Horní Zálezly, Hostovice u Ústí nad Labem, Hoštice nad Labem, Chrochvice, Chvalov, Kamýk u Litoměřic, Kojetice u Malečova, Krásné Březno, Křešice u Děčína, Lesná u Děčína, Leština u Malého Března, Lhotka nad Labem, Libochovany, Litochovice nad Labem, Litoměřice, Loubí u Děčína, Lovosice, Ludvíkovice, Malé Březno nad Labem, Malé Žernoseky, Malšovice, Mašovice pod Vysokým kamenem, Mírkov, Mlékojedy u Litoměřic, Mojžíř, Moravany u Dubic, Nebočady, Němčí u Malečova, Neštědice, Neštěmice, Nová Ves, Olešnice u Svádova, Píšťany, Počaply u Terezína, Podlešín u Stebna, Podmokly, Povrly, Prackovice nad Labem, Prosmyky, Prostřední Žleb, Přední Lhota u Těchlovic, Přerov u Těchlovic, Roztoky nad Labem, Rychnov u Verneřic, Rytířov, Sebusín, Střekov, Svádov, Těchlovice nad Labem, Tlučeň, Třeboutice, Týniště u Zubrnice, Ústí nad Labem, Valtířov nad Labem, Vaňov, Velké Březno, Velké Stínky, Velké Žernoseky, Vilsnice, Vitín u Malého Března, Vítov u Velkého Března, Zubrnice, Žalhostice

Změny v období 2013 až 2017:

Základní hodnocení rizik: Část C, řádek C-10

235/2016 Sb. Nařízení vlády, kterým se mění nařízení vlády č. 262/2012 Sb., o stanovení zranitelných oblastí a akčním programu

Přidání 59 katastrálních území od 1.8.2016:

- okres Rakovník: 614874 Břežany u Rakovníka, 623962 Čistá u Rakovníka, 792349 Křekovice, 705438 Lhota u Rakovníka, 762601 Milíčov, 705446 Nová Ves u Rakovníka, 795062 Otěvěky, 623971 Strachovice, 778354 Velká Chmelištná, 792357 Zdeslav u Rakovníka
- okres Plzeň-sever: 632961 Buček, 632996 Hedčany, 647241 Hradecko, 672068 Kožlany, 672645 Kralovice u Rakovníka, 654574 Slatina u Chříče, 787698 Výrov u Kralovic
- okres Rokycany: 685364 Litohlavy
- okres Příbram: 607649 Hubenov u Borotic, 673536 Plešiště, 725927 Pořešice, 788414 Vysoký Chlumeč
- okres Jindřichův Hradec: 605506 Oldřiš u Blažejova
- okres Kolín: 668150 Kolín
- okres Žďár nad Sázavou: 638676 Milešín, 742309 Rozseč
- okres Blansko: 759457 Sulíkov
- okres Brno-venkov: 604941 Blahoňov, 607894 Borovník, 624853 Deblín, 657972 Javůrek, 676519 Katov, 677680 Kuřimská Nová Ves, 677698 Kuřimské Jestřabí, 688037 Lubné, 704547 Níhov, 604950 Prosatín, 745570 Řikonín, 781304 Veverská Bítýška
- okres Vyškov: 712591 Orlovice
- okres Přerov: 713015 Osek nad Bečvou
- okres Kroměříž: 627453 Dobrotice, 640972 Holešov, 736058 Přílepy u Holešova, 769703 Třebětice, 641057 Všetuly, 797782 Žopy
- okres Opava: 656631 Jamnice, 640794 Kamenec, 640808 Loděnice, 640816 Neplachovice, 745863 Sádek u Opavy, 640824 Štemplevec, 778770 Velké Heraltice
- okres Jeseník: 602825 Bernartice u Javorníka, 778451 Fojtova Kraš, 602841 Horní Heřmanice u Bernartic, 778460 Hukovice u Velké Kraše, 778486 Velká Kraš

Vyřazení 18 katastrálních území od 1.8.2016:

- okres Příbram: 615811 Buková u Příbramě, 627968 Dobříš, 708674 Lhotka u Dobříše, 741370 Rosovice
- okres Praha-západ: 620351 Černolice, 660175 Jíloviště, 678759 Kytín, 697621 Mníšek pod Brdy, 745804 Řitka, 697648 Stříbrná Lhota
- okres Liberec: 604623 Bílý Kostel nad Nisou, 782971 Dolní Vítkov, 653535 Grabštejn, 782980 Horní Vítkov, 647390 Hrádek nad Nisou, 653543 Chotyně, 710008 Oldřichov na Hranicích, 775991 Václavice u Hrádku nad Nisou