

# **ODPADY**

**důležité změny legislativy a jejich  
dopady pro praxi**

**Ing. Eva Směšná**

**[e.smesna@gmail.com](mailto:e.smesna@gmail.com)**

# Obsah

- ▶ Právní rámec nakládání s odpady
- ▶ Přehled důležitých změn zákona o odpadech
- ▶ Klasifikace odpadů
- ▶ Označování odpadů, zpracování ILNO
- ▶ Elektronické ohlašování přepravy NO
- ▶ Novinky při plnění evidenčních a ohlašovacích povinností
- ▶ Používání IČZ a IČP při vedení evidence
- ▶ Novinky při nakládání se sedimenty a kaly
- ▶ Novinky při využívání odpadů na povrchu terénu; vzorkování
- ▶ Změny ve zpětných odběrech vyjmenovaných výrobků
- ▶ Příprava nového zákona o odpadech a o VUŽ

# Platné právní předpisy v OH ČR

**Zákon o odpadech č. 185/2001 Sb. (223/2015 Sb;46.)**

- ▶ **Vyhláška 383/2001 Sb.** o podrobnostech a nakládání s odpady, **změna č. 83/2016 Sb.** od 21.3. 2016
- ▶ **Vyhláška 93/2016 Sb.** o Katalogu odpadů; od 1.4.2016
- ▶ **Vyhláška 94/2016 Sb.** o hodnocení nebezpeč. vlastností odpadů; od 1.4.2016
- ▶ **Vyhláška 294/2005 Sb.** o skládkování odpadů; **změna od 1.1.2017 č. 387/2016 Sb.**
- ▶ **Vyhláška 437/2016 Sb.** o podmínkách použití upravených kalů na zemědělské půdě; od 1.1.2017
- ▶ **Vyhláška 352/2005 Sb.** o elektroodpadech

# Další prováděcí předpisy

- ▶ Vyhláška 237/2002 Sb. o zpětném odběru
- ▶ **Vyhláška 374/2008 Sb.** o přepravě odpadů
- ▶ Vyhláška 341/2008 Sb. o podrobnostech nakládání s biologicky rozložitelnými odpady
- ▶ Vyhláška 170/2010 Sb. o bateriích a akumulátorech
- ▶ Nařízení vlády 481/2012 Sb., o omezení používání některých nebezpečných látek v EEZ (*MPO*)
- ▶ **Vyhláška 321/2014 Sb.** o odděleném sběru složek komunálních odpadů
- ▶ **Nařízení vlády 352/2014 Sb.** o POH ČR
- ▶ Vyhláška 248/2015 Sb. o zpětném odběru PNEU
- ▶ Vyhláška 384/2001 Sb. o nakládání s PCB

# Související předpisy

- ▶ **Zákon č. 25/2008 Sb. o IRZ a ISPOP; změna od 1.9.2016 z.č. 255/2016 Sb.**
- ▶ Zákon o kontrolním řádu
- ▶ Zákon o silniční dopravě; Mez. dohoda ADR
- ▶ **Zákon atomový zákon (§ 91 opuštěný zdroj)**
- ▶ **Zákon o omezení pracovní doby**
- ▶ Zákon o posuzování vlivů na životní prostředí
- ▶ Zákon o integrované prevenci
- ▶ Zákon o prevenci závažných havárií – **odpady**
- ▶ Zákon stavební

# Rámcová směrnice o odpadech

## Směrnice EPaR (ES) č. 2008/98/ES o odpadech

- ▶ **NR č. 1357/2014**, změna Přílohy III směrnice k **1. 6. 2015**
- ▶ **Rozhodnutí Komise 2014/955/EU** mění Evropský katalog odpadů (rozhodnutí Komise 2000/532/ES) k **1. 6. 2015**
- ▶ **NR č. 333/2011**, stanoví kritéria vymezující, kdy určité typy **kovového šrotu** přestávají být odpadem (od **9. 10. 2011**)
- ▶ **NR č. 1179/2012**, stanoví kritéria vymezující, kdy **skleněné střepy** přestávají být odpadem (od **11. 6. 2013**)
- ▶ **NR č. 715/2013**, stanoví kritéria vymezující, kdy určité typy **měděného šrotu** přestávají být odpadem (**1. 1. 2014**)
- ▶ **NK (EU) č. 493/2012** stanoví pravidla pro výpočet recykl. účinnosti procesů recyklace odpadních baterií (**1.4.2015**)

# Nařízení ES/EU – odpady

**Nařízení č. 1013/2006 o přeshraniční přepravě odpadů**

► **NK 2015/2002**, změna Příloh IC a V (od 1.6. 2015)

**Nařízení č. 850/2004 o perzistentních organických znečišťujících látkách (POPs)**

► **NK (EU) 2016/460** (k 30.9.2016)

► změna Př. IV – seznam látek podléhajících čl. 7 o odpadech; doplněn **HBCDD** (zákaz výroby 21.8.2015)

► Výjimka na HBCDD ve **stavebním polystyrenu** do **20.4.2019**; do konc. limitu **1 000** mg HBDD/kg PS

► změna Př. V – odpady a činnosti - způsob odstranění odpadů obsahujících látky z Př. IV (10 04; 16 11; 17 01; 17 05; 17 09; 1901;1904): *energetické využití, spálení, úprava pod limit, odstranění na skládce NO*

# Nařízení ES/EU - související

## Integrovaná prevence

- ▶ NEPaR č. 166/2006, kterým se zřizuje evr. registr úniků a přenosů (E-PRTR) (zák. 25/2008 Sb.)

## Nakládání s chemickými látkami a směsmi

- ▶ NEPaR č. 1907/2006 „Nařízení REACH“ (37 změn)
- ▶ **NK č. 2015/830 ze dne 28. 5. 2015, účinnost od 1. 6. 2015** – náhrada přílohy II REACH; přechodné období pro **dodání BL** s novou klasifikací pro směsi do 1.6.2017
- ▶ NEPaR č. 1272/2008 „Nařízení CLP“ (13 změn) **od 1. 6. 2015 platí v plném rozsahu**
- ▶ **NK (EU) 1179/2016** od 1.3.2018 klasifikace **Pb - Repr. 1A**; konc. limity pro Pb:  $SCL \geq 0,03 \%$  pro práškovou formu a  $GCL \geq 0,3 \%$  pro celistvou formu; od 1.6.2017 se ruší tab. 3.2, Př. VI



# Předcházející změny zákona

- ▶ **Zákon 169/2013 Sb.** (od 1.10. 2013; 34.) „ekoauditová“
  - ▶ Odklad na podávání žádostí o VNVO, ohlašování odpad. zařízení na KÚ a přepravy NO přes ISPOP; používání IČZ
  - ▶ Ruší souhlas ke shromažďování NO, POH původce
  - ▶ Zavádí min. úroveň ZO použitých pneumatik ve výši 35 % za rok
- ▶ **Zákon 64/2014 Sb.** (od 1. 5. 2014; 36.), kterým se mění některé zákony v souvislosti s přijetím kontrolního řádu
- ▶ **Zákon 184/2014 Sb.** (od 1. 10. 2014; 37.) „elektronovela“
  - ▶ Omezení „odpadového„ režimu pro použitá EEZ a OEEZ
- ▶ **Zákon 229/2014 Sb.** (od 1. 12. 2014; 38.) „komunální“
  - ▶ Vyhl. 321/2014 Sb. o odděleném sběru komunál. odpadů, od 1. 1. 2015
- ▶ **Zákon 223/2015 Sb.** (od 1. 10. 2015; 42) „infringementová“
  - ▶ Vyhl. 248/2015 Sb. o zpětném odběru pneumatik; od 1.10.2015

# Předcházející změny vyhlášek

- ▶ Vyhláška 383/2001 Sb., o podrobnostech nakládání
  - ▶ Změna vyhl. 27/2015 Sb. od 1. 3. 2015 (bezhotovost)
  - ▶ Změna vyhl. **83/2016 Sb.** od 21.3.2016
- ▶ Vyhláška 352/2005 Sb., o elektroodpadech
  - ▶ Změna vyhl. 178/2013 Sb. od 28. 6. 2013
  - ▶ Změna vyhl. **200/2014 Sb.** od 1. 10. 2014 (1. 1. 2015)
- ▶ Vyhláška 352/2008 Sb. o autovracích (1. 10. 2014)
  - ▶ Změna vyhl. 105/2014 Sb. od 1. 10. 2014 (fotodokum)
  - ▶ Změna vyhl. **270/2015 Sb.** od 1. 1.2016 (změna Př. 3,4)
- ▶ Vyhláška 170/2010 Sb. o bateriích a akumulátorech
  - ▶ Změna vyhl. **212/2015 Sb.** od 1. 1. 2016 (změna Př. 3)

# Užitečné informace

- ▶ On-line texty právních předpisů  
<http://www.zakonyprolidi.cz/>  
<http://aplikace.mvcr.cz/sbirka-zakonu/>
- ▶ Připravovaná a projednávaná legislativa  
<https://apps.odok.cz/vlegis-vyhledavani/>  
<http://www.psp.cz/sqw/tisky.sqw/>
- ▶ Evropské právní předpisy  
<http://eur-lex.europa.eu/cs/>
- ▶ Webová aplikace ISOH <http://isoh.cenia.cz/>
  - ▶ *Modul Autovraky - MA ISOH*
  - ▶ *Registr míst zpětného odběru elektrozařízení*
  - ▶ *Seznam výrobců elektrozařízení*
  - ▶ *Veřejné informace o produkci a nakládání s odpady - VISOH*
  - ▶ *Informace o produkci a nakládání s odpady - ALL ISOH*
  - ▶ **Registr zařízení a spisů**
  - ▶ *Seznam dopravců odpadů*

# Infringement - přehled změn

- ▶ § 2 – úprava výjimek z působnosti zákona
- ▶ § 4 – úprava základních pojmů – nebezpečný odpad, nakládání s odpadem, sběr, obchodník
- ▶ § 4 – nové pojmy – **tříděný sběr, předcházení vzniku**
- ▶ § 7 – „H1 – H15“ se nahrazují kódy „HP1 – HP15“
- ▶ § 9 – žádost o hodnocení NVO prostřednictvím ISPOP
- ▶ § 9a – změny v definici hierarchie nakládání s odpady
- ▶ **§ 13 – změna označování a balení NO**
- ▶ **§ 18 – úprava podmínek pro výkup kovů**
- ▶ § 29 a 38 – ruší se zpětný odběr odpadních olejů
- ▶ § 31a – zpřísnění zákazu uvádění baterií na trh
- ▶ § 32, 33 – úprava definice kalu a povinností

# Infringement - přehled změn

- ▶ § 37t-w - nový díl 9 - Sedimenty a 10 – recyklace lodí
- ▶ § 38a–h zavádí se širší povinnosti pro ZO pneumatik
- ▶ § 39/3 –14 úprava ohlašovacích povinností
- ▶ § 40 – změna při ohlašování přepravy NO
- ▶ § 41a – Program předcházení vzniku odpadů
- ▶ § 42, 43, 44 – změna POH ČR, kraje, obce
- ▶ § 45 – úprava poplatku za ukládání odpadu jako TZS  
(v kalendář. roce se platí poplatek za TZS až po dosažení 20 % celk. hmotnosti odpadů uložených na skládku)
- ▶ § 66 – sankce při ZO BAT/AKU, provozování zařízení na recyklaci lodí

# Infringement - přehled změn

- ▶ § 72 – úprava údajů, které MŽP zveřejňuje; rozšíření kompetencí ministerstva
- ▶ § 76 – kompetence ČIŽP: inspekce zpracovává plány přeshraniční přepravy odpadu a kontroluje zařízení na recyklaci lodí
- ▶ § 78 – kompetence KÚ schvalovat plán recyklace lodí
- ▶ § 82 Společná ustanovení – úprava plnění ohlašovacích povinností: prostřednictvím ISPOP nebo DS MŽP
- ▶ Ruší se Přílohy 9, 2
- ▶ Upravují se Přílohy č. 3, 4, 12

# Působnost zákona

Zákon se **nově vztahuje** (§ 2) i na nakládání s

► **odpadními vodami**, které nepodléhají zák. 254/2001 Sb., o vodách a 274/2001 Sb., o vodovodech a kanalizacích

*(§ 38 OV jsou vody použité v obytných, průmyslových, zemědělských, zdravotnických a jiných stavbách, zařízeních nebo dopravních prostředcích, pokud mají po použití změněné složení nebo teplotu + jiné vody odtud **odtékající**, pokud mohou ohrozit jakost povrchových/podzemních vod; **OV akumulované v bezodtokových jímkách** - zneškodňovat tak, aby nebyla ohrožena jakost podzemních a povrchových vod)*

► **odpady drahých kovů**

► **vytěženými sedimenty** z vodních nádrží a koryt vodních toků (ruší se Příloha č. 9 zákona - Limitní hodnoty koncentrací škodlivin ve vytěžených sedimentech; nový 9. díl části čtvrté zákona)

# Nové a upravené pojmy

- ▶ **Obchodníkem** – PO/FO, které nakupují nebo prodávají odpad a jednají přitom na vlastní odpovědnost **včetně osob, které nemají odpady skutečně v držení**
- ▶ **Nakládání s odpady** – obchodování s odpady, shromažďování, sběr, výkup, přeprava, doprava, skladování, úprava, využití a odstranění odpadů
- ▶ **Sběr odpadů** – soustřeďování odpadů PO/FO od jiných osob včetně jejich předběžného třídění a předběžného skladování za účelem jejich přepravy do zařízení na zpracování odpadu
- ▶ **Tříděný sběr** – sběr, kdy je tok odpadů oddělen podle druhu, kategorie a charakteru odpadu s cílem usnadnit specifické zpracování



# Předcházení vzniku odpadu

► Opatření přijatá předtím, než se látka, materiál nebo výrobek staly odpadem, která omezují

1. množství (opětovné použití /prodloužení životnosti)
2. nepříznivé dopady vzniklého odpadu na ŽP a zdraví,
3. obsah škodlivých látek v odpadech

► Hierarchie způsobů nakládání s odpadem

*a) předcházení vzniku odpadů (opětovné použití),*

*b) příprava k opětovnému použití,*

c) recyklace odpadů,

d) jiné využití odpadů, např. energetické využití,

e) odstranění odpadů

Od hierarchie je možno se odchýlit v případě, že je to vhodné z hlediska nejlepšího celkového výsledku ochrany ŽP

# Zařazování odpadu

**Vyhl. 93/2016 Sb. o Katalogu odpadů; od 1.4.2016**

- přizpůsobení změně Evrop. katalogu odpadů **RK 2014/955**

**Zařazování odpadů podle druhů** - Katalog odpadů (Př.1)

**Zařazování odpadů podle kategorií**

- ▶ Odpad v Katalogu **nemá** „zrcadlovou položku“
  - ▶ **není** označen \* - **OO**, **O/N** (má alespoň 1 nebezpečnou vlastnost)
  - ▶ **je** označen \* - **NO**, **N/O** (§6/2 povinnost VNVO!!!!)
- ▶ Odpad **má** „zrcadlovou položku“
  - ▶ **NO** (vykazuje 1 / více nebezpečných vlastností)
  - ▶ **OO** (nevykazuje žádnou nebezpečnou vlastnost – dodržet postup pro klasifikaci odpadu do kategorie)

# Harmonizovaná klasifikace odpadu

**Nařízením Komise (EU) 1357/2014** – nebezpečné vlastnosti odpadů; přizpůsobení klasifikace odpadů postupům dle Nařízení CLP

**!!NUTNÁ ZNALOST SLOŽENÍ ODPADU, příp. koncentrace nebezpečných složek v odpadu!!**

**Odborný úsudek** / zkoušky odpadu

Zařadit vždy jako nebezpečný odpad

- ▶ **překročen limit** pro koncent. látky u HP 4, HP 6 a HP 8
- ▶ látky, uvedené v Příloze I NK 2016/460 obsažené v odpadech, překročí koncentrační limity uvedené v Př. IV
- ▶ **HP15 (následná nebezpečnost)** – odpad vykazuje neb. vlastnost., kterou v době vzniku neměl (H205, EUH001, 019, 044) / posouzení vodného výluhu (Tab. 2, Př. 1)

# Vyhláška o hodnocení NVO

**Vyhl. č. 94/2016** (~~náhrada vyhl. 376/2001Sb~~) – **od 1.4. 2016**

- ▶ upravuje postup pověřených osob při HNVO;
- ▶ okruhu osob, které mohou provádět odběr vzorků odpadů
- ▶ požadavky na zkoušky odpadů vychází z ČSN EN 14899
- ▶ kritéria, metody a postupy při HNVO; archivace 5 let

**Definice** nebezpečných vlastností odpadů, limitní hodnoty a kritéria, nezbytné pro HNVO, jsou stanoveny

- ▶ v příloze III směrnice 98/2008 (NK 1357/2014)
- ▶ ve vyhl. č. 93/2016 Sb., o Katalogu odpadů a
- ▶ v **Př. 1** pro nebezp. vlastnosti **HP 9, HP 14 a HP 15**

**Hodnocení** NVO - porovnání kritérií a limitních hodnot ukazatelů se zjištěnými vlastnostmi hodnoceného odpadu

# Postup hodnocení NVO

Jak zjistit vlastnosti hodnoceného odpadu

- ▶ **Odborný úsudek** (informace od žadatele nebo z jiných dokumentovaných zdrojů)
- ▶ **Zkoušky odpadu pouze** (podklady nepostačují k úsudku) podle zkušebních metod v NK (ES) č. 440/2008
- ▶ **Protokoly o zkouškách** odpadu
  - ▶ provedeny v laboratořích splňujících podmínky v § 8/2 a
  - ▶ vzorkování provedeno odborně způsobilou FO a dokumentováno dle § 7, 8
  - ▶ zohlednit, že může dojít ke kvantitativní/kvalitativní změně hodnoceného odpadu
- ▶ **Přednost mají výsledky zkoušky**

# Vzorkování pro HNVO

**Vzorkování** – ověřování nebezpečných vlastností odpadů – **program zkoušení** (plán odběru vzorků dle ČSN EN 14899 Charakterizace odpadů – Vzorkování odpadů); protokol o odběru vzorků; protokoly o provedených zkouškách (podklady HNVO)

► Pověřená osoba\*

► Odborně způsobilá FO\* certifikovaná pro vzorkování odpadů podle ČSN EN ISO/IEC 17024 – Všeobecné požadavky na orgány pro certifikaci osob

► Laboratoř nebo odborné pracoviště\* akreditovaná podle technické normy ČSN EN ISO/IEC 17025

► Fyzická osoba, kterou „osoby \*“ před odběrem prokazatelně proškolily; **platnost 1 rok**

# Nové označování NO

- ▶ Původce/oprávněná osoba **má povinnost** od **1.6.2016**
  - ▶ Písemně označit NO způsobem a v rozsahu **Přílohy 29**
  - ▶ Zpracovat ILNO a místa nakládání s NO listem vybavit
  - ▶ Balení NO (slouží zároveň jako přepravní obal) se řídí přiměřeně nařízením CLP / dohodou ADR, RID

**Označování prostředků a míst pro soustředování NO**  
(shromažďování, sběr, sklady, obaly, jímky a nádrže)  
s nebezpečnými vlastnostmi dle Přílohy III směrnice



- ▶ katalogové číslo a název odpadu
- ▶ kód a název nebezpečné vlastnosti (HP8 žíravý)
- ▶ nápis „nebezpečný odpad“
- ▶ výstražným graf. symbolem dle Nařízení CLP; příp. HP 9  
- *znak dle Evropské dohody ADR ve čtverci s **červeným** okrajem*

# Nové označování NO

- ▶ **Shromažďovací prostředek NO** (§ 5) může být označen jménem a příjmením osoby odpovědné za obsluhu nádoby

**Při běžném nakládání musí být viditelné pro osoby**

- ▶ Označení NO (kód+ název, nebezpeč. odpad, symbol)
- ▶ Název odpadu a katalogové číslo
  - ▶ nemusí být součástí štítku
  - ▶ je-li součástí štítku, musí být uvedeny **stejnou velikostí písma** jako nápis „**nebezpečný odpad**“ (*tato plocha se nezapočítává do minimálního rozměru štítku*)
- ▶ **Minimální rozměry štítku a výstražných symbolů**
  - ▶ Tabulka rozměrů
  - ▶ Všechny grafické symboly na štítku černý znak na bílém podkladu s **červeným rámečkem** který je dostatečně široký, aby byl jasně viditelný



# Nové označování NO - štítek

Velikost obalu (l)	Nejmenší rozměr štítku (mm)/nejmenší rozměr každého symbolu (mm)	
menší nebo rovno 3	52 × 74	větší 10 x 10 (16x16)
větší než 3 a menší nebo rovno 50	74 × 105	min. 23 x 23
větší než 50 a menší nebo rovno 500	105 × 148	min. 32 x 32
větší než 500	148 × 210	min. 46 x 46

# Nové označování NO

**Příloha č. 29 - přehled grafických symbolů a jejich přiřazení k nebezpečné vlastnosti**

**HP 4 Dráždivé** pro NO obsahující látky klasifikované Skin irrit. 2 (H315), Eye irrit. 2 (H319)

**HP 15 Následně nebezpečný**

► uvolňuje do vodného výluhu škodliviny

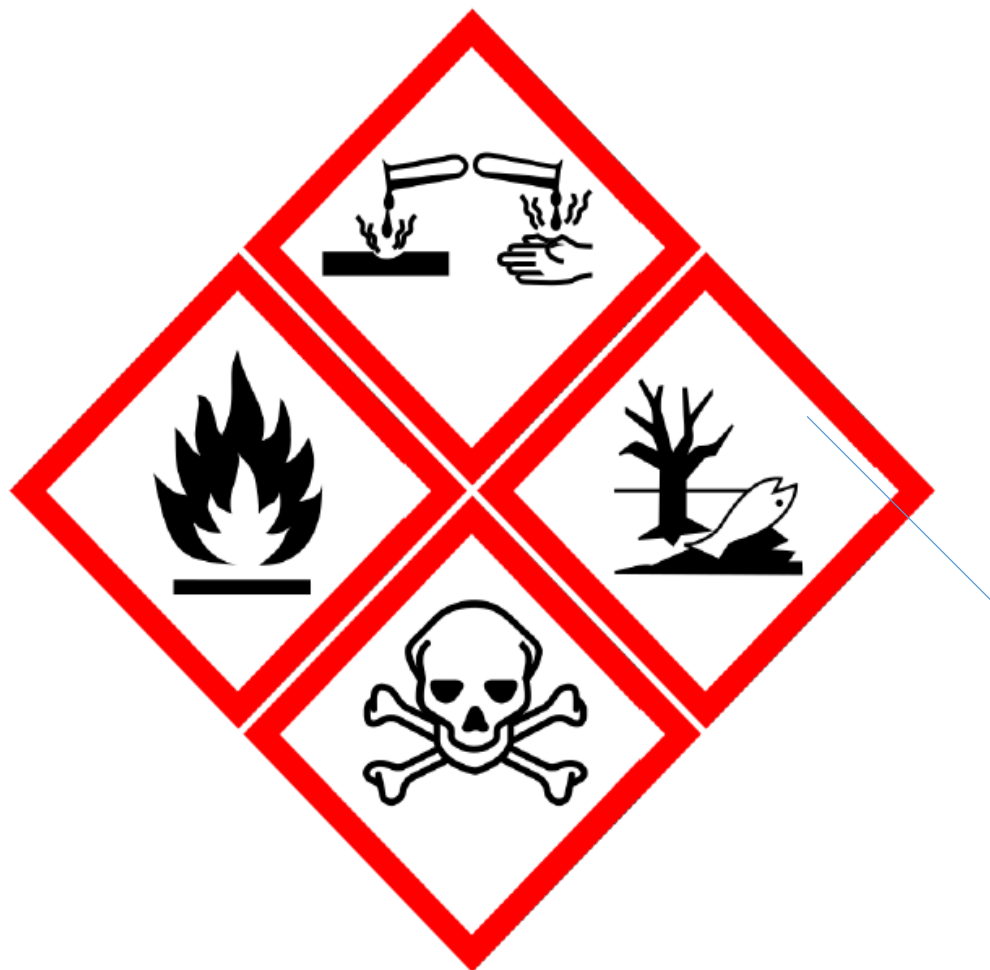
► obsahuje látku, které je možné přiřadit alespoň jednu vlastnost ze standardních vět o nebezpečnosti H205, EUH001, EUH019, EUH044

**HP 4 Dráždivé** pro NO obsahující látky klasifikované Skin corr. 1A, (H314), Eye dam. 1 (H318)

**HP 8 Žíravé**



**Absorpční činidla, filtrační materiály, čisticí tkaniny a ochranné oděvy znečištěné nebezpečnými látkami**



# Nový identifikační list NO

## Změna Přílohy č. 3 – obsah identifikačního listu NO

Blok 1. Název odpadu (podle Katalogu odpadů)

Blok 2. Kód odpadu (podle Katalogu odpadů)

Blok 3. Kód podle ADR nebo COTIF)

Blok 4. Původce odpadu/oprávněná osoba (***lčZ, razítko, podpis oprávněné osoby jednat za subjekt***)

Blok 5. Fyzikální a chemické vlastnosti odpadu (*odd. 10 BL*)

- ▶ **vzhled, chemická stabilita, možnost nebezpečné reakce, další informace**

Blok 6. Identifikace nebezpečnosti (*odd. 2, 3 BL*)

- ▶ Klasifikace NO: uvede se určitá HP 1 – 15 nebo se označí **X**
- ▶ **Složení, informace o nebezp. složkách a koncentracích**
- ▶ **Grafický symbol min. 17x17 mm**

# Nový identifikační list NO

Blok 7. Bezpečné soustřeďování (odd. 13), přeprava (odd. 14)

- ▶ Technická opatření: **způsob bezpečné přepravy, požadavky na soustřeďování**
- ▶ Doporučené OOPP (odd. 8 BL) dýchací org., oči, ruce, ostatní

Blok 8. Opatření při nehodách a haváriích (odd. 6 BL)

- ▶ Opatření při náhodném úniku, PPP (odd. 4), **metody pro omezení úniku**, protipožární opatření (odd. 5), významná telefonní čísla

Blok 9. Ostatní důležité údaje

Blok 10. Identifikační list nebezpečného odpadu zpracoval

Jméno a příjmení, telefon/e-mail, datum vyhotovení, podpis

*Obsah bloků vychází z příslušného BL CHLS, kterou je odpad znečištěn/která se po použití stala odpadem*

# IDENTIFIKAČNÍ LIST NEBEZPEČNÉHO ODPADU

## 1. Název odpadu

Absorpční činidla, filtrační materiály, čisticí tkaniny a ochranné oděvy znečištěné nebezpečnými látkami

## 2. Kód odpadu

15 02 02

## 3. Kód podle ADR nebo COTIF

3175

## 4. Původce odpadu nebo oprávněná osoba

Obchodní firma/jméno a příjmení

ENVI GROUP s.r.o.

Sídlo

Provozovna

Ulice Nádražní 779

Ulice Nádražní 779

Obec Tachov

Obec Tachov

PSČ 34701

PSČ 34701

IČO 26367807

Podpis a razítko

Identifikační číslo zařízení

Osoba oprávněná jednat

Zdeněk Fildán

Telefon

606638325

E-mail

info@envigroup.cz

## 5. Fyzikální a chemické vlastnosti odpadu

### 5.1 Vzhled odpadu

Skupenství

tuhé

Barva

různá, podle jednotlivých materiálů v odpadu

### 5.2 Chemická stabilita

při skladování a manipulaci je odpad stabilní za běžných podmínek prostředí (teplota, tlak). Nutno ověřit v bezp. listech jednotlivých složek odpadu!

### 5.3 Možnost nebezpečných reakcí

nutno ověřit v bezpečnostních listech jednotlivých složek odpadu! Při hoření jsou uvolňovány toxické plyny.

### 5.4 Další informace

zamezte kontaktu s jinými chemickými látkami a směsmi (např. org. peroxidy, kyseliny, hydroxidy) nebo jinými odpady. Chraňte před zdroji tepla.

## 6. Identifikace nebezpečnosti

### 6.1 Klasifikace nebezpečného odpadu

HP 3 Hořlavé, HP 4 Dráždivé – dráždivé pro kůži a pro oči, HP 6 Akutní toxicita, HP 14 Ekotoxický

### 6.2 Další nebezpečnost

není známa. V případě, že se odpad obsahuje různé chem. látky či směsi, je nutné v bezp. listech ověřit možnost smíchání.

### 6.3 Složení, informace o nebezpečných složkách

složení je různé podle příměsí/znečištění. Hlavní složka je charakterizována v názvu odpadu. Je možná přítomnost nebezpečných chem. látek/směsí, koncentrace vzhledem k povaze odpadů není stanovena.

### 6.4 Grafické symboly nebezpečných vlastností



# Písemná informace o odpadu

**Změna Přílohy č. 2, bod 2. vyhl. 383/2001 Sb. od 1.5.2016**

- ▶ poskytuje dodavatel odpadu v případě jednorázové nebo 1. z řady dodávek odpadu
- ▶ uvede **IČZ** nebo **IČP** (nebo interní číslo), název, adresa a **IČZÚJ provozovny**

Při vzniku odpadu mimo provozovnu

- ▶ **kód ORP/SOP**, stručné **označení činnosti** „5105 Stavby“, adresa a **IČZÚJ podle místa vzniku odpadu**
- ▶ kód odpadu, kategorie a při dodávkách NO údaje o nebezp. vlastnostech
- ▶ protokoly o zkouškách a o odběru vzorků (pokud to vyžaduje souhlas k provozování zařízení nebo jeho provozní řád)

# Opakování - přeprava odpadů

## Obecné povinnosti při přepravě odpadů (§ 24)

- ▶ zabezpečit v souladu: silniční zákon, Dohoda ADR/RID
- ▶ uchovávat doklady **po dobu 3 let**
- ▶ označit přepravní prostředek s nosností větší než 3,5 tuny reflexními tabulkami „A“ (vyhl. 374/2008 Sb.)

## Dopravce má povinnost

- ▶ Informovat řidiče: přeprava odpadů
- ▶ Vybavit přepravu doklady po celou dobu přepravy
- ▶ Ohlásit dopravce na formuláři F\_ODP\_DO, **Př. 27**

## Povinnosti při přepravě nebezpečných odpadů

**Vést evidenci a ohlašovat přepravované NO dle § 25, ohlašovací list - př. 26 (1. 1. 2017)**



# Silniční zákon - přeprava

*Nebezpečné věci - látky a předměty, pro jejichž povahu, vlastnosti nebo stav může být v souvislosti s jejich přepravou ohrožena bezpečnost osob, zvířat a věcí nebo ohroženo životní prostředí-,,NV“*

## **NV přepravovat pouze v souladu s Dohodou ADR**

### **► Povinnosti **odesílatele** při přepravě nebezpečných věcí**

- předat dopravci řádně a úplně vyplněné průvodní doklady
- zatřídit a předat k přepravě pouze NV, kt. jsou dovoleny
- zabalit NV do schválených a předepsaných obalů
- zatřídit, zabalit a označit kusy NV (kontejner, sud) nápisy a bezpečnostními značkami
- ustanovit bezpečnostního poradce pro přepravu neb. věcí
- zabezpečit školení ostatních osob podílejících se na přepravě
- Doklady uchovávat po dobu **2 let**

# Silniční zákon - přeprava

## ► Povinnosti **dopravce** při přepravě NV

- zajistit, aby ve vozidle byly řádně vyplněné prův. doklady
- použít vozidlo k tomu způsobilé (předepsaná výbava, hasicí přístroj) a vybavené předepsanými doklady
- provádět přepravu pouze držitelem platného osvědčení.....

## ► Povinnosti **osoby zajišťující vykládku NV (příjemce)**

- ustanovit bezpečnostního poradce pro přepravu NV
- dodržet pokyny o vykládce, čištění a dekontaminaci auta
- zabezpečit školení ostatních osob podílejících se na přepravě a
- uchovávat po dobu **2 let** předepsané doklady

## ► Povinnosti dopravce, odesílatele a příjemce musí být zajištěny i v případě, že jde o přepravu pro vlastní potřeby!

# Dohoda ADR

**Povinnosti se vztahují na odesílatele, dopravce, příjemce NV**

**Odesílatel** odpadu má povinnost (původce/opráv. osoba)

- ▶ zařadit odpad dle ADR (třída nebezpečnosti, přidělení UN - kap. 3.2. Příloha A Dohody ADR) - každé UN číslo má na řádku kódy upřesňující způsob nakládání, balení a další
- ▶ zabalit odpad dle ADR - vhodný (atestovaný) obal, označení
- ▶ vystavit přepravní doklad ADR
- ▶ zkontrolovat vozidlo (výbava, označení) a kvalifikaci řidiče

**UN 3077 **ODPAD** LÁTKA OHROŽUJÍCÍ ŽIVOTNÍ PROSTŘEDÍ,  
TUHÁ, J.N., 9, M7, III**

**UN 2800 **ODPAD** AKUMULÁTORY (BATERIE), JIŠTĚNÉ PROTI  
VYTEČENÍ N..... ELEKTROLYTEM, 8, C11**

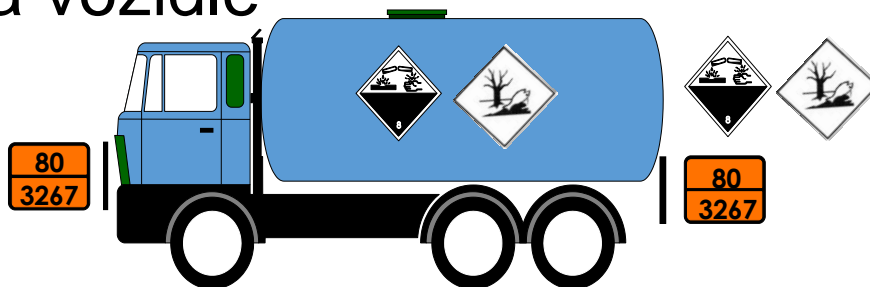
# Dohoda ADR

- ▶ Přepравní a průvodní doklady (**OLPNO, ILNO, nákladní list, Písemné pokyny pro řidiče podle ADR** )

**Dopravce** odpovídá za přepравu odpadů

- ▶ dopravní prostředky splňují technické požadavky
- ▶ řidič má platné osvědčení (školení a zkoušky)
- ▶ Zajištění/Upevnění obalu na vozidle
- ▶ Písemné pokyny

**?Nadlimitní množství?**



**Bezpečnostní poradce** (osvědčení o školení, závěr. zkouška)

- ▶ povinná výroční zpráva, audit, povinná školení zaměstnanců

# Ohlašování přepravy NO

**Ohlašovatelem** přepravy může být **odesílatel / příjemce!**

**Odesílatel** NO (*může to vykonat příjemce=ohlašovatel*)

- ▶ **ohlásit** každou přepravu NO **před jejím zahájením** v rozsahu **ohlašovacího listu „OL“**
- ▶ **přiložit** k zásilce listinný **doklad** v rozsahu OL (**1×**)

**Příjemce** NO

- ▶ **potvrdit** v ISPOP převzetí NO z ohlášené přepravy do 3 prac. dnů od převzetí NO; **po potvrzení nelze opravovat!!!**
- ▶ **zadat** údaje o neohlášené přepravě NO, do max. 3 prac. dní

**Opravovat údaje v ISPOP může pouze ohlašovatel !!!!!!!!!!!**

- ▶ **zrušit** ohlášení přepravy NO do 3 prac. dnů ode dne ohlášeného zahájení přepravy (nedošlo k přepravě)
- ▶ **opravit** údaje o přepravě a přepr. odpadech do 3 prac. dnů od ukončení přepravy pokud vznikl rozpor mezi údaji

# Kdo může být odesílatelem

- ▶ **původce odpadů** (§ 4, písm. p), při jehož činnosti vznikl NO - *nemůže se zbavit role odesílatele*
- ▶ **vždy provozovatel mobilního zařízení**, pokud se jedná o převzetí odpadu v provozovně původce do MZ (název z OR, IČ, **IČZ**, přesná a úplná adresa a ZÚJ **sídla**)!!!
- ▶ oprávněná osoba (§ 4, odst. r), pokud **odesílá odpad z vlastní provozovny** (př. ze živnostenské provozovny - sídlo, „KOH“, ze zařízení / místa mimo provozovnu, kde vzniká její odpad - demolice)

Údaje odesílatele: název z OR, IČ, **IČZ/IČP**, přesná a úplná adresa a IČZÚJ **provozovny**, odkud je odpad odesílán, tel, seznam připojených dokladů (př. ILNO, nákladní list..)

# Ohlašování přepravy NO

**Odesílatel** zodpovídá za dodržování povinností při nakládání s NO až do doby předání NO příjemci do zařízení

**V případě přerušení provozu ISPOP** odesílatel vyplní OL **2x**

- ▶ 1. potvrzený OL si ponechá jako doklad o předání NO,
- ▶ 2. potvrzený OL přiloží k zásilce - po dokončení přepravy si ponechá příjemce
- ▶ Po obnovení provozu ISPOP **doplní příjemce do ISPOP** údaje o přepravě do 3 pracovních dnů
- ▶ **Přeprava NO se neohlašuje**
  - ▶ Odesílatel je fyzická nepodnikající osoba
  - ▶ Přepravuje se NO v rámci areálu provozovny

# Způsob ohlašování přepravy NO

Vyhláška č. 83/2016 Sb., **§ 25, příloha č. 26** - změny

- ▶ 1 OL - ohlášení přepravy NO od 1 odesílatele k 1 příjemci
- ▶ 1 OL - ohlášení přepravy NO od 1 odesílatele k 1 příjemci z více míst nakládky (pořad. č.) do 1 místa vykládky
- ▶ 1 OL/1 den - přeprava NO vícekrát v 1 den 1 vozidlem (SPZ) z 1 místa nakládky do 1 místa vykládky; **Kyvadlová přeprava**
- ▶ Více OL - přeprava NO od 1 odesílatele do více míst vykládky 1/více příjemců - pro každé jednotlivé místo vykládky 1 OL
- ▶ Více OL – sběr NO od více odesílatelů do 1 místa vykládky

K zásilce NO přiložit 1 x doklad v listinné podobě - informace **v rozsahu** ohlašovacího listu dle **přílohy č. 26**



# Vzor OL

Nakládka nebezpečného odpadu	
Místo nakládky:	Pořadové č.
ICO	ICZ/ICP
Obchodní firma/název/jméno a příjmení	
Ulice, č.p., č.o.	
Obec, PSČ	
ICZUJ	

**JINÉ MÍSTO NEŽ  
PROVOZOVNA**

1.	2.	4.	5.
Poř. č.	Katalogové číslo nebezpečného odpadu podle Katalogu odpadů	Název nebezpečného odpadu podle Katalogu odpadů	Množství (t)
			Počet kusů

Dopravce nebezpečného odpadu	
Dopravce:	Pořadové číslo dopravce:
ICO	Registrační číslo návěsu
Obchodní firma/název/jméno a příjmení	Registrační značka přívěsu
Ulice, č.p., č.o.	Číslo želez. vagónu

**SÍDLO**

ICOL:	Kyvadlová přeprava: Ano / Ne
Odesílatel:	Příjemce / vykládka:
ICO	ICO
ICZ/ICP	ICZ/ICP
Obchodní firma/název/jméno a příjmení	Obchodní firma/název/jméno a příjmení
Ulice, č.p., č.o.	Ulice, č.p., č.o.
Obec, PSČ	Obec, PSČ
ICZUJ	ICZUJ
Telefon	Telefon
Připojené doklady:	

**PROVOZOVNA**

**PROVOZOVNA**

Obec, PSČ	Číslo vodní, letecké zásilky
ICZUJ	Razítko a podpis:
Telefon	
Kód druhu dopravy <sup>1)</sup>	
Registrační značka taž. vozu	
Náklad předán dopravci:	Náklad předán příjemci:
Datum	Datum
Čas	Čas
Odesílatel:	Příjemce:
Razítko a podpis:	Razítko a podpis:

# Agenda odpadů

- ▶ Hlášení o produkci a nakládání s odpady **(F\_ODP\_PROD)**
- ▶ Hlášení o sběru a zpracování autovraků, jejich částí,  
o produkci a nakládání s odpady **(F\_ODP\_PROD\_AV)**
- ▶ Hlášení o zpracování, využívání a odstraňování  
elektroodpadů vč. hlášení o produkci a nakládání s odpady  
**(F\_ODP\_PROD\_EL)**
- ▶ Ohlášení zařízení ke sběru, výkupu, využívání, odstraňování  
odpadů a dle § 14/2 a § 33b/1 vyhl. č. 383/2001 Sb. – příloha  
č. 22 (zasílají pouze provozovatelé odpadových zařízení)  
**(F\_ODP\_ZARIZENI)**
- ▶ Ohlášení dopravce odpadů, vyhl. č. 383/2001 Sb. – příloha  
č. 27) **(F\_ODP\_DO)**
- ▶ Ohlašování úniků, přenosů do IRZ **F\_IRZ**
- ▶ Evidenční list pro inventarizaci PCB zařízení **F\_ODP\_PCB**

# Evidence a ohlašování - změny

## **Zákon 223/2015 Sb. – změny evidence od 1.1.2016**

- ▶ **§ 39** – Evidence a ohlašování
- ▶ **§ 40** – Evidence při přepravě nebezpečných odpadů

## **Vyhláška 83/2016 Sb. – změna vyhl. 383/2001 Sb., od 21.3.**

- ▶ **§ 8** – Evidence v případě sběru/výkupu kovového odpadu
- ▶ **§ 21** – Způsob vedení průběžné evidence odpadů
- ▶ **§ 22** – Ohlašování evidence odpadů
- ▶ **§ 23** – Způsob ohlašování zařízení k nakládání s odpady
- ▶ **§ 25** – Způsob vedení evidence při přepravě NO
- ▶ Příloha č. 20, 22, 26, 27

# Opakování - Stav „věci“

## Věc se stane odpadem jestliže držitel (*odpadový režim*)

- ▶ se jí **zbavuje** předáním oprávněné osobě do zařízení ke sběru, výkupu, využití, odstranění dle § 14/1 nebo §14/2; předá ji k **přípravě na opětovné použití** – čištění nebo oprava použitých výrobků / jejich částí a prověření, že použitý výrobek, je po opravě schopný bez dalšího zpracování opětovného použití

- ▶ Má **úmysl** nebo **povinnost** se věci zbavit

## Věc se nestane odpadem jestliže držitel (*neodpadový režim*)

- ▶ ji **opětovně použije sám** ke stejnému účelu, ke kterému byla původně určena (nemá povinnost ani úmysl se věci zbavit)
- ▶ použitou věc **nabídne k použití** ke stejnému účelu jiné osobě – prodej, bazar, second hand (nemá povinnost/úmysl se věci zbavit)
- ▶ Věc vzniká jako **vedlejší produkt výroby** – podmínky § 3/5
- ▶ Předá **použité elektrozařízení z domácnosti**, přenosné baterie, autobaterie poslednímu prodejci/ MZO/“zpracovateli“

# Opakování – stav „věci“

## Odpad - odpadový režim

- ▶ Plnit **všechny** povinnosti původce nebo oprávněné osoby
- ▶ Označovat NO (štítek, ILNO)
- ▶ Vést evidenci odpadů – záznam při příjmu/předání odpadu
- ▶ Ohlašovat přepravu NO (OLPNO)
- ▶ Ohlašovat odpady/zařízení
- ▶ Dodržovat ADR, pokud se jedná o nebezpečnou věc

## Vedlejší produkt/použitý výrobek - neodpadový režim

- ▶ **Ne**označovat štítkem s katalog. číslem odpadu a ILNO
- ▶ **Ne**zavádět do odpadové evidence
- ▶ **Ne**ohlašovat přepravu NO
- ▶ **Odlišit** nápisem „použité baterie“, „použitá elektrozařízení“
- ▶ Vést **evidenci dle požadavků** smluvního partnera
- ▶ Dodržovat ADR, pokud se jedná o nebezpečnou věc

# Opakování - předání odpadů

- ▶ Odpad lze předat **pouze oprávněné osobě**
  - ▶ Má platný souhlas krajského úřadu (§ 14/1)
  - ▶ Má platné živnostenské oprávnění a zároveň může převzatý odpad využít jako vstupní surovinu (§ 14/2)
- ▶ Seznam oprávněných osob se souhlasem KÚ, IČZ (§ 14/1, § 14/2 a § 33b/1) [www.iso.h.mzp.cz](http://www.iso.h.mzp.cz)

## **POZOR!!!**

- ▶ Kontrola platnosti souhlasu, druhu a kategorie odpadu!!!
- ▶ Na změny legislativy, která omezuje rozsah souhlasu!!!

# Opakování - typy zařízení

**Stacionární zařízení** (sběr, výkup, využívání, *skladování, úprava, odstraňování*)

- ▶ **se souhlasem** k provozu dle § 14 odst. 1, **IČZ**
- ▶ **bez souhlasu** k provozu dle § 14 odst. 2, **IČZ**
- ▶ ke shromažďování vlastních odpadů – není třeba souhlas

**Mobilní sběr/výkup/využití odpadů** (vozidlo, drtička, třídička)

- ▶ **Vozidlo se souhlasem** k provozu dle § 14/1, **IČZ**

- **odpad do vlastnictví**, ohlašuje produkci a zařízení

□ mobilní **sběrový** prostředek - evidence na **sídlo**

□ mobilní zařízení **k využívání** odpadů – evidence dle **místa!!!**

- ▶ **Vozidlo bez souhlasu** provádí **službu přepravy odpadu** – nevede evidenci, neohlašuje; **registrace**

# Opakování - doklady k odpadu

## Původce

- ▶ Písemná informace k odpadu – předání odpadu do zařízení ke sběru, výkupu, využití, úpravě, skladování odpadů; IČP
- ▶ Základní popis odpadu – předání odpadu na skládku / zařízení na využívání odpadů na povrchu terénu
- ▶ Ohlašovací list přepravy nebezpečného odpadu; IČP/IČZ

## Oprávněná osoba

- ▶ Průvodka odpadu/příjemka odpadu – IČZ
- ▶ Vážní lístek
- ▶ Ohlašovací list přepravy nebezpečného odpadu; IČP/IČZ



# Průběžná evidence odpadů

- ▶ Evidenci vedou osoby nakládající s odpadem za každou samostatnou provozovnu a za každý druh odpadu zvlášť
- ▶ **Samostatná „odpadová“ provozovna**
  - ▶ Provozovna podle § 17 živnostenského zákona – **prostor**,  
v němž je uskutečňována určitá podnikatelská činnost – **stacionární provozovna, areál**
- ▶ **Dále vzniká povinnost vést zvlášť evidenci při činnosti**
  - ▶ při které **vzniká odpad** (výrobní, stavební, demoliční, montážní, údržba, opravy, sekání, čištění apod. (*pro shromažďování odpadu ze své vlastní činnosti nemusím mít schváleno zařízení dle zákona*))
  - ▶ při které je **nakládáno s odpadem** (v zařízeních dle § 14 odst. 1, § 14 odst. 2, § 33b odst. 1, stavby, terénní úpravy....)

# Četnost záznamů do evidence

- ▶ Průběžná evidence při každé **jednotlivé produkci**
  - ▶ naplnění shromažďovacího prostředku / předání odpadu opr. osobě
  - ▶ převzetí odpadu od původce nebo jiné oprávněné osoby (OH firma) / předání odpadu
  - ▶ jiné oprávněné osobě

POZOR: Použité výrobky vrácené ve zpětném odběru ani vedlejší produkty se v evidenci odpadů původce neuvádějí!!

- ▶ **Výjimka:** „V případech, kdy se jedná o nepřetržitý vznik odpadů, a při periodickém svozu komunál. odpadu se vede průběžná evidence v měsíčních intervalech.“

# Vznik ohlašovací povinnosti

**Původce** zpracuje pravdivé a úplné roční hlášení o odpadech v rozsahu Přílohy 20, k **15. únoru**, ORP obci příslušné podle místa provozovny, prostřednictvím **ISPOP** pokud **překročí ohlašovací limit** (*součet odpadů ze všech provozoven*)

- ▶ s více než **100 kg NO** nebo
- ▶ s více než **100 tun OO**

**Provozovatel** zařízení dle § 14/1 a 14/2 (**vždy**)

**Provozovatelé** zařízení ke sběru a zpracování **autovraků** a **elektroodpadu** (**vždy**)

- ▶ Evidence a hlášení archivovat nejméně 5 let – **všichni**

# Centrální databáze IČZ

KÚ **přiděluje IČZ** (vytvoření ve formátu CZXYYYYY a sdělení provozovateli) **do 15 dnů** po vydání souhlasu dle § 14/1, IP/ po ohlášení zařízení dle § 14/2 nebo § 33b/1

► KÚ přidělil **do 30. 4. 2016** IČZ provozovatelům zařízení dle 14/1, 14/2, 33b/, pokud jim nebylo přiděleno

► **Mobilním zařízením** přiděleno **1 IČZ** podle **sídla** provozovatele! (*souhlasy ostatních KÚ jsou stále potřeba*)

► **Od 1.7.2016 musí všichni** používat IČZ při plnění evidenčních a ohlašovacích povinností **dle § 39 a §40**

► Již přidělené IČZ nelze měnit, odstranit ani přidělit jinému

► Při přechodu uživatelského práva k zařízení se IČZ nemění

**Samostatné IČZ** musí mít **každé zařízení** určené k nakládání s **vybranými výrobky** (autovraky/ EEZ), §14/1, 2 a § 33b/1 <https://isoh.mzp.cz/RegistrZarizeni/>

# Tvorba a používání IČP

► **IČP** slouží k přesnému označení provozovny ohlašovatele odpadů (**původce**), kde odpad vznikl (odkud byl převzat) přidělené ŽÚ <http://www.rzp.cz> - *sledování toků odpadů*

**IČP vyplňuje** původce (oprávněná osoba z vlastní produkce) v evidenci za každou provozovnu/činnost kde vznikl odpad

► stacionární provozovna - **IČP** (1004714149)

► odpady z „činnosti mimo provozovnu“ - číslo ORP obce kde odpad vznikl, př. 5102; [www.szco.cz](http://www.szco.cz)

► **Interní číslo** - nemá přiděleno **IČP** pro provozovnu, nehlásí produkci za „činnost“ – vytvoří **ohlašovatel** (dohoda obou stran) – max. 12 znaků, ~~CZ~~, 000 (používá se stále stejné **IČP**)

***Sdělení a metodický návod MŽP ze dne 29.6.2016***

# Rozsah používání IČZ, IČP

## Povinnost provozovatelů a původců

- ▶ Používat přidělená IČZ při plnění evidenčních a ohlašovacích povinností podle § 39 a § 40 od 1.7.2016
- ▶ vedení průběžné evidence, ohlašování NO, roční hlášení o produkci odpadů, ohlašování provozu zařízení

## Vyhl. č.383/2001 Sb.

- ▶ § 1 – náležitost žádosti - oznámit IČZ (od 21.3.2016)
- ▶ § 4 – IČZ na informační tabuli zařízení (od 21.3.2016)
- ▶ Příloha č. 2, bod 1 Přejímka odpadů
  - 1.c) totožnost dodavatele vč. IČZ, pokud je opr. osobou
  - 1.e) písem. potvrzení o každé dodávce přijatého odpadu, vč. IČZ
- ▶ Bod 2. Písemná informace k odpadu
  - ▶ Oprávněné osoba uvádí svoje IČZ; dodavatel-původce svoje IČP
- ▶ Př. 3 ILNO, blok 4 – uvádí se IČZ, pokud je opr. osobou
- ▶ V Přílohách 20, 22, 26, 27 – požaduje se IČZ /IČP

# Příklady použití IČP/IČZ

Subjekt má více provozoven/činností na stejné adrese

- ▶ Vybere **libovolné** přidělené **IČP** (důležitá je adresa místa vzniku)

Interně zvolené IČP nutno používat:

- ▶ minimálně po celý ohlašovací rok
- ▶ lze používat i po přidělení **IČP** Živnostenským úřadem
- ▶ Použije se i pro sídlo bez přiděleného **IČP**

**Oprávněná osoba používá**

- ▶ **přednostně IČZ** přidělené příslušným KÚ, pokud se jedná o nakládání s převzatým odpadem
- ▶ **IČP/interní** pro ohlašování produkce **vlastních odpadů** (př. překročen ohlašovací limit v sídle/na provozovně)

# Ohlašování produkce odpadů

- ▶ Ohlašuje se do 15.2. násl. roku v rozsahu **př. 20** přísl. ORP obci za **každou provozovnu/zařízení** elektronicky ISPOP
- ▶ Provozovatelé mobilních zařízení ke sběru a výkupu ohlašují přísl. ORP obci **podle sídla**
- ▶ Provozovatelé ČOV uvádí údaje o složení kalů předávaných k jejich využití na zemědělské půdě na **listě č. 3** přílohy č. 20, (19 08 05; N2); **změna vyhl. 437/2016 Sb.**
- ▶ **Provozovatelé skládek - povinnost** zasílat **KÚ do 15. února** údaje o stavu vytvořené finanční rezervy, (bankovní účet), o volné kapacitě skládky, o poplatcích za ukládání odpadů na skládky – **list 4.** Př. 20
- ▶ **Obec** údaje o systému shromažďování, sběru, přepravy, třídění, využívání a odstraňování komunálních odpadů na **listě č. 5** přílohy č. 20 (poprvé za r. 2016)



# Ohlašování produkce odpadů

**List 1:** **NE** celkový počet provozoven, **IČZ**, **IČP**, **PID** v případě integrovaného povolení, **seznam odpadů** předávaných do systému obce, pokud jste smluvní partner

**List 2:** **IČZ** partnera, **IČP** původce, číslo osvědčení (poznámka)

**PID (IPPC kód zařízení)** – identifikační kód zařízení v informačním systému integr. prevence (*MZPR98EJXZSC*)

<http://www.mzp.cz/ippc/>

**IČZ** - identifikační číslo odpadového zařízení = číslo přidělené **oprávněné osobě příslušným KÚ** (sdělením)

**Centrální databáze zařízení**

<https://isoh.mzp.cz/RegistrZarizeni/Main/Vyhledat>

**IČP** - identifikační číslo provozovny přidělené ŽÚ

<http://www.rzp.cz>

# Příprava podkladů k hlášení

**Průběžná evidence odpadů „odpadové provozovny“** musí obsahovat

- ▶ Datum a číslo zápisu do evidence
- ▶ Jméno a příjmení osoby odpovědné za vedení evidence
- ▶ Katalogové číslo odpadu (dle vyhlášky 93/2016 Sb.)
- ▶ Kategorii odpadu
- ▶ *Značka, kategorie autovraku, ks (pouze u sběru, zpracování autovraků)*
- ▶ *Skupinu elektrozařízení (u zpracovatelů elektroodpadů)*
- ▶ Název odpadu (u odpadů xxxx99 též upřesnění názvu)
- ▶ Množství (**tuny na tři desetinná místa**) Kód způsobu nakládání (podle tabulky uvedené v příloze 20)
- ▶ Partnerský subjekt (IČ, **IČZ**, **IČP**, název, adresa a IČZÚJ provozovny převzetí/předání odpadu)!!!!!!!

# Příprava podkladů hlášení

- ▶ **Roční součty** za každý vzniklý druh odpadu dle způsobu nakládání v 1 provozovně (**IČP**; vznik A00)
  - ▶ **Roční součty** za každý předaný druh odpadu různým oprávněným osobám a jejich různým provozovnám (**IČZ**; předání AN3)
  - ▶ Připravit si údaje o partnerech (název, IČ) a **IČZ/IČP, adresa a IČZUJ provozovny předání odpadu**!!!
  - ▶ Odhadnout množství odpadů na skladě k 31.12. (AN5)
  - ▶ Zohlednit převod odpadu k 1.1. násl. roku (**C00**)
  - ▶ Předat převedený odpad na začátku roku přednostně jako **CN3**
  - ▶ Provést „**křížovou kontrolu**“ s partnerem, který odpad odebral (zejm. komunální odpady z popelnic)
  - ▶ Tento postup zopakovat pro každou samostatnou provozovnu
  - ▶ Při produkci odpadu **mimo stacionární provozovnu**
    - ▶ Samostatná evidence za každé místo „činnosti“ (**IČP**=kód **ORP**)
    - ▶ Součet „činností“ prováděných v 1 správním obvodu ORP obce
- ↔ **1 ročního hlášení**

# Na co si dát pozor

- ▶ Překročení **ohlašovacího limitu** za subjekt - součet produkce IČ
- ▶ Uvádění **hmotnosti v tunách** ~~NE v kilogramech, kusech...~~
- ▶ Nevyrovná **+/- balance** odpadů
- ▶ Nevyrovnaná **A,B,C balance** kódů nakládání
- ▶ *Nevyrovnaná balance „skupin elektrozařízení“*
- ▶ Neuvedení IČP (nelze **0**) nebo IČZ u partnerů – „měkká kontrola“
- ▶ Chybné meziprovozní a partnerské předávání odpadů
- ▶ Chybné meziroční převody **XN5** vs. **C00**
- ▶ Předání/převzetí odpadů od ohlašující provozovny (*sám sobě*)
- ▶ Nevyplnění **L3** v případě vlastní produkce kalu **190805**, **L4** pro **skládky**, **L5** pro **obce**
- ▶ Chybné určení, že je provozovna zapojena do systému KO obce – nezadání odpadů se kterými je zapojena do systému
- ▶ Použití již **neexistujících subjektů** jako partnerů; RES **31.12.2016**

# Používání kódů nakládání původce

Kódy nakládání (skladba): **XYZ**

▶ **A,B,C** = původ odpadu

▶ **R,D,N** = způsob nakládání (využití, odstranění, jiný způsob)

▶ **YZ** = číselný kód upřesňující způsob nakládání

- ▶ **Evidence produkce odpadů původcem**      **A00**      +
- ▶ **Předání odpadu původce** oprávněné osobě      **AN3**      -
- ▶ Uzávěrka roku – odpad na skladě k 31.12.      **AN5**      -
- ▶ Převod zůstatků skladu do nového roku k 1.1. **C00**      +
- ▶ Předání zůstatku převedeného k 1.1. osobě      **CN3**      -
- ▶ Dovoz/**vývoz** odpadu do členského státu EU      **BN6**      + / **AN7**      -
- ▶ Dovoz/**vývoz** odpadu do nečlenského státu      **BN16**      + / **AN17**      -
- ▶ Staré zátěže, živelné pohromy, černé skládky **AN60**      + / **AN63**      -
- ▶ Inventurní rozdíly (chybí/**přebývá** hmotnost)\* **AN50**      + / **AN53**      -

\* Při předávání odpadu mezi provozovny, rozdíly ve vážení (výjimečně)

# Používání kódů nakládání provozovatelem

- ▶ Převzetí odpadů oprávněnou osobou B00 +
  - ▶ Převzetí odpadů od občanů mimo systém obce BN30 +
  - ▶ Převzetí zpětně odebraných výrobků/elektro BN30 + (B00 )  
/autovraků BN30 +
  - ▶ Předání odpadu jiné oprávněné osobě BN3/BN10 -
  - ▶ Uzávěrka roku – odpad na skladě k 31.12. BN5 -
  - ▶ Převod zůstatků skladu do nového roku k 1.1. C00 +
  - ▶ Předání zůstatku převedeného k 1.1. osobě CN3 -
  - ▶ Dovoz/vývoz odpadu do členského státu EU BN6 + / BN7 -
  - ▶ Dovoz/vývoz odpadu do nečlenského státu BN16 + / BN17 -
  - ▶ Staré zátěže, živelné pohromy, černé skládky BN60 + / BN63 -
  - ▶ **Inventurní rozdíly** (chybí/přebývá hmotnost)\*BN50 + / BN53 -
- \* Při předávání odpadu mezi provozovny, rozdíly ve vážení

# Předání/převzetí elektroodpadů

## Příjem EEZdo zařízení

- ▶ BN30 200136/200135\* V/M/S Provozovatel KS
- ▶ BN30 200136/200135\* V/M/S Nemocnice, právnická osoba produkující EEZ **pocházející z domácnosti** (malá myčka nádobí, konvice..); partner **nevede** evidenci nikdy

Pokud jste **pouze smluvní místo ZO** (nejste zpracovatel dle § 37I) nevedete evidenci (nejedná se o odpadový režim)

## Podmínky převzetí OEEZ

B00 160214/160213\* V/M/S Nemocnice, právnická osoba produkující EEZ **NEpocházející z domácnosti** (průmyslová myčka nádobí); oba partneři **vedou** vždy evidenci

Podmínky převzetí: souhlas s provozem zařízení na zpracování OEEZ (§37I) / **Smluvní** místo odděleného sběru + souhlas s provozem zařízení ke sběru

# PDF formular pro odpady

## Vyplnit povinná pole formuláře

<input checked="" type="radio"/> Řádné hlášení <input type="radio"/> Doplněné hlášení ?		Evidenční číslo ORP pro vnitřní potřebu úřadu	
Hlášení o produkci a nakládání s odpady			
Vykazovaný rok		2 0 1 6	
Hlášení určeno pro ORP (název)		Celkový počet stran hlášení 4	
Původce nebo oprávněná osoba - údaje platné k 31.12.2016. <a href="#">Odkaz na RES</a> ?		Samostatná provozovna ?	
OSVČ - fyzická osoba s IČO (Fyzická osoba podnikající podle zvláštního zákona)		<input checked="" type="radio"/> Ohlašovatel hlásí za provozovnu na adrese sídla ?	
IČO: 4 7 7 7 9 9 2		<input type="radio"/> Ohlašovatel hlásí za provozovnu mimo sídlo ?	
Obchodní firma/název/jméno a příjmení: Ing. Eva Směšná		Identifikační číslo zařízení nebo provozovny (IČZ/IČP) vlastní IČP ?	
Jméno: Příjmení:		Název provozovny: Poradna	
Ulice: Jizerská č. p.: 666 č. o.:		Ulice: Jizerská č. p.: 666 č. o.:	
Obec: Desná		Obec: Desná	
PSČ: 4 6 8 6 1		PSČ: 4 6 8 6 1	
Kód ORP (SOP): 5 1 0 8		Kód ORP (SOP): 5 1 0 8	
IČZÚJ: 5 6 3 5 5 2		IČZÚJ: 5 6 3 5 5 2	
Datum vyhotovení hlášení:		Hlášení vyplnil	
Poznámka k hlášení:		Jméno: Eva Příjmení: Směšná, Ing.	
		E-mail: e.smesna@gmail.com	
		Tel.: + 4 2 0 7 2 8 2 2 0 3 2 3	
		Pro zařízení bylo vydáno integrované povolení: <input type="radio"/> ANO <input checked="" type="radio"/> NE ?	
		Provozovna je smluvně zapojena do obecního systému sběru a nakládání s komunálními odpady: Ne	
		Obec ohlašuje údaje o obecním systému nakládání s komunálními odpady: -	

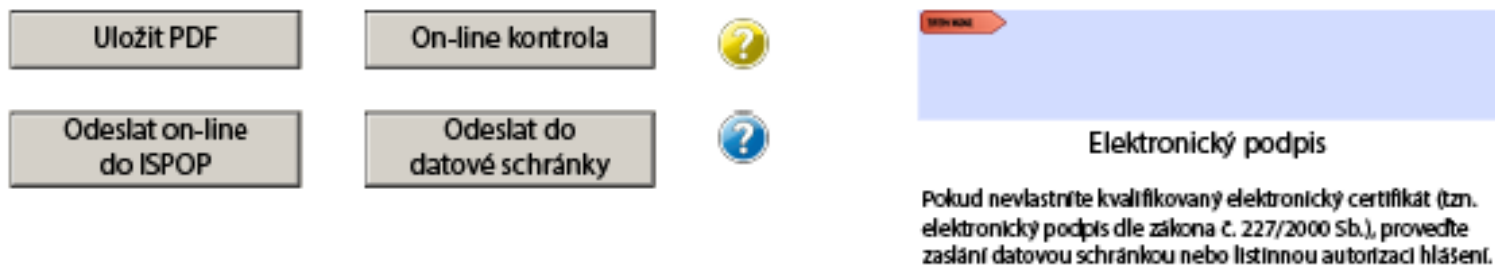


# PDF formulář pro odpady

Pořadové číslo	Zařazování odpadu			Množství odpadu (tuny)		Kód způsobu nakládání	Partner	Pozn.		
	Katalogové číslo odpadu	Kategorie odpadu	Název druhu odpadu	Celkem (+)	Z toho dle sloupce 7 (-)		ICO, název, adresa a IČZÚJ provozovny			
1	2	3	4	5	6	7	8	9		
1	150102	...	O	Plastové obaly	247,64		B00	(Firma) 25333411, ESKO-T s.r.o., 1, Komenského nám. 286/17, 67401, Třebíč, 590266	...	X
	150102		O	Plastové obaly	78,16		B00	(Firma) 26892537, PETKA CZ, a.s., 0, U Vlečky 592, 66442, Modřice, 583391	...	X
	150102		O	Plastové obaly	75,75		B00	(Firma) 61776572, Becker Bohemia s.r.o., 1, Nádražní 878, 33141, Královice, 535109	...	X
	150102		O	Plastové obaly	57,645		B00	(Firma) 26444151, Plastic Technologies & Products s.r.o., CZS00970, Ke Spolaně 4, 27711, Neratovice, 535087	...	X
	150102		O	Plastové obaly	15,16		C00			X
	150102		O	Plastové obaly		327,21	BN7	(Zahraniční subjekt) DE, Německo	...	X
	150102		O	Plastové obaly		99,421	BN7	(Zahraniční subjekt) PL, Polsko	...	X
	150102		O	Plastové obaly		11,34	BN3	(Firma) 26892537, PETKA CZ, a.s., 0, U Vlečky 592, 66442, Modřice, 583391	...	X
	150102		O	Plastové obaly		11,204	BN3	(Firma) 49814125, ecorec Česko s.r.o., 0, Tovární 296, 53804, Prachovice, 572071	...	X
	150102		O	Plastové obaly		10,02	BN3	(Firma) 25509233, TRI PYRAMIDY s.r.o., 1, 58601, Velké Meziříčí, 597007	...	X
	150102		O	Plastové obaly		15,16	CN3	(Firma) 25333411, ESKO-T s.r.o., 1, Komenského nám. 286/17, 67401, Třebíč, 590266	...	X
+ Přidat řádek stejného katalogového čísla odpadu										

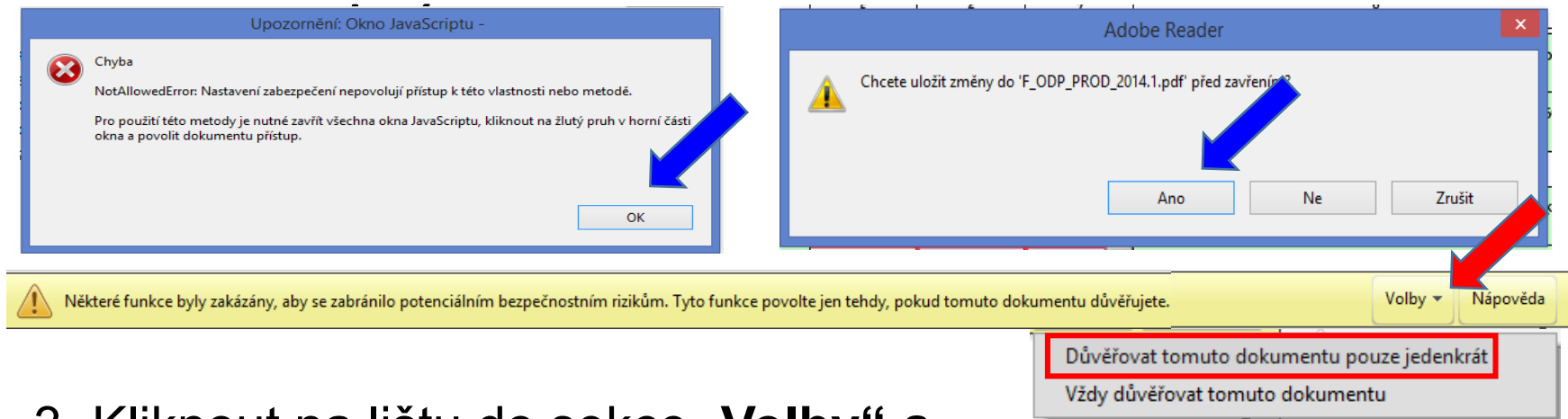
# Kontrola údajů

- ▶ Při on-line kontrole/před odesláním nabízí **Uložit PDF**
- ▶ **On-line kontrolu** použít před připojením elektronického podpisu
- ▶ Při odeslání **on-line do ISPOP** nebo **do datové schránky** se nabízí on-line kontrola po zmáčknutí vybraného tlačítka



# Povolení spojení při on-line kontrole

1. Kliknout na tlačítko „On-line kontrola“ nebo „Odeslat on-line“
2. Objeví se bezpečnostní upozornění - formulář navazuje spojení do internetu **NotAllowedError: Nastavení zabezpečení nedovolují přístup k této vlastnosti nebo metodě.**



3. Kliknout na lištu do sekce „**Volby**“ a zvolit „**Důvěřovat tomuto dokumentu pouze jedenkrát**“ **nedávolit** „~~Vždy důvěřovat tomuto dokumentu~~“
4. Znovu klik na tlačítko „On-line kontrola“ / „Odeslat on-line“ / „Odeslat do datové schránky“

# „On-line kontrola“ - chyby hlášení

**Kontrola hlášení** „On-line kontrola“ -

- ▶ nejprve **povinně vyplňovaná pole** – formulář postupně nabízí k odstranění nápovědou
- ▶ Po vyplnění povinných polí probíhá tzv. **validační kontrola**, která upozorní na **3 typy chyb**:

**❑Validační chyby** (zabraňují podání hlášení – hlášení nemůže být odesláno; systém by hlášení vyhodnotil jako nezpracovatelné) – pro úspěšné odeslání hlášení musí být všechny opraveny, př. „*hodnota pole IČP je povinná*“!!!

***Sdělení MŽP k ohlašování odpadů ze dne 30.1.2017***

**❑Upozornění** (nezabraňují podání hlášení – jedná se pouze o tzv. kontrolní dotaz)

**❑Informace** (nezabraňují podání hlášení – jedná se pouze o informaci pro ohlašovatele)

# Ohlašování provozu zařízení

## ► Příloha 22 (náhrada př. 22, 23 a 24) **F\_ODP\_ZARIZENI**

List 1: identifikace ohlašovatele a typu zařízení dle §14/1,2 nebo 33b/1

List 2: ohlášení údajů o provozu zařízení ke sběru, výkupu, využívání, odstraňování (IČZ, datum zahájení, přerušení.....)

List 3: ohlášení zařízení § 14/2, malých zařízení § 33b/1

- místní název, adresa, GPS souřadnice, max. okamžitá kapacita, přijímané odpady, kód způsobu nakládání
- obsahuje **Tabulku č. 1 Kapacita zařízení**

► **Údaje o provozu zařízení** se zasílají **KÚ do 15 dnů** od zahájení, ukončení, přerušení nebo obnovení činnosti, zahájení provozu podle změny souhlasu s jeho provozem

**Ohlašuje se přerušení provozu delší než 2 měs.!**

# Ohlašování dopravců

**Příloha 27; F\_ODP\_DO** (vznik registru dopravců!!!)

- ▶ identifikační údaje dopravce
- ▶ datum zahájení, přerušení, znovu zahájení, ukončení
- ▶ kontaktní údaje osoby, která hlášení vyplnila, datum
- ▶ zaslat KÚ příslušnému podle sídla dopravce

**Ohlašuje se přerušení provozu delší než 2 měs.!**

**Povinnost dopravců odpadů** kteří

- ▶ nejsou zároveň osobou oprávněnou k převzetí odpadů do svého vlastnictví podle § 12 odst. 3
- ▶ *osoby provozující autodopravu*
- ▶ *osoby přepravující cizí odpad (podnikají)*

# Novinky v autorizaci hlášení

**Zák. 255/2016 Sb. - změna zák. 25/2008 Sb. v ohlašování přes ISPOP; od 1.9.2016**

► **Zrušení listinné autorizace** u hlášení zaslaných **on-line** – validní hlášení bude **autorizováno „automaticky“** systémem ISPOP

► **Vložení plné moci** (*konvertovaná PM*) pouze přes uživatelský účet v ISPOP - zrušení možnosti zasílání PM prostřednictvím datové schránky

**POZOR!**

► **U registrace subjektu „on-line“** je listinná **autorizace** zachována („Potvrzení“ odeslat do 5ti pracovních dnů)

► Zaslání hlášení datovou schránkou i možnost připojení elektronického podpisu (k ověření integrity dokumentu) **je zachováno**

# Statistická hlášení

- ▶ **ODP 5-01** Roční výkaz o odpadech a druhotných surovinách **do 3.3.**
- ▶ **ŽP 1-01** Roční výkaz o výdajích na ochranu životního prostředí **do 31.3.**

**Český statistický úřad** [www.czso.cz](http://www.czso.cz)

- ▶ Klik na „Výkazy, sběr dat“ a **Výkazy podle IČO**

*Určující pro zpravodajskou povinnost je dopis s [Oznámením o zpravodajské povinnosti](#) vůči ČSÚ*

## ▶ Informace k výkaznické povinnosti


- ▶ E-mail: [vykazy@czso.cz](mailto:vykazy@czso.cz)
- ▶ Telefon HelpDesk: 234 292 561
- ▶ E-mail HelpDesk: [helpdesk@asseco-ce.com](mailto:helpdesk@asseco-ce.com)



[Kontakty](#)

[Odkazy](#)

[Časté dotazy](#)



Statistiky

Vydáváme

Databáze, registry

Klasifikace, číselníky

Výkazy, sběr dat

O ČSÚ



# Sběr a výkup kovů

- ▶ Rozšíření původního **seznamu odpadů** u kterých je nutno identifikovat osoby a odpady, vést o tom evidenci a (§ 18/11)  
020110 – kovové odpady z lesnictví, zemědělství, rybníkářství  
150104 – kovové obaly  
160801 - upotřebené katalyzátory obsahující Au, Ag,.....
- ▶ **Identifikace každé FO** - jméno, příjmení, datum narození, adresa trvalého pobytu / pobytu a číslo OP/jiného průkazu totožnosti
- ▶ **Rozšíření zákazu** výkupu odpadů od nepodnikajících FO o odpady mající povahu částí baterií, autovraků
- ▶ Ze zákazu jsou **vyňaty kompletní autobaterie**
- ▶ Nový odst.6 odkazuje na seznamy odpadů v § 8/2 a 5 - při jejich výkupu lze poskytovat úplatu pouze bezhotovostně (§18/5)

# Změna právní úpravy kalů

## **Změna zákona o odpadech 223/2016 Sb. od 1.3.2016**

vyvolaná změnou definice „původce odpadů“ od r. 2010  
(provozovatel ČOV+každá osoba, která provedla úpravu kalu)  
+ transpozice Směrnice Rady 86/278/EHS

► Mění definice: **kal, upravený kal**

► Program použití kalů na ZP zpracovává ČOV/ zařízení na úpravu kalů

► Umožňuje předání kalů do **zařízení na úpravu kalů/ zařízení ke sběru a skladování upravených kalů** - musí předat kaly osobě uvedené v programu použití kalů

► Předcházení rizikům při použití neupravených / nevhodných kalů pro využití na ZP

# Použití upravených kalů

Vyhl. č. **437/2016 Sb.** o podmínkách použití upravených kalů na zemědělské půdě – od 1.1.2017 přísnější podmínky

- ▶ nové požadavky na provozovatele zařízení na úpravu kalů (ČOV/zařízení) – prokazují účinnost hygienizace kalů - snížení počtu patogenních mikroorganismů
- ▶ Povinnost ověřovat účinnost technologie úpravy (mikrobiologic. kritéria pro UK - limit pro nález/KTJ; vzorky)
- ▶ TP pro dočasné uložení UK před jejich použitím na ZP
  - ▶ *max. po dobu **12 měsíců** od okamžiku výstupu z technologie úpravy kalů v **ČOV** v rámci jejich shromažďování*
  - ▶ *po dobu **8 měsíců** od jejich výstupu z technologie úpravy kalů v **zařízení na použití UK**, kde budou UK použity (zařízení dle § 14/2) - dočasného uložení mimo zařízení dle § 14/1*

# Použití upravených kalů

- ▶ TP skladování upravených kalů (v zařízení ke sběru a skladování /k úpravě kalů dle § 14/1) před jejich použitím max. po dobu **3 let**
- ▶ mezní hodnoty koncentrací vybraných rizikových látek a prvků v půdě / kalech a mikrobiol. kritéria pro použití kalů na ZP
- ▶ postupy odběru vzorků kalů/půdy a metody analýzy kalů/půdy
- ▶ obsah programu použití kalů „PPK“
- ▶ mikrobiologic. kritéria pro aplikaci UK na ZP v přechodném období – příloha č. 7
  - ▶ Tab. 1 pro UK kateg. I – limitní hodnota nález/KTJ  $<10^3$
  - ▶ Tab. 2 pro UK kateg. II – limitní hodnota nález/KTJ  $10^3 - 10^6$

# Použití upravených kalů

- ▶ **do 30.4.2017** lze použít UK dle vyhl. 382/2001 a PPK
- ▶ **do 30.11.2017** zemědělec ohlásí zařízení § 14/2 na př. 22
- ▶ **do 31.12.2017** nemusí být zpracován plán odběru vzorků a může ho provádět osoba dle vyhl. 382/2001 Sb.
- ▶ **do 31.12.2019** musí splnit ČOV/zařízení na úpravu kalů požadavky na ověření účinnosti technologie úpravy kalů (kal kategorie I a UK splňující lim. hodnoty v Př. 4/7 je ověřen)
- ▶ **do 31. 12. 2019** lze aplikovat na ZP jak **kal kategorie I**, tak **kal kategorie II** (pouze pro pěstování technických plodin) pokud splní přílohu č. 3 (rizikové látky) a přílohu č. 4 (mikrobiolog. kritéria)
- ▶ **Od 1.1.2020** lze aplikovat na ZP pouze kal kategorie I

# Nové povinnosti zemědělce

**Zásadní změny pro zemědělce** podle zákona o odpadech

- ▶ je provozovatelem zařízení dle § 14/2 = oprávněná osoba
  - ▶ ohlašuje zařízení na použití UK dle § 14/2 na příloze č. 22 (*bude mu přiděleno IČZ; PŘ. 22 bude upravena*)
  - ▶ vede průběžnou evidenci dohromady za všechny díly půdních bloků v ČR: *19 08 05 Kaly z čištění komunálních odpadních vod (B00); použití na zemědělskou půdu (BR10); místo IČZ „ZPF2016“*
  - ▶ podává 1 roční hlášení za celou ČR; *ohlašuje již za r. 2016*
  - ▶ Odpady z jiné zemědělské činnosti - vede průběžnou evidenci za odpady vlastní a za každou samostatnou provozovnu zvlášť (*jako vedl doposud*)
  - ▶ dodržovat přechodné období pro podání hlášení o zahájení, ukončení, přerušení nebo obnovení provozu zařízení
- Sdělení MŽP „Ohlašování použití upravených kalů na zemědělské půdě“ ze dne 21.11.2016*

# Vytěžené sedimenty

**Díl 9 Sedimenty vytěžené z koryt vodních toků a nádrží, pokud jsou odpadem je možné využívat (od 1.10.2015)**

- ▶ na ZPF v zařízení dle § 14/2 pouze za splnění požadavků zák. č. 334/1992 Sb., o ochraně ZPF, zák. č. 156/1998 Sb., o hnojivech (evidence podle zák. o ochraně ZPF **NIKOLIV** dle § 39/1,2 zákona o odpadech!)
- ▶ na povrchu terénu a k zavážení podzemních prostor v souladu s § 14/2 za splnění podmínek pro využívání odpadů na povrchu terénu stanovených v § 19/3 zák. + od 1.1.2017 dle § 13/3, 14/3, Př. 11/bod 6 vyhl. č. 294/2005 Sb.
- ▶ jako stavební materiál v souladu s § 14/2 za splnění požadavků stanovených zák.č.183/2006 Sb. stavební řád, NV č. 163/2002 Sb., kterým se stanoví technické požadavky na vybrané stavební výrobky

# Podmínky využívání sedimentů

- ▶ **sedimentem** – je materiál vytěžený z vodních nádrží, vodních ploch a koryt vodních toků vzniklý převážně erozí půdy, s výjimkou materiálu, který byl těžen jako říční materiál
- ▶ **využíváním odpadů na povrchu terénu .....**
- ▶ **sedimenty využívané** při uzavírání skládek a k zavážení vytěžených lomů za účelem jejich rekultivace, k terénním úpravám, rekultivacím a jiným úpravám povrchu lidskou činností postižených pozemků musí **splňovat podmínky stanovené v bodě 6 př. 11**
- ▶ **Změna vyhl. č. 383/2001 Sb.** - podrobnosti k provozu zařízení na využití sedimentů a jejich shromažďování - shromažďování pouze na pozemcích koryta vodního toku/vodní nádrže/vodní plochy/na pozemcích s těmito pozemky bezprostředně sousedících, **po dobu nejvýše 1 roku**



# Podmínky využívání sedimentů

Úprava podmínek pro využívání **sedimentů** na povrchu terénu

► nové znění **přílohy č. 11, bod 6** vyhlášky č. 294/2005

► obsahy škodlivin v sušině sedimentu nepřekročí nejvýše přípustné hodnoty anorg. a org. škodlivin uvedené v tabulce č. 10.3 Požadavky na obsah škodlivin v sedimentech využívaných na povrchu terénu

► Výjimka při překročení max. 3 ukazatelů pokud jsou splněny

□ požadavky na výsledky ekotoxikologic. testů v tab. 10.2, sl. II a ve svrchní vrstvě v mocnosti min. 1 m od povrchu terénu splňují požadavky stanovené v sloupci I tab. 10.2 **NEBO**

□ ve zkouškách akutní toxicity podle **tab. 10.4** jsou splněny požadavky stanovené ve sl. II a ve svrchní rekultivační vrstvě v mocnosti min. 1 m od povrchu terénu splňují požadavky stanovené v sl. I této tabulky

# Změny definic vyhl. 294/2005

Zrušeny pojmy: úprava SKO, stabilizace

- ▶ využívání odpadů na povrchu terénu - rekultivace povrchu terénu, vyrovnávání terénních nerovností a jiné úpravy terénu, vytváření uzavíracích vrstev skládky, rekultivace uzavřených skládek, rekultivace odkališť, zavážení vytěžených lomů; využíváním odpadů na povrchu terénu není aplikace na zemědělskou půdu (R10),
- ▶ recyklátem ze SDO - materiálový výstup ze zařízení k využívání a úpravě SDO kategorie OO ....., spočívající ve změně zrnitosti a jeho roztřídění na velikostní frakce recyklovaného umělého kameniva v určených zařízeních
- ▶ zařízení - skládky, ~~povrchové doly~~, lomy, odkaliště a další místa na povrchu terénu, kde jsou odpady využívány k zasypávání, rekultivacím a jiným povrchovým úpravám,

# Omezení využívání odpadů

## Na povrchu terénu nelze využívat

- ▶ NO, odpady kategorie OO, které vznikly úpravou NO (s výjimkou případů odstranění nebezpečných složek v odpadu), SKO, odpady uvedené v příloze č. 5 a výstupy z úpravy SKO
- ▶ Neupravené SDO s výjimkou
  - ▶ zeminy, jalové horniny, hlušiny, sedimentů, recyklátu ze SDO a vybouraných betonových / železobetonových bloků využívaných jako náhrada za lomový kámen k účelům, pro které není technicky možné využít recyklát ze SDO
  - ▶ využívání neupr. SDO při uzavírání skládek k vytváření uzavírací těsnicí vrstvy skládky

Obsahy škodlivin v sušině odpadů a výsledky ekotoxikologic. testů nesmí překročit limitní hodnoty ukazatelů v příloze č. 10

Tab. 10.1 Limitní koncentrace škodlivin v sušině odpadů

Tab. 10.2 Požadavky na výsledky ekotoxikologických testů

Tab. 10.4 Požadavky na výsledky ekotoxikologických testů

# Skládkování SKO

**Směsný KO** = odpady katalog. č. 200301, 200302, 200303, 200307

- ▶ Zákaz skládkování neupraveného SKO od 2024
- ▶ Výstup z úpravy SKO může být ukládán na skládku, pouze pokud jeho výhřevnost v sušině nepřekročí hodnotu 6,5 MJ/kg (kritický ukazatel)
- ▶ Četnost sledování kritických ukazatelů, v případě opakovaných dodávek **2 - 12x rok (Tab. 4.4., Příl. 4)**
- ▶ Směsné komunální odpady ani výstupy z úpravy SKO nelze využívat Na povrchu terénu
- ▶ Odpady obsahující BRO složku (s výjimkou SKO) a odpady, které přestaly být BIO rozložitelné po úpravě, ukládáné na skládku, musí splnit parametr biologické stability AT4 (kritickým ukazatel) v **Tab. 4.3, Příl. 4** (10 mg O<sub>2</sub>/g sušiny)
- ▶ Výstup z úpravy SKO obsahující BRO složku, který splňuje parametry bodů 10 a 11 přílohy 4, může být přijímán na skládku bez zkoušek podle přílohy č. 2

# Vzorkování odpadů

- ▶ **Odběr vzorků odpadů pro účely zpracování ZPO a sledování kritických ukazatelů** může provádět pouze kvalifikovaná osoba, **která není vlastníkem odpadu.**
- ▶ Při vzorkování musí být zajištěna jakost a řízení kvality vzorkování
- ▶ **Vzor protokolu o odběru vzorků** je uveden v technické normě ČSN EN 14899 ze dne 1. července 2006  
Charakterizace odpadů - Vzorkování odpadů - Zásady přípravy programu vzorkování a jeho použití
- ▶ **Odběr vzorků sedimentů pro účely zpracování ZPO** může být proveden před jejich vytěžením

# Skládkování a TZS

## **Příloha 4** Podmínky, které musejí splňovat odpady ukládané na skládky

- ▶ **Tab. 4.2** - Nejvýše přípustné koncentrace škodlivin pro odpady, které smějí být ukládány na S-OO3, pokud je překročena nejvýše přípustná hodnota DOC uvedená v příl. 2 pro výluh. třídu IIa
- ▶ Odpady obsahující BIO rozložitelnou složku s výjimkou SKO a odpady, které přestaly být BIO rozložitelné po úpravě, ukládané na skládku musí splnit parametr biologické stability AT4 (kritickým ukazatel) v **Tab. 4.3** (10 mg O<sub>2</sub>/g sušiny)
- ▶ Výstup z úpravy SKO může být ukládán na skládku, pouze pokud jeho výhřevnost v sušině nepřekročí hodnotu **6,5 MJ/kg** (kritický ukazatel)
- ▶ **Tab. 4.4.** stanoví četnost sledování kritických ukazatelů, v případě opakovaných dodávek **2 - 12x rok**

# Skládkování a TZS

**Příloha 5** Seznam odpadů, které je zakázáno ukládat na skládky všech skupin a používat jako TZS/využívat na povrchu terénu

**A. Seznam odpadů, které je zakázáno ukládat na skládky všech skupin a používat jako TZS nebo využívat na povrchu terénu**

- ▶ 1. Odpady vznikající z výrobků podléhajících povinnosti ZO ([§ 38](#)) s výjimkou využívání pneumatik při výstavbě a uzavírání skládek
- ▶ 3. NO, které mají některou z nebezpeč. vlastností: **HP 1, HP 2, HP 3, HP 9, HP 12** Uvolňování akutně toxického plynu, s výjimkou kovové rtuti, která je přijímána k dočasnému skladování

**B. Odpady, které lze na skládky ukládat jen za určitých podmínek**

- ▶ Neupravené SKO pouze, pokud byly při jejich shromažďování vytríděny nebezpečné složky KO, komodity určené ke zpětnému odběru podle § 38 a zajištěno oddělené soustředění využitelných složek **podle § 16/1 písm. b) a § 17/3 zákona**
- ▶ BRO pouze, jedná-li se o biologicky rozložitelnou složku SKO. V případě, že je tato složka ze SKO oddělena, může být uložena pouze, pokud splní požadavky bodů 10 a 11 přílohy č. 4

# Změny příloh vyhl. 294/2005

- ▶ Příloha 6 – Způsoby a postupy úpravy odpadů před jejich uložením na skládku (D9 fyzikálně-chemická úprava odpadů - nové)
- ▶ Příloha 7 - Hodnocení odpadů upravených stabilizací před jejich uložením na skládku (beze změn)
- ▶ Příloha 8 - Seznam odpadů a podmínky pro jejich přijetí na skládkách odpadů bez zkoušek (beze změn);
- ▶ Příl. 10 - Požadavky na obsah škodlivin v odpadech využívaných na povrchu terénu

**Tab.10.1** Limitní koncentrace škodlivin v sušině odpadů

**Tab.10.2** Požadavky na výsledky ekotoxikologických testů

**Tab.10.3** Požadavky na obsah škodlivin v sedimentech využívaných na povrchu terénu

**Tab.10.4** Požadavky na výsledky ekotoxikologických testů

- ▶ Příl. 11 Podmínky pro využívání odpadů na povrchu terénu

▶ Příl. 12 Technické normy pro metody k provádění zkoušek

▶ Příl. 13 Zvláštní požadavky na dočasné skladování kovové rtuti



# Zpětný odběr obecně

- ▶ Povinnost zajistit ZO výrobků nabídnutých ke zpětnému odběru má **povinná osoba** (výrobce, dovozce), která výrobky vyrábí nebo uvádí na trh v ČR výrobky zahraničního výrobce, bez ohledu na výrobní značku a do výše, které za sled. období vyrobí/doveze
- ▶ Zpětný odběr využívá „domácnost“ **bezúplatně** (občan, firma)
- ▶ ZO výrobek **se stává odpadem až v zpracovatelském zařízení**
- ▶ Použ. výrobek v režimu odpadů již nelze zařadit do ZO
- ▶ Uvedené použité výrobky **nelze skládkovat** (s výjimkou pneumatik k technickému zabezpečení skládky) – (*změna vyhl. 294/2005 Sb.*)
- ▶ Provozovatel MZO je povinen na požádání vystavit **potvrzení o ZO výrobku** (světelné zdroje, PNEU, EEZ)
- ▶ Povinnost zpracovat **zprávu o plnění povinnosti zpětného odběru** za a zasílat MŽP do **31. března** přes ISPOP

# Zrušen zpětný odběr olejů

Část pátá Zpětný odběr některých výrobků

## Hlava I Společná ustanovení

§ 38 (1) Povinnost zpětného odběru se vztahuje na

~~a) oleje jiné než surové minerální oleje a surové oleje z živičných nerostů, přípravky jinde neuvedené ani nezahrnuté obsahující nejméně 70 % hmotnostních olejů, jsou-li tyto oleje podstatnou složkou těchto přípravků, (ruší se také odkaz v Dílu 2, § 29 odst. 2)~~

b) výbojky a zářivky,

c) **pneumatiky,**

d) elektrozařízení pocházející z domácností [§ 37g písm. f)].

***Od 1.10.2015 se pro nakládání s upotřebenými oleji uplatňují plně pravidla nakládání s nebezpečným odpadem***

# Zpětný odběr pneumatik

**Dosavadní právní úprava platná od 1. 1. 2014 (§ 38a, §38b)**

- ▶ Zajistit min. **úroveň zpětného odběru** použitých pneumatik ve výši **35 %** za každý kalendářní rok (roční zpráva k 31. 3. 2015)
- ▶ Podat návrh na zápis do Seznam povinných osob v oblasti ZO pneumatik; oznamovat zapsané změny do 30 dnů

**POH ČR (od 1. 1. 2015) a POH krajů (OZV kraje) – cíle**

- ▶ Zvýšit tříděný **sběr** odpadních pneumatik do 2020 na 80%
- ▶ Dosáhnout **míry využití** při zpracování odpadních pneumatik do r. 2016 ve výši 100 %

**Zákon 223/2015 Sb. - Hlava II Zpětný odběr pneumatik**

(od 1. 10. 2015) - Stanoví podmínky pro zpětný odběr a využití odpadních PNEU, způsoby jeho plnění a financování

**Vyhláška 248/2015 Sb., o zpětném odběru PNEU**

# Zpětný odběr pneumatik

- ▶ **Pneumatika** – pružná součást sestavy kola, která je z přírodního nebo syntetického kaučuku a vyztužujících materiálů bez ráfku, s výjimkou kola k použití na zařízeních tažených či tlačенých pěšky jdoucí osobou, na jízdních kolech a na osobních zdravotnických prostředcích či rehabilitačních a kompenzačních pomůckách
- ▶ **Základní povinnosti osob**
  - ▶ zpětný odběr použitých pneumatik, zpracování a využití odpadních pneumatik, informování konečného uživatele, zpracování roční zprávy o plnění povinnosti
  - ▶ uvádět náklady na ZO použitých a na využití odpadních PNEU **odděleně** (recyklační poplatek)
- ▶ Práva a povinnosti propadají v obchodním řetězci na **distributora** pneumatik, pokud prodává PNEU převzaté od povinných osob, **které neplní** své povinnosti

# Zpětný odběr pneumatik

Provozovatel systému **ELT Management Company Czech Republic s.r.o, Brno**

<https://www.eltdma.cz/>

- ▶ **oprávnění** k provozování kolektivního systému od **4/2016**
- ▶ společník pouze povinná osoba, která uváděla na trh PNEU min. 1000 tun/3 roky; podíl společníka max. 33%; nesmí podnikat v oblasti nakládání s odpady a další
- ▶ Smlouva o společném plnění
- ▶ Příspěvky na provoz systému a jejich refundace
- ▶ Zajišťovat zpracování PNEU na základě veřejné soutěže
- ▶ Zajistit ověření účetní závěrky, výroční zprávy auditorem
- ▶ Vedení evidence osob a PNEU uváděných na trh, zpětně odebraných, zpracovaných PNEU a ohlašovat je; Roční zpráva
- ▶ Informování konečného uživatele – informační kampaně

# Opuštěný zdroj ionizujícího záření

**Zákon 263/2016 Sb., atomový zákon, § 91; od 1.1.2017**

Provozovatel zařízení určeného k tavbě, shromažďování a zpracování kovového šrotu má povinnost

- ▶ přijmout opatření k vyhledávání opuštěného zdroje - ***odstupňovaný přístup*** – odpovídá rozsahem a efektivností konkrétnímu pracovišti (množství a druh materiálu, způsob dopravy - velké/malé zařízení) - detekční brána, ruční přístroj/spolupráce s externími subjekty pravidelně/pohotovostně
- ▶ pracovníka, který může být vystaven ionizujícímu záření z opuštěného zdroje,
  - a) **informovat** o účincích ionizujícího záření na organismus,
  - b) **poučit** o tom, jak opuštěný zdroj vizuálně rozpoznat,
  - c) **poučit** o opatřeních při nálezu opuštěného zdroje nebo vzniku podezření na jeho přítomnost a
  - d) **pravidelně školit** o těchto skutečnostech

# Omezení provozní doby

Zákon 223/2016 Sb., o prodejní době v maloobchodě a velkoobchodě je od 1.10.2016 - zakázán prodej v prodejnách nad 200 m<sup>2</sup> prodejní plochy

- ▶ 1. leden - Den obnovy samostatného českého státu a Nový rok
- ▶ 24. prosince – zákaz prodeje od 12.00 do 24.00 hodin
- ▶ 25. prosinec - 1. svátek vánoční
- ▶ 26. prosinec - 2. svátek vánoční.
- ▶ Velikonoční pondělí
- ▶ 8. květen - Den vítězství
- ▶ 28. září - Den české státnosti
- ▶ 28. říjen - Den vzniku samostatného československého státu

Omezení se vztahuje obdobně i na **prodejní a výkupní dobu** zastaváren, provozoven určených k obchodování s použitým zbožím a **zařízení určených ke sběru a výkupu odpadů**

# Nový přestupkový zákon

Zákon **251/2016 Sb.**, o některých přestupcích (1.7.2017)

Zákon **250/2016 Sb.**, o odpovědnosti za přestupky a řízení o nich; od 1.7.2017 upravuje

- ▶ podmínky odpovědnosti za přestupek
- ▶ druhy správních trestů a zásady pro jejich ukládání; § 35 - § 44
  - ▶ Určení výměry správního trestu „ST“
  - ▶ Polehčující/přitěžující skutečnosti
  - ▶ Za více přestupků téhož pachatele lze ve společném řízení uložit ST podle ustanovení vztahujícího se na přestupek nejpřísněji trestný
  - ▶ Zvýšení horní hranice sazby pokuty až o polovinu, max. do částky, která je součtem horních hranic sazeb pokut;
  - ▶ Mimořádné snížení pokuty max. na 1/5 dolní hranice sazby